

MESTURA E ALTERNANCIA DE CÓDIGOS EN GALICIA: SIGNIFICADO E PERCEPCIÓN SOCIAL

Bieito Silva Valdivia¹
ICE da Universidade de Santiago de Compostela

A lingua é, como sabemos, un instrumento fundamental na socialización das persoas e na regulación da súa conducta grupal. A comunicación verbal representa o procedemento básico na interacción entre os individuos e a forma máis plena que idearon os seres humanos para transmitir información, para manifestar sentimentos ou estados de ánimo, para crear mundos imaxinarios... e tamén para dictar ordes, para sancionar e para establecer xerarquías e fórmulas de dominio entre os individuos.

Pero a operación de comunicarse entre os falantes é un proceso cognitivamente complexo no que se actualizan competencias e habilidades de distinto signo: lingüísticas, discursivas, socioculturais, pragmáticas e sociolingüísticas. É dicir, a construción ou interpretación dun enunciado implica o coñecemento do código lingüístico que se está a empregar, pero tamén o dominio dunhas estratexias para xestionar eficazmente o discurso, a participación dun mesmo universo sociocultural entre emisor e receptor que lles permita –por exemplo– utilizar certos implícitos conversacionais, a diferenciación entre as situacións comunicativas e a conseguinte elaboración de mensaxes que resulten adecuadas ó tipo de receptor e á función pragmática que se pretende que cumpran, etc.

Saber unha lingua non é, pois, simplemente coñecer as unidades ou formas que constitúen o seu corpus básico e as regras morfosintácticas que permiten combinalas de maneira correcta, senón comprender cómo funciona dentro dun espazo comunicativo e pragmático concreto, que é o que lle outorga o auténtico sentido ós enunciados. E, se o usuario é un individuo bilingüe e elabora os seus discursos nun contexto no que se utilizan dúas linguas, terá tamén unha relevancia especial a situación sociolingüística na que se atopan estas, os roles cos que as asocian os seus falantes e mesmo a relación afectiva que teñen establecida con elas. Porque, aínda que é verdade que o lugar no que se produce o contacto lingüístico é o individuo bilingüe, non nos podemos esquecer de que, como falante, ese individuo está sometido a tódalas presións que socialmente gravitan sobre o idioma.

¹ O autor é coordinador da Área de Lingua no Instituto de Ciencias da Educación da Universidade de Santiago de Compostela. Enderezo postal: Praza de Mazarelos s/n, 15703 - Santiago de Compostela; Teléfono. 981-563100 (Ext. 12645); Fax 981-583489; E-mail: icesilva@usc.es

Nesta comunicación pretendemos coñecer cómo se perciben socialmente diversas producións lingüísticas nas que se mesturan os idiomas galego e castelán. Utilizamos como *corpus* 10 enunciados que sometemos á análise interpretativa e valorativa dunha poboación formada por alumnos e alumnas de Educación Secundaria². A continuación coméntase brevemente a composición da mostra de poboación coa que se realizou a investigación, estratificada por centros, nivel educativo e lingua habitual, os textos que foron obxecto de análise e as cuestións que se lles formulaban sobre os mesmos.

1. Mostra de poboación, corpus textual e obxectivos da investigación

O estudio realizouse a finais do curso 1995-96 con 138 alumnos e alumnas de tres Institutos de Ensino Secundario de Galicia (*Rosalía de Castro* e *Pontepedriña* en Santiago de Compostela e *M. García Barros* en A Estrada) e de dous niveis educativos diferentes (3º de ESO e 1º de Bacharelato no caso do Instituto da *Pontepedriña*, e 1º e 3º de BUP nos outros dous centros).

Escolléronse estes tres Institutos por considerar que podían exemplificar tres contextos xeográficos bastante diferenciados: o I.B. Rosalía de Castro como centro estritamente urbano, o I.B. da Pontepedriña pola súa ubicación na periferia urbana, e o I.B da Estrada como exemplo de Instituto dunha vila media de Galicia. Evidentemente, e malia esta diversidade xeográfica, a non consideración doutras variables cuantitativas e cualitativas impide que esta mostra se poida considerar representativa do conxunto de Galicia, polo que lles debemos dar ós resultados un valor de mera hipótese de traballo.

A distribución desa mostra de alumnado, atendendo ó Centro ó que pertencían, ó nivel educativo e á lingua de uso habitual, é a seguinte:

² Os datos que aparecen nesta comunicación completan, desde outra perspectiva, os presentados no *I Congreso Internacional A lingua galega: historia e actualidade* celebrado en Santiago de Compostela en setembro de 1996 baixo o título de “Un aspecto da avaliación da competencia: identificación e valoración de interferencias lingüísticas”. A mostra poboacional foi a mesma en ámbolos dous casos; pero, mentres naquela ocasión só se utilizaron textos con interferencias moi habituais entre os dous idiomas e a análise se centrou fundamentalmente na capacidade dos alumnos para identificar eses fenómenos, nesta comunicación os enunciados reproducen unha casuística moito máis diversa e a análise remítese a aspectos valorativos.

CENTRO	NIVEL EDUCATIVO		LINGUA HABITUAL		
	1º BUP 3º ESO	3º BUP 1º BACH.	GALEGO	CASTELÁN	AS DÚAS
I.B. Rosalía De Castro	21	24	6	25	14
I.B. Pontepedriña	25	26	21	16	14
I.B. A Estrada	31	11	21	12	9
TOTAL	77 (56%)	61 (44%)	48 (35%)	53 (38%)	37 (27%)

Os textos analizados foron os seguintes:

1. *Pero mujer, ¿ni siquiera eres capaz de aparcar el coche?... ¡Arre demonio, non sei para qué che deron o carné*
2. *Gasthof les sugiere una larpeirada.* (Mensaxe publicitaria dun restaurante)
3. *Estrella de Galicia co deporte galego. Estrella de Galicia, tu buena estrella.*
(Mensaxe publicitaria dunha marca de cervexa emitida por televisión)
4. *El Deportivo no hizo un partido muy bueno. No anduvo muy seguro de sus fuerzas, no anduvo decidido, no asumió bien el cara a cara, porque el primer partido en casa siempre se da bastante mal, es como cando vas ás mozas por primeira vez, que te encuentras un poco...*
(Fragmento dunha entrevista realizada a Arsenio Iglesias cando adestraba ó Deportivo)
5. *¡Sal de ahí, que vas a caer! ¿Cuántas veces te lo tendré que repetir?... ¡Demo de rapaz, que non pode parar quieto un momento! Habías de levar unha boa a ver se aprendías...*
6. *No, hoy Juan no te está; va en Vigo y no vendrá hasta la noche.*
7. *Dijo que, si salía luego del trabajo, iría a quitar las entradas para el partido de fútbol.*
8. *Si, falou comigo e me dixo que había estado esperándote toda a mañá.*
9. *Chameille onte, pero non estaba; alguém o viu arrimado á barra do bar toda a tarde bebéndose unha copa detrás doutra.*
10. *El va viejo para ocuparse de esas cosas; entre tú y más yo podemos resolver esto sin ningún problema.*

Agás os textos 2, 3 e 4 sobre os que xa se fai explícito o contexto de enunciación, os demais son enunciados orais collidos da fala coloquial e espontánea de distintos individuos. Teñen todos en común que presentan unha mestura intradiscursiva dos códigos galego e castelán, pero con características diferenciadas que imos comentar brevemente:

a. Os que se corresponden cos números 1 e 5 reproducen unha escena bastante semellante: no primeiro unha señora diríxese a un neno nun parque público e no segundo un home increpa a unha muller que non dá aparcado o coche. Ámbolos dous coinciden, ademais, en comezar en castelán e rematar en galego, un cambio de código que parece producirse en paralelo coa perda de protagonismo do receptor inicial do enunciado e cunha certa reversión

do mesmo cara ó propio emisor. Esta interpretación levaríanos a poñer en relación o uso de unha ou da outra lingua co destinatario (os dous emisores terían asumido o castelán como pauta social de interacción cos seus respectivos interlocutores, pero reincorporaríanse ó galego como lingua posiblemente máis ‘súa’ cando a presión deses receptores sobre o enunciado diminúe ou desaparece).

b. Os textos 2 e 3 teñen en común o seren senllas mensaxes publicitarias e participar, polo tanto, dunha mesma finalidade pragmática: incidir sobre un receptor colectivo tratando de atraer a súa atención para incitalo ó consumo dun determinado produto. O soporte da comunicación é, sen embargo, distinto (no primeiro caso o eslogan aparecía impreso, mentres que o segundo se emitía por televisión e combinaba o código verbal e o icónico), e tamén é diferente a interacción que se establece entre os dous códigos: o texto 2 está organizado a partir do castelán, botando man simplemente dun termo galego (larpeirada) por razóns que podemos considerar de mera expresividade ou dunha certa complicidade bilingüe cos seus hipotéticos destinatarios. O texto 3 resulta un pouco máis complexo, e preséntase case como un puzzle lingüístico no que o predominio cuantitativo do castelán non impide ter a sensación de que o enunciado tamén pretende ser construído en galego. Cómpre ter en conta que a denominación castelá da marca de cervexa que se está a publicitar (Estrella de Galicia) fai que funcione como un segmento lingüístico formalizado –idiotamicamente invariable–, e que condicione ó mesmo tempo o xogo de simetría sintáctica e de asociación semántico-valorativa con tu buena estrella. Desta maneira, e independentemente da intencionalidade bilingüe que poida haber na mensaxe, o recurso a esta expresión castelá (en vez doutra equivalente en galego) como fórmula de peche dunha estrutura discursiva circular, viría reclamado pola voz tamén castelá (Estrella) coa que se identifica o produto publicitado.

c. O texto 4 é un fragmento dunha entrevista periodística que discorre totalmente en castelán, pero na que o entrevistado introduce un breve segmento en galego (como cando vas ás mozas por primeira vez). En primeiro lugar, debemos suliñar que, malia o aparente intento do redactor por reproducir literalmente as palabras do personaxe, estamos diante dun discurso reelaborado e convertido do código oral ó escrito, o que supón necesariamente a perda de trazos da oralidade (fonéticos, prosódicos...) e probablemente unha selección sobre o material lingüístico orixinal. Pero, deixando á parte isto, vemos que no texto que estamos a analizar hai unha lingua –o castelán– que funciona como soporte básico da interacción (posiblemente como criterio do propio medio de comunicación), pero que a instalación vivencial do entrevistado na lingua galega fai que nun determinado momento (cando necesita botar man da

exemplificación e apoiarse na experiencia máis concreta) se deixe esvarar fugazmente cara a ela.

d. Os restantes textos son exemplos de discursos nos que o emisor introduce formas ou estruturas da outra lingua presumiblemente sen ser consciente de que o fai e a causa dunha competencia imperfecta nas mesmas.

Nos enunciados 6, 7 e 10 o falante sitúase no castelán, pero o seu discurso aparece sementado de galeguismos de distinto tipo: a utilización do pronome de solidariedade e do verbo 'ir' co valor de 'estar' (texto 6); o adverbio 'luego' co significado de 'pronto' e a neutralización entre 'quitar' e 'sacar' (texto 7); e, novamente, o emprego de 'ir' co significado de 'estar', e o reforzo da conxunción 'y' co adverbio 'más' (texto 10).

Nos que aparecen rexistrados cos números 8 e 9 atopamos fenómenos semellantes pero invertíndose o papel das dúas linguas: os falantes pretenden elaborar o seu discurso en galego, pero a súa incapacidade para deslindar con claridade as normas dos dous códigos fai que aparezan castelanismos indesexados: a incorrecta colocación do pronome átono 'me dixo' e a utilización de 'había estado' como forma do antepretérito (texto 8); ou a substitución do pronome obxecto directo polo obxecto indirecto 'chameille' e a utilización en forma pronominal do verbo 'beber' (texto 9).

Sabemos que é difícil establecer unha clasificación destes textos que resulte suficientemente consistente e que non deixe espazo á heteroxeneidade interna. Sen embargo, e alomenos como hipótese de traballo, entendemos que se pode adoptar algún criterio que permita facer un dobre agrupamento:

Os cinco primeiros enunciados, ben pola maneira de combinar as dúas linguas, ben polo propio contexto no que aparecen, poderíámolos considerar exemplos de *discursos bilingües* (Lüdi, Py 1986: 140) nos que se produce unha *alternancia* entre os dous códigos dentro dunha situación de comunicación que tacitamente está definida como bilingüe polos participantes. Nestes casos non se pode falar, xa que logo, dun problema de falta de competencia lingüística, senón que os falantes fan uso da súa competencia bilingüe combinando dunha maneira determinada os dous idiomas por motivacións conscientes ou inconscientes. A combinación dos dous idiomas en contacto cumpriría unha determinada función comunicativa: engadirlle á mensaxe un determinado valor expresivo, marcar a condición bilingüe do emisor, establecer un fio de complicidade cun receptor tamén bilingüe, superar unha dificultade léxica, atribuírlles ós participantes os roles que se asocian

habitualmente con cada lingua, etc.³

En cambio, os cinco últimos serían manifestacións de *discursos* pretendidamente *unilingües* ós que se transfíren certas formas ou estruturas propias doutra lingua coa que o falante está en contacto. Nestes casos non se pode falar de funcionalidade expresiva, pragmática ou sociolingüística nin de motivacións comunicativas de ningún tipo, senón simplemente dunha dificultade por parte do emisor para manter separados os dous códigos, xa sexa por deficiencias de aprendizaxe ou porque os dous códigos están xa mesturados na vida social (Siguán, 1985: 273). Corresponderíanse co que se coñece como *interferencias* lingüísticas no sentido amplo que se lle ten dado desde a sociolingüística a este termo de ‘cambio ou alteración que se produce nunha lingua por influencia directa doutra lingua’ (Weinreich, 1968; Overbeke, 1976; Payrató, 1985)⁴.

Os dez textos que acabamos de comentar forman parte dun *corpus* máis amplo no que estas dúas tipoloxías básicas se realizaban en contextos diferenciados. As preguntas que se lles formularon ós alumnos tiñan unha dobre dimensión: unha dirixida a detectar a capacidade dos mesmos para discriminar os elementos ou estruturas alleas á lingua na que se pretendía falar e para substituílas polas formas correctas (no caso dos enunciados con interferencias), ou ben para identificar os segmentos correspondentes a cada idioma (nos discursos que chamamos bilingües); e outra orientada a coñecer a valoración e a percepción que tiñan dos mesmos.

O aspecto do que imos dar conta nesta comunicación é o que se refire a esta segunda dimensión, que se corresponde coas seguintes preguntas:

1. *¿Cres que o falante é consciente de estar empregando os dous idiomas? (textos 1 a 5)*
¿Cres que o falante é consciente de estar empregando palabras ou expresións doutro idioma? (textos 6 a 10)
2. *¿Paréceche que este tipo de construcións indican un descoñecemento da norma deses idiomas e unha incapacidade para mantelos separados?*
3. *Valora os distintos textos de acordo coa seguinte clasificación:*

³ As funcións que cumpre a alternancia de códigos foi estudada por distintos autores. Véxase, por exemplo Scotton / Ury, 1977; Grosjean, 1982:152; ou Lüdi / Py, 1986:156. Referidos ó ámbito galego; pódense consultar estudos parciais como os de Argente / Lorenzo, 1991; ou Álvarez Caccamo, 1991.

⁴ As interferencias entre as linguas galega e castelá foron obxecto de indagación para múltiples autores, pero desde unha perspectiva meramente descritiva. Dispoñemos, así, dun inventario de fenómenos que teñen presenza máis ou menos habitual na fala de Galicia (en galego ou en castelán) e que se deben á influencia da outra lingua; pero faltan interpretacións deses fenómenos relacionados coa historia social das linguas, co contexto de uso ou coa mesma aprendizaxe lingüística.

A: Son usos incorrectos e inadmisibles.

B: Son usos incorrectos, pero aceptables en situacións informais.

C: Son usos gramaticalmente correctos nos que se combinan os dous idiomas por diversas razóns.

D: Outras interpretacións.

4. *¿Este tipo de construcións son frecuentes en Galicia?*

As preguntas 1 e 2 son complementarias e céntranse no emisor deses discursos. Tratan de indagar a percepción que ten a comunidade encuestada sobre se eses falantes son conscientes de estaren facendo uso de formas dos dous idiomas e, en consecuencia, se eses usos indican un déficit de competencia nesas linguas. A cuestión número 1, tal como se indica máis arriba, ofreceuse con dúas formulacións distintas: unha para os textos que catalogamos como bilingües (1 a 5) e outra para os que definimos como pretendidamente unilingües (6 a 10).

A cuestión 3 refírese á valoración social deses enunciados. As dúas primeiras opcións (*A e B*) responden a unha escala de maior a menor rigor normativo; a *C* pretendía recoller as respostas que non percibían nos textos incorreccións gramaticais senón algunha outra razón non relacionada coa norma lingüística. Ofrecíaselles tamén unha opción *D* aberta que permitise recoller *outras interpretacións* ou matizar un pouco máis esa valoración.

Finalmente, a pregunta número 4 pretendía coñecer a opinión dos alumnos sobre o grao de implantación social destes usos lingüísticos.

No seu conxunto, estas catro cuestións o que buscaban era coñecer a interpretación que fan os alumnos deste tipo de usos e a súa capacidade para discriminar uns de outros. É evidente que a natureza dos aspectos que se someten a análise e valoración é moito máis difusa cá que se refire á mera identificación de desvíos normativos, razón pola que as respostas son tamén menos definidas e mesmo é importante ás veces a porcentaxe de suxeitos que non contesta. Coas limitacións lóxicas de calquera estudio cuantitativo referido a cuestións valorativas e de percepción de fenómenos sociais, os datos máis relevantes son os que se expoñen a seguir.

2. Análise dos resultados

Resumiremos brevemente os resultados obtidos en cada unha das preguntas, primeiro

referidos ó conxunto da mostra e despois estratificándoa atendendo ás variables de lingua habitual e de nivel educativo dos enquisados.

2.1. Datos globais

Pregunta 1: *¿Cres que o falante é consciente de estar empregando os dous idiomas / palabras ou expresións doutro idioma?*

As porcentaxes promedias referidas a cada conxunto de textos (Táboa 1) demostran que hai unha percepción bastante diferenciada do que representa cada un deles: mentres nos primeiros as respostas afirmativas superan ás negativas, os textos incluídos no segundo grupo son considerados como resultado dun proceso consciente só por un de cada cinco alumnos. A porcentaxe dos que non contestaban foi semellante en ámbolos dous tipos de textos.

Táboa 1

	SI	NON	N.C.
TEXTOS BILINGÜES (1 a 5)	51,3%	43,3%	5,4%
TEXTOS UNILINGÜES (6 a 10)	18,1%	75,5%	6,4%

Dentro de cada conxunto, os resultados son bastante homoxéneos; pero pódese destacar, como desviación desta uniformidade a relativamente baixa porcentaxe de respostas afirmativas no texto 4 (34,8%), dentro do primeiro grupo, e o leve incremento desta opción afirmativa nos textos 8 e 10 incluídos no segundo (24,6% e 29,7% respectivamente). Tamén pode resultar sorprendente a disparidade entre as respostas dadas ós textos 1 e 5, dous enunciados en principio bastante próximos estrutural e comunicativamente. (Ver gráfico nº 1)

Pregunta 2: *¿Paréceche que este tipo de construcións indican un descoñecemento da norma deses idiomas e unha incapacidade para mantelos separados?*

As diferencias tan marcadas que se apreciaban entre os dous tipos de textos ó valorar o nivel de conciencia dos falantes suavízanse ó emitir unha opinión sobre se se deben considerar resultado dun descoñecemento da norma (Táboa 2). O esperable sería que as respostas afirmativas á primeira pregunta se convertesen en negativas nesta segunda, xa que a existencia de conciencia debería interpretarse dalgunha maneira como que non hai descoñecemento; pero esta correspondencia non é total: o promedio de respostas conseguidas por cada opción nos textos do primeiro grupo garda ese paralelismo invertido de maneira case perfecta, pero as porcentaxes promedias nos textos do segundo afástanse bastante das obtidas

na primeira pregunta. Referíndonos concretamente a este segundo conxunto, mentres que só un de cada cinco alumnos entendía que estes enunciados eran resultado dun proceso consciente, agora observamos que un de cada tres considera que esas construcións discursivas non se deben interpretar como mostras dunha competencia lingüística imperfecta.

Táboa 2

	SI	NON	N.C.
TEXTOS BILINGÜES (1 a 5)	38,3%	55,7%	6%
TEXTOS UNILINGÜES (6 a 10)	57,3%	33%	9,7%

Na lectura dos datos correspondentes a cada texto o máis salientable é o seguinte: Dentro do primeiro conxunto, o gran distanciamento entre as respostas afirmativas e negativas no texto 3 (26% fronte a 71%), que se aproximan moito máis no resto dos enunciados. No que se refire ó segundo conxunto, podemos sulñar o reparto equilibrado das dúas opcións nos textos 7 e 9, fronte á destacada posición das respostas afirmativas no texto 8 (73,2% fronte a 18,8%) e, de maneira un pouco menos marcada, tamén no 10 (65,9% fronte a 24,6%) (Ver gráfico 2).

Pregunta 3: *Valora os distintos textos de acordo coa seguinte clasificación...*

Os resultados promedios referidos a cada conxunto de textos foron os seguintes:

Táboa 3

	A	B	C	D	N.C.
TEXTOS BILINGÜES (1 a 5)	28,3%	32,6%	27,1%	6,2%	5,8%
TEXTOS UNILINGÜES (6 a 10)	47,9%	32,1%	14,1%	0%	5,9%

Os datos parecen indicar que as opinións están menos definidas en relación cos textos considerados bilingües (porcentaxes moi próximas entre as tres primeiras opcións), mentres que aparecen bastante máis claras ó se referiren ós textos unilingües (a opción A abrangue aproximadamente a metade das respostas).

Comparando os dous conxuntos de textos, observamos que as diferencias máis marcadas están, precisamente, nesa primeira opción (20 puntos superior nos textos unilingües); e, a continuación, nas alternativas C e D. Esta última, a única que ofrecía posibilidades de resposta aberta, foi en ámbolos dous casos a que obtivo resultados máis baixos: un 6% nos considerados textos bilingües (con alusións a 'expresividade', 'chamar a atención' e outras explicacións similares), e un 0% nos textos que denominamos unilingües.

Podemos afirmar, polo tanto, que, malia os importantes niveis de indefinición que se observan, tamén nesta pregunta unha porcentaxe importante dos enquisados demostraron ter unha opinión bastante diferenciada do que representan desde o punto de vista da norma lingüística estes dous tipos de textos.

Unha moi breve ollada ós resultados desta terceira pregunta texto a texto, que nos permita matizar eses datos promedios que acabamos de comentar, ofrécenos como máis relevante o seguinte (ver gráfico 3):

Nos textos bilingües (1 a 5) as opcións A, B, e C móvense sempre entre as porcentaxes 20 e 40, o que indica unha certa homoxeneidade na valoración dese conxunto de enunciados; a maior distancia prodúcese no texto 2 entre as opcións A e C (algo máis de 20 puntos a favor da primeira), e no texto 5 no que a opción B se eleva aproximadamente na mesma porcentaxe de 20 puntos por riba da A e da C.

Nos textos unilingües a heteroxeneidade é moito maior: Destaca especialmente o texto 8 con case o 75% de respostas para a opción A e preto do 20% para a B, o que o sitúa claramente como enunciado máis rexeitado desde o punto de vista normativo. No mesmo sentido, aínda que con porcentaxes algo menos marcadas, aparece o texto 10, con case un 60% na opción A e algo máis de 25% na B. Nos outros textos as diferencias entre as tres opcións son menores, merecendo sinalarse simplemente o predominio da opción B sobre a A nos enunciados 6 e 8.

Pregunta 4: *¿Este tipo de construcións son frecuentes en Galicia?*

Como se observa na táboa nº 4, as respostas afirmativas dominan con claridade (aproximadamente 3 de cada catro), sen que se estableza neste caso practicamente ningunha diferenza entre os dous conxuntos de textos.

Táboa 4

	SI	NON	N.C.
TEXTOS BILINGÜES (1 a 5)	76,7%	17,4%	5,9%
TEXTOS UNILINGÜES (6 a 10)	71,9%	18,5%	9,6%

A análise individualizada de cada enunciado (ver gráfico 4) indícanos que en ámbolos dous grupos aparecen construcións que se consideran máis habituais ca outras. Destacan como menos frecuentes as dos enunciados 2 e 3 (dentro dos textos que consideramos bilingües) e as dos 8 e 10 (entre os que definimos como unilingües)

2.2 Datos segundo a lingua habitual e o nivel educativo dos enquisados

O comentario que fagamos a partir destas dúas variables ímolo limitar, por razóns de espacio e tamén por ser o máis relevante, á pregunta 3, a relacionada coa valoración que os enquisados facían de cada texto. Por esas mesmas esixencias de brevidade, centrarémonos simplemente nos resultados promedios de cada conxunto de textos, sen pretender entrar nunha análise máis detallada enunciado a enunciado.

A estratificación das respostas atendendo á lingua habitual (ver gráficos 5 e 6), indícanos que a valoración é bastante semellante, o que significa que esta variable non ten especial relevancia. Sen embargo, hai lixeiras diferencias que convén sinalar:

Nos textos bilingües os alumnos que se definen como usuarios habituais das dúas linguas son os que ofrecen unhas respostas máis concordes coa natureza deses enunciados (predominio da opción C e menor protagonismo da A), mentres que os castelán-falantes son os que se distancian máis desta pauta (predominio das opcións A e B fronte á C). Os galego-falantes sitúanse nunhas porcentaxes intermedias ás dos outros dous colectivos.

Nos textos unilingües as diferencias son menos importantes, apreciándose simplemente un rigor normativo lixeiramente superior dos galego-falantes fronte ós demais.

As diferencias relacionadas co nivel educativo (ver gráficos 7 e 8), sen seren tampouco moi significativas, indican unha capacidade relativamente superior dos alumnos do nivel máis elevado para facer unha valoración non estritamente normativista dos textos bilingües (lixeiro predominio nas opcións C e D fronte ós alumnos do nivel máis baixo). Nos textos unilingües, en cambio, as respostas non indican unha tendencia clara.

3. Conclusións

Dentro de certas marxes de ambigüidade e indefinición –consustancial, por outra banda coa natureza dos fenómenos que estamos a tratar– pódense extraer algunhas conclusións parciais:

- Os alumnos perciben con bastante claridade que a mestura de códigos que se manifesta nos textos con interferencias que denominamos unilingües (6 a 10) é resultado dun proceso inconsciente. Polo contrario, os enunciados que presentan procesos próximos á alternancia de códigos (1 a 5) son percibidos como máis conscientes, aínda que de maneira moito menos clara.

- Esta diferenciación mantense en parte ó relacionar os textos coa competencia dos falantes: tendencia moi matizada a non relacionar os enunciados bilingües con

descoñecemento da norma e asociación máis directa dos fenómenos de interferencias cun déficit competencial (con importantes diferencias, sen embargo entre uns textos e outros).

- En coherencia co anterior, os textos que consideramos pretendidamente unilingües son valorados moito máis criticamente desde a perspectiva normativa, mentres que os que chamamos bilingües se proxectan cara a interpretacións máis abertas, pero sempre dentro dunhas marxes bastante grandes de indefinición.

- Non parece que ningunha das variables que se utilizaron na estratificación da mostra (a lingua habitual e o nivel educativo) teñan unha especial relevancia, limitándose a aportar lixeiras diferencias de grao que non alteran unha tendencia xeral común ó conxunto dos enquisados.

- Esa diferenciación parcial entre os dous tipos de fenómenos exemplificados nos textos non permite, sen embargo, considerar que haxa unha percepción clara dos diferentes procesos que hai detrás de cada un deles. Máis ben parece que a combinación ou mestura de códigos –en calquera das súas manifestacións- se presenta como unha realidade demasiado familiar e próxima que dificulta o distanciamento crítico e a adopción de criterios definidos.

Isto lévanos necesariamente a unha referencia ó uso social das linguas: se un conecta ó chou o dial radiofónico e escoita a unha locutora que pretende falar en galego preguntarlle a un oínte: “¿Te vas quedar en casa esta mañá?” (*Radio Galega*, 11-10-97); ou a un entrevistado dentro doutro programa que discorre tamén en galego afirmar que “Hemos llegado ayer a un acuerdo sobre a forma de pagamento”, temos xa unha idea aproximada do grao de hibridismo lingüístico no que se está a instalar parte da poboación. Pero estes exemplos, que son mostras patentes e agresivas de mestura das dúas linguas por descoñecemento e tal vez desprecio da norma, conviven con construcións que entran na esfera do artificio lúdico, da creatividade (afectiva, irónica...) ou da expresividade: “Para contarte lo bien que suena el Principal y lo mal que cheiran algunas cosas” (*La Región*, 2-2-92), “Open my door e entra paseniño Parruliño” (*O Correo Galego*, 6-6-97); ou tamén con mostras de interposición lingüística: “A imaxe de Drácula dicindo come in, welcome..., aquello de ‘adelante, bienvenido al castillo’” (*Radio Galega*, 25-5-97), construción na que a cita en inglés é traducida ó castelán dentro dun discurso primario en galego.

Estes exemplos ilustran o grao de interacción dos códigos na fala cotiá e mesmo en usos máis formalizados como a escritura ou os medios de comunicación, ó mesmo tempo que dá unha idea das consecuencias lingüísticas e sociolingüísticas que pode ter, especialmente para o galego. A relativa ambigüidade na que se sitúan os alumnos de Educación Secundaria

en relación con estes fenómenos pode ser tamén un síntoma dunha convivencia chea de riscos.

GRÁFICO 1

¿Cres que o falante é consciente de estar empregando...?
Porcentaxes globais referidas a cada texto

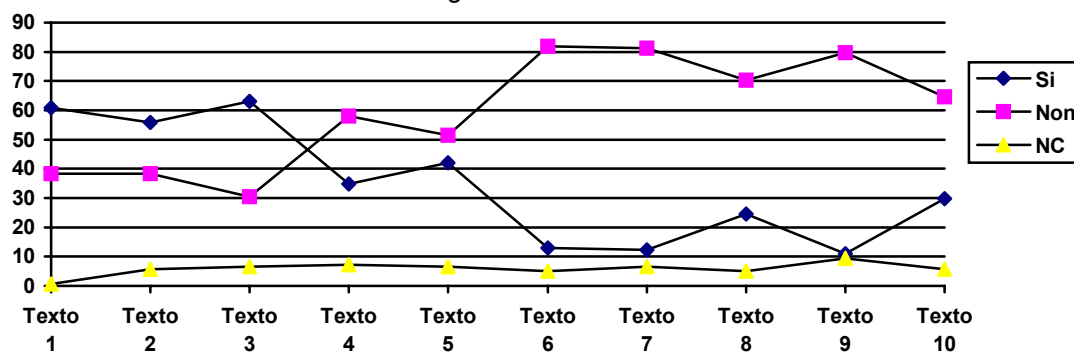


GRÁFICO 2

¿Pareceche que este tipo de construcións indican un descoñecemento...?
Porcentaxes globais obtidas por cada texto

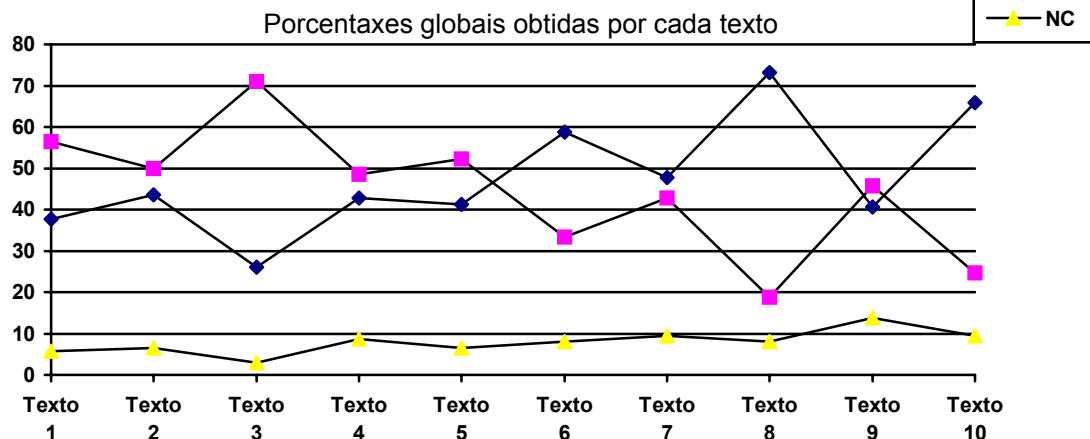


GRÁFICO 3

Valora os distintos textos de acordo coa seguinte clasificación...
 Porcentaxes globais referidas a cada texto

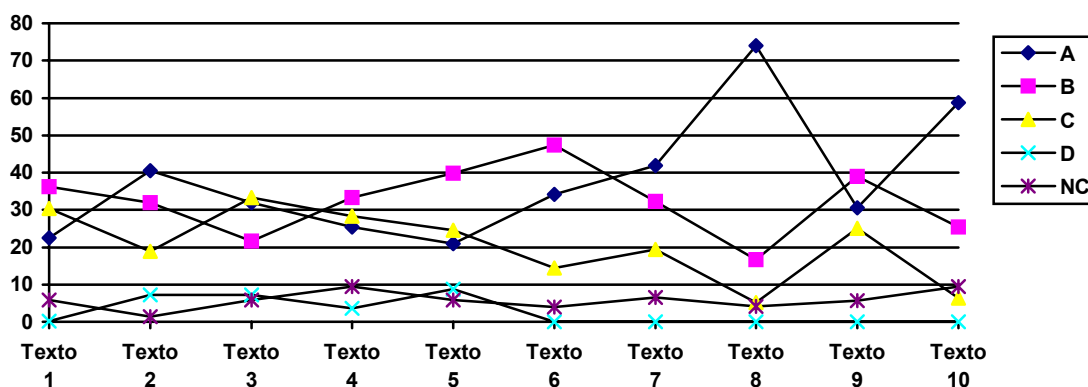


GRÁFICO 4

¿Este tipo de construcións son frecuentes en Galicia?
 Porcentaxes globais obtidas por cada texto

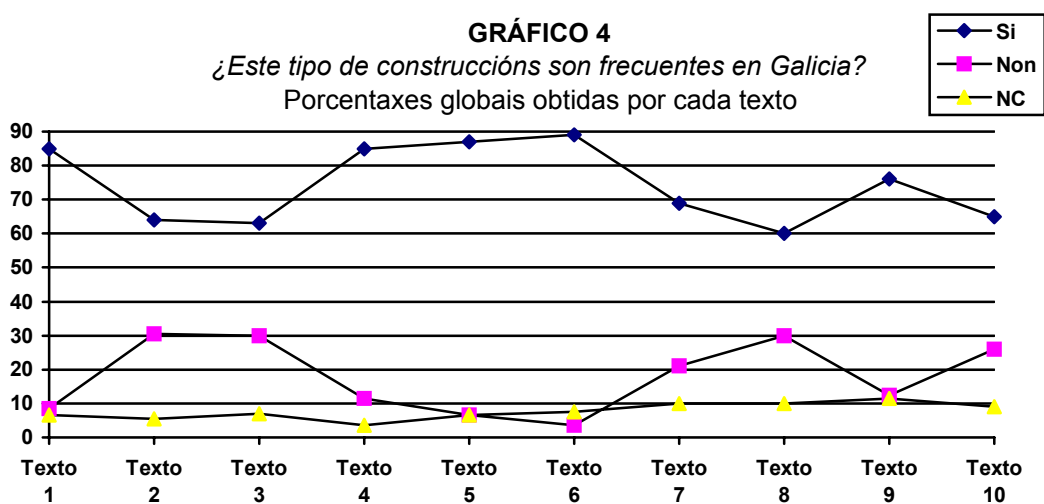


GRÁFICO 5

Valoración: Porcentaxes medias de cada opción nos textos bilingües
 Datos segundo a lingua dos encuestados

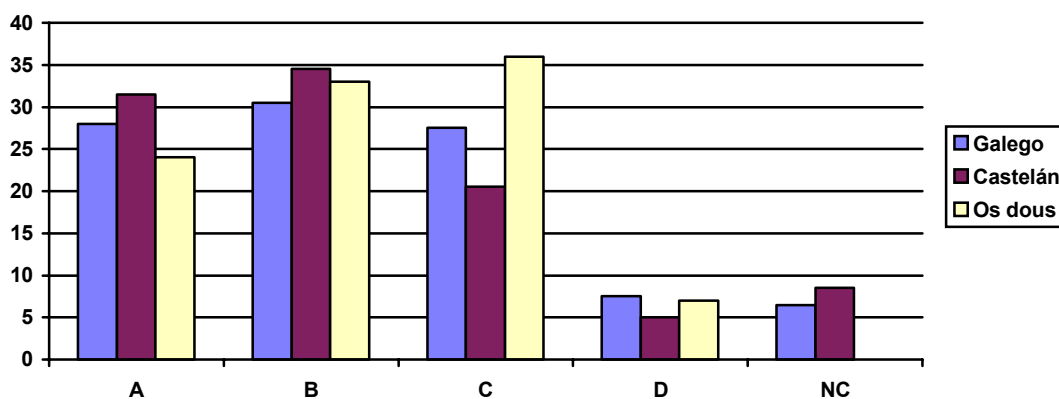
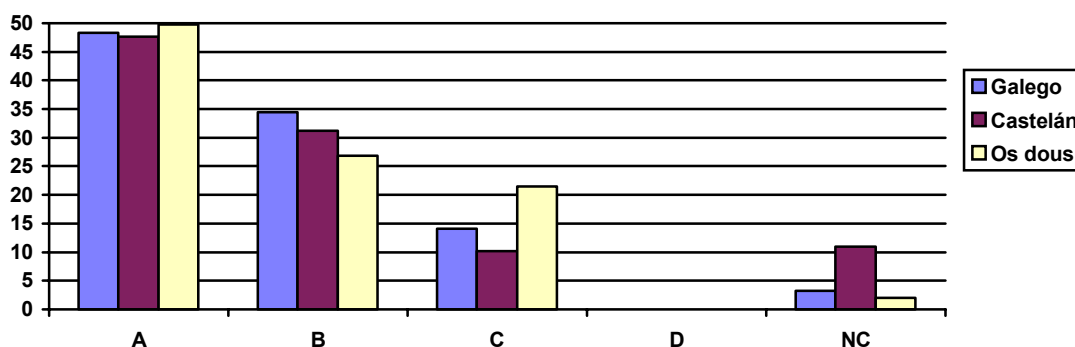
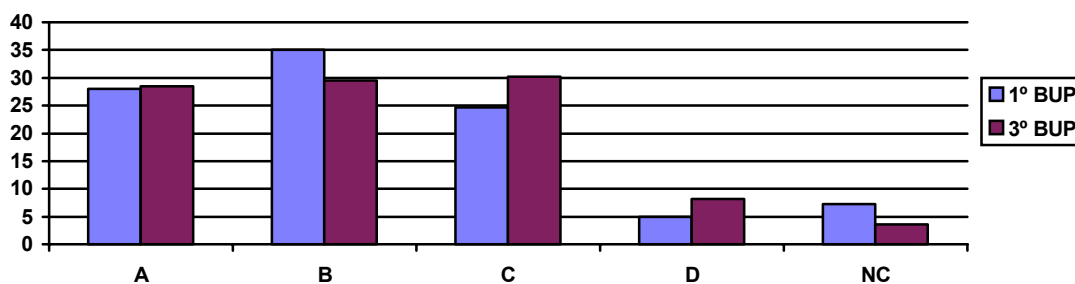


GRÁFICO 6

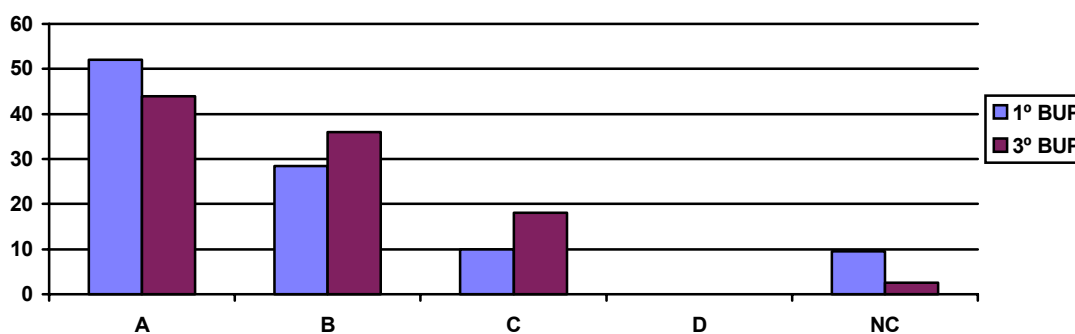
Valoración: Porcentaxes medias de cada opción nos textos unilingües
 Datos segundo a lingua dos encuestados

**GRÁFICA 7**

Valoración: Porcentaxes medias de cada opción nos textos bilingües
 Datos por niveis educativos

**GRÁFICO 8**

Valoración: Porcentaxes medias de cada opción nos textos unilingües
 Datos segundo o nivel educativo



Referencias bibliográficas

Álvarez Cáccamo, C. (1991), "Language revival, code manipulation and social power in Galiza: off-record uses of Spanish in formal communicative events" en C. Klee, L.

- Ramos (eds.), *Sociolinguistics of the Spanish speaking world: Iberia, Latin America, United States*, Tempe, Bilingual Press, 41-73.
- Argente Giralt, J.A., A.M. Lorenzo Suárez (1991), "A relevancia social da alternancia lingüística", *Cadernos de Lingua* 3, 91-109.
- Grosjean, F. (1982), *Life with two languages. An introduction to bilingualism*, Harvard University Press.
- Lüdi, G., B. Py (1986), *Etre bilingüe*, Berne, Peter Lang.
- Overbeke, M. Van (1976), *Mécanismes de l'interference linguistique*, Madrid, Fragua.
- Payrató, Ll. (1985), *La interferència lingüística*, Barcelona, Curial Edicions Catalanes.
- Scotton, C.M., W. Ury (1977), "Bilingual Strategies: The social functions of code-switching", *Linguistics* 193, 5-20.
- Siguán, M. (1985), "Alternancia de códigos y mezcla de códigos en el bilingüe", en J. Mayor (ed.), *Actividad humana y procesos cognitivos*, Madrid, Alhambra.
- Weinreich, U. (1968), *Languages in contact*, The Hague, Mouton.