

ECONOMÍA APLICADA • 8

Ángela Troitiño Cobas

Universidade de Santiago de Compostela

Dpto. Métodos Cuantitativos para a Economía e a Empresa

Facultade de Ciencias Económicas e Empresariais

Avda. Xoan XXIII, s/n

15704 Santiago de Compostela

Tf: 563100, ext.11556

e-mail: ectroiti@usc.es

O BENESTAR-RENDIA EN GALICIA.

Análise cuantitativa a partir dos datos da EPF 90/91

CONSELLO EDITOR:

Xoaquín Álvarez Corbacho,
Economía Aplicada. UC;
Manuel Antelo Suárez,
Fundamentos da Análise Económica. USC;
Juan J. Ares Fernández,
Fundamentos da Análise Económica. USC;
Xesús Leopoldo Balboa López,
Historia Contemporánea. USC;
José Manuel Beiras Torrado,
Economía Aplicada. USC;
Joam Carmona Badía,
Historia e Institucións Económicas. USC;
Luis Castañón Llamas
Economía Aplicada. USC;
Xoaquín Fernández Leiceaga,
Economía Aplicada. USC;
Lourenzo Fernández Prieto,
Historia Contemporánea. USC;
Ignacio García Jurado,
Estatística e Investigación Operativa. USC;
Mª do Carmo García Negro,
Economía Aplicada. USC;
Xesús Giraldez Rivero,
Historia e Institucións Económicas. USC.
Wenceslao González Manteiga,
Estatística e Investigación Operativa. USC;
Manuel Jordán Rodríguez,
Economía Aplicada. USC;
Rubén C. Lois González,
Xeografía. USC;
Edelmiro López Iglesias,
Economía Aplicada. USC;
José A. López Taboada,
Historia e Institucións Económicas. USC.
Alberto Meixide Vecino,
Fundamentos da Análise Económica. USC;
Emilio Pérez Touriño,
Economía Aplicada. USC;
Miguel Pousa Hernández
Economía Aplicada. USC;
Albino Prada Blanco,
Economía Aplicada. UV;

Carlos Ricoy Riego,
Fundamentos da Análise Económica. USC;
José Mª da Rocha Alvarez,
Fundamentos da Análise Económica. UV;
Xavier Rojo Sánchez,
Economía Aplicada. USC;
José Santos Solla,
Xeografía. USC;
Juan Surís Regueiro,
Economía Aplicada. UV;
Manuel Varela Lafuente,
Economía Aplicada. UV;

COORDENADORES DA EDICIÓN:

- **Área de Análise Económica**
Juan J. Ares Fernández

- **Área de Economía Aplicada**
Manuel Jordán Rodríguez

- **Área de Historia**
Lourenzo Fernández Prieto

- **Área de Xeografía**
Rubén C. Lois González,

ENTIDADES COLABORADORES

Fundación Caixa Galicia
Consello Económico e Social de Galicia
Fundación Feiraco
Instituto de Estudos Económicos de
Galicia Pedro Barrié de la Maza

Edita: Servicio de Publicacións da Universidade de Santiago de Compostela
ISSN: 1138 - 2686
D.L.G.: C-1689-97

RESUMO

Neste documento tentamos aproximar o nivel de benestar da poboación galega a través da distribución da renda, aplicando medidas definidas en función da renda media e do grao de desigualdade da distribución da renda. Dada a inexistencia dunha variable que recolla de forma óptima a renda dispoñible dos fogares, analizaremos o benestar-renda tendo en conta tres variables diferentes: o gasto total declarado (EPF 90/91), o ingreso total dispoñible (EPF 90/91) e o ingreso total reconstruído (Pena Trapero (dir)(1996)). Achamos a renda dispoñible equivalente por cada membro do fogar aplicando a escala de equivalencias da OCDE. Para cada unha das variables, achéganse resultados aplicando diferentes medidas do benestar-renda, tratando de obter conclusións respaldadas pola totalidade ou grande maioría das medidas. Esta análise realízase clasificando a poboación total segundo certas características dos fogares (tipo de fogar, tamaño do municipio, ...) e do sustentador principal (sexo, idade, nivel de estudos, condición socioeconómica,...).

Palabras clave: benestar-renda, análise cuantitativa, aplicación empírica, Galicia.

ABSTRACT

In this paper we try to approach the welfare level of the Galician population by the income distribution, applying measures defined through the income average and the inequality in the income distribution. The household disposable income is approximated by three variables: declared household expenditure (EPF 90/91), declared household income (EPF 90/91) and reconstructed household income (Pena Trapero (1996)). Equivalent disposable income per member is defined after applying the OECD's equivalence scale. We apply several measures of welfare-income for each variable in order to get general conclusions. This empirical analysis has been made by classifying the entire population according to certain household characteristics (type of household, size of town,...) or considering features of the head of the household (sex, age, level of education, socio-economic condition,...).

Key words: welfare-income, quantitative analysis, empirical application, Galicia.

ÍNDICE

1. INTRODUCCIÓN	7
2. ASPECTOS METODOLÓXICOS.....	8
2.1 Variables, escalas de equivalencia e fontes de datos	8
2.2 Medidas de benestar-renda	8
2.2.1 <i>Curva de lorenz xeneralizada</i>	9
2.2.2 <i>Índices de benestar-renda</i>	12
3. RESULTADOS EMPÍRICOS: O BENESTAR-RENDA SEGUNDO DIFERENTES CARACTERÍSTICAS DOS FOGARES.....	13
3.1 Benestar-renda segundo o tamaño do municipio.....	14
3.2 Benestar-renda segundo o tamaño do fogar.....	16
3.3 Benestar-renda segundo o tipo de fogar	17
3.4 Benestar-renda segundo o sexo do sustentador principal.....	20
3.5 Benestar-renda segundo a idade do sustentador principal.....	21
3.6 Benestar-renda segundo o nivel de estudos do sustentador principal.....	23
3.7 Benestar-renda segundo a condición socioeconómica do sustentador principal.....	24
3.8 Benestar-renda segundo a categoría socioprofesional do sustentador principal.....	26
3.9 Benestar-renda segundo a relación coa actividade do sustentador principal	27
3.10 Benestar-renda segundo a principal fonte de ingresos	29
3.11 Benestar-renda segundo o número de perceptores de ingresos monetarios	32
4. CONCLUSIONES	35
ANEXO 1	
ANEXO 2	
BIBLIOGRAFÍA	

1. INTRODUCCIÓN

Aínda aceptando que a renda non é a única compoñente constitutiva de benestar, resulta habitual manexala como indicador do nivel de benestar social nas comparacións entre diferentes países e rexións. Seleccionando esta como o indicador económico máis relevante, debemos ter en conta que un mesmo total de renda xera diferentes niveis de benestar en función de cómo de igual ou desigual sexa a distribución. Deste xeito, as medidas propostas para a cuantificación do benestar-renda, dende o campo de estudio das desigualdades, baséanse tanto na renda media da sociedade que se estudia como nalgũa medida de desigualdade da distribución da renda.

A análise do benestar-renda que se realiza tendo en conta a desigualdade na distribución da renda ten a súa orixe nas primeiras aportacións de Dalton (1920), quen consideraba o benestar social como a suma total das utilidades, definindo estas en función da renda individual. Aplicando a mesma función de utilidade a todos os individuos e considerando unha utilidade marxinal decrecente, a distribución que maximizaría o benestar social sería a igualitaria. Deste xeito, Dalton cuantificaba o nivel de desigualdade dunha distribución da renda a través da relación entre o benestar social máximo que achegaría a distribución igualitaria e o benestar que resulta da distribución empírica. Na mesma liña, Atkinson achega unha familia de índices de desigualdade (1970) que mide a perda de benestar social debida á desigualdade.¹

O traballo que aquí se presenta escomeza cunha breve revisión dos aspectos metodolóxicos necesarios cara a aplicación empírica que posteriormente se desenvolve. A análise empírica constitúe un estudio transversal da situación galega, en canto ó benestar-renda a principios da década dos noventa, tratando de delimitar as características dos fogares máis vinculadas ás diferentes posicións económicas.

¹ O prantexamento de Atkinson é máis xeral có de Dalton debido a que admite o emprego de funcións de benestar social non utilitaristas. Aínda que Atkinson inicialmente parte dunha función de benestar social utilitarista, en realidade esta pode definirse directamente sobre a renda (sen utilizar as utilidades como intermediarias) como unha función crecente e estrictamente cóncava (ou, incluso, simétrica e cuasi-cóncava ou S-cóncava) das rendas individuais.

2. ASPECTOS METODOLÓXICOS

2.1 Variables, escalas de equivalencia e fontes de datos

Logo de analizar os pros e contras do gasto e o ingreso como variables proxy da renda dispoñible, optamos por traballar coas dúas na crenza de que tanto os puntos comúns como os discrepantes poden darnos unha información máis rica cara á avaliación do benestar-renda.²

Como resposta ó problema da comparación de rendas de fogares heteroxéneos en canto ó seu tamaño e composición, supoñendo unha distribución igualitaria dentro do fogar e tendo en conta a existencia de economías de escala familiares, manexamos como indicador da posición económica de cada individuo a renda dispoñible equivalente do fogar ó que pertence. A escala de equivalencias empregada é a da OCDE.³

As fontes de datos empregadas son a *Encuesta de Presupuestos Familiares 90/91* e a base de datos do ingreso reconstruído baixo a dirección do profesor Pena Trapero (1996). A EPF constitúe a fonte máis axeitada de entre as poucas que achegan información desagregada sobre gastos e ingresos familiares. Aínda posuíndo grandes cualidades, tamén presenta problemas entre os que cabe destacar a infravaloración do gasto e, especialmente, do ingreso familiar dispoñible. Os datos do ingreso reconstruído recollen unha corrección da infradeclaración do ingreso da EPF en comparación có achegado na Contabilidade Nacional.⁴

2.2 Medidas de benestar-renda

Partindo de que a renda media constitúe un indicador aceptable do benestar-renda que disfrutan os individuos dunha poboación sempre que a distribución da renda sexa totalmente igualitaria, os indicadores de benestar-renda deberán recoller o detrimento ou minoración do benestar debido á desigualdade.

² Preséntase unha análise máis completa desta cuestión así como das restantes deste apartado no documento de traballo previo, Troitiño Cobas (2000).

³ A escala da OCDE (tamén coñecida como escala de Oxford) pondera ó sustentador principal como 1, ós restantes adultos como 0,7 e ós nenos como 0,5.

⁴ Para a corrección do ingreso tivéronse en conta tres tipos de desagregacións (ámbito rexional, categoría socioprofesional e clase de hábitat), achegando unha distribución do ingreso reconstruído por cada unha das desagregacións consideradas (que en adiante denotaremos por IR, IC e IH), e unha cuarta distribución definida como media das anteriores (á que lle chamaremos IN). Na nosa aplicación empírica, seleccionamos en cada caso a distribución reconstruída que consideremos máis vinculada á clasificación realizada.

Segundo a filosofía que sustenta ós índices de Atkinson e similares, a desigualdade exerce un efecto reductor sobre o benestar social, tal que, para un mesmo nivel medio de renda, o benestar-renda será tanto menor canto maior sexa a desigualdade.

2.2.1 Curva de Lorenz xeneralizada

Unha das medidas máis coñecidas para o estudio do benestar-renda é a chamada curva de Lorenz xeneralizada, proposta por Shorrocks (1983). Esta curva cuantifica conxuntamente o nivel medio e a desigualdade dunha distribución do seguinte xeito:

$$LG(x, p) = \mu_x L(x, p), \quad \forall p \in [0, 1].$$

Onde μ_x é a media e $L(x, p)$ é a curva de Lorenz.

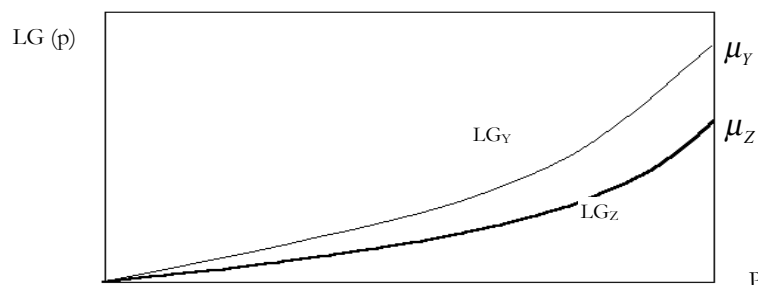
Así, dise que unha distribución Y domina⁵ a outra Z a través da curva xeneralizada de Lorenz, se a curva xeneralizada de Y está nunca por debaixo da de Z . Esta dominancia implica que, para calquera porcentaxe acumulada de poboación ($p\%$), a media de renda que lle corresponde á mesma é non menor segundo a distribución Y ca segundo Z .⁶ Ademais, a distribución dominante tamén amosará a maior media, xa que o derradeiro punto da curva de Lorenz xeneralizada é igual á media da distribución.

⁵ É maior en canto ó benestar-renda.

⁶ Partindo de que a poboación está ordenada segundo o seu nivel de renda, a dominancia de Y sobre X significa que:

$$\begin{aligned} \mu_Y L(y, p) \geq \mu_Z L(z, p) &\rightarrow \frac{\sum_{i=1}^n y_i}{n} \frac{\sum_{i \in p_k} y_i}{\sum_{i=1}^n y_i} \geq \frac{\sum_{i=1}^m z_i}{m} \frac{\sum_{i \in p_k} z_i}{\sum_{i=1}^m z_i} \rightarrow \frac{\sum_{i \in p_k} y_i}{n} \geq \frac{\sum_{i \in p_k} z_i}{m} \rightarrow \\ \frac{\sum_{i \in p_k} y_i}{n_k} \frac{n_k}{n} &\geq \frac{\sum_{i \in p_k} z_i}{m_k} \frac{m_k}{m} \rightarrow \mu_{Yk} p_k \geq \mu_{Zk} p_k \rightarrow \mu_{Yk} \geq \mu_{Zk} \quad \forall p_k \in [0, 1] \end{aligned}$$

Ilustración 2.1 Ordenación a través das curvas de Lorenz xeneralizadas.



Ademais, Shorrocks (1983) ten demostrando que se a curva xeneralizada de Lorenz de Y é maior ou igual á de Z en calquera punto da distribución, entón calquera función de benestar social S-cóncava e non decrecente clasificaría a Y non peor ca Z en canto ó benestar social, resultado que é xeneralizable a poboacións con tamaños diferentes sempre que a función de benestar social sexa invariante a réplicas da poboación. Así mesmo, calquera función de benestar social definida como media das utilidades individuais, sendo estas cóncavas ou estritamente cóncavas tamén implicaría a mesma ordenación (Lambert (1993/96)). O resultado leva a que a ordenación pola curva de Lorenz xeneralizada sexa considerada como unha ordenación ‘unánime’, no sentido de que dende os moi aversos á desigualdade (funcións cun alto grao de concavidade) ata os moi pouco aversos ou incluso os indiferentes (funcións lineais) estarían de acordo coa dita ordenación.

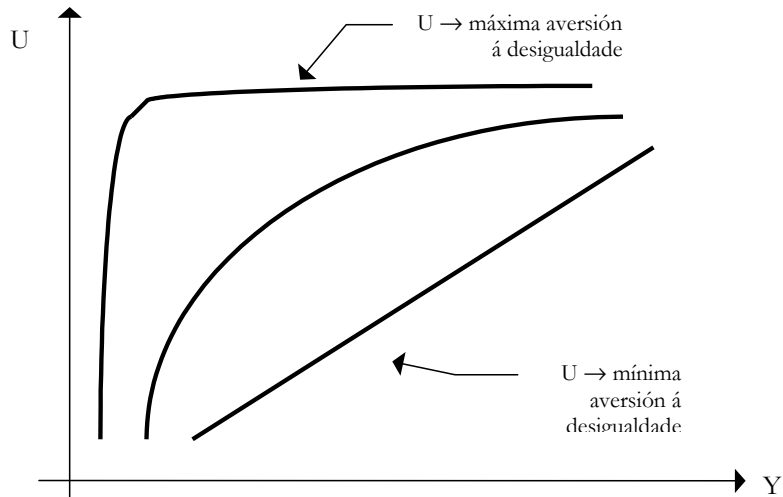
◇ Curvas de Lorenz xeneralizadas e aversión á desigualdade

A *preferencia social por unha maior igualdade* foi recollida na maioría dos estudos a un nivel cuantitativo pola (estricta) S-concavidade ou pola simetría e (estricta) cuasi-concavidade da función de benestar social, ou ben, pola (estricta) concavidade das funcións de utilidade individuais.

Poderían sinalarse dous extremos entre os que varían as actitudes fronte á desigualdade ou aversión á desigualdade:

O extremo de máxima aversión identificaría a actitude de que calquera transferencia progresiva de renda só leva a un crecemento no benestar se vai parar ás mans do individuo ou individuos de menores recursos. A función de utilidade axeitada a este comportamento tería un grao de concavidade tan alto que tendería a formar un ángulo recto; a única transferencia que produciría un incremento da utilidade sería a destinada ó(s) individuo(s) situado(s) na peor posición.

Ilustración 2.2 Concavidade e aversión á desigualdade



O extremo de mínima aversión á desigualdade representaría unha actitude de indiferencia ante a desigualdade e dáse cando a función de utilidade perde toda a súa concavidade resultando unha función lineal, de modo que as transferencias progresivas de renda implican unha ganancia nula de utilidade. Neste caso o benestar é avaliado só en termos da media (a distribución preferida será a que ten maior media), independentemente da desigualdade existente.

Da interpretación das dúas actitudes extremas de aversión á desigualdade podemos deducir que o grao de aversión á desigualdade varía directamente co grao de concavidade da función de utilidade: os moi aversos á desigualdade proporían funcións U cun alto grao de concavidade e os pouco aversos considerarían que U debe ter un baixo grao de concavidade.

Se as curvas xeneralizadas non se cruzan, tanto os moi aversos á desigualdade como os indiferentes estarán de acordo en canto á ordenación segundo o benestar, feito que podemos constatar observando os extremos inferior e superior da representación das curvas. Como podemos ver na ilustración 1.1, no extremo inferior a distribución dominante adicará unha maior parte do total da variable ós individuos en peor situación, entón calquera individuo cunha aversión forte á desigualdade estará de acordo con tal dominancia e, evidentemente, tamén o estará o criterio de Rawls que considera que a mellor distribución é aquela que lle asigna maior renda ó(s) individuo(s) máis pobre(s). Se reparamos no extremo superior da representación, o derradeiro

punto da curva xeneralizada de Lorenz é igual á media da distribución, feito que nos amosa que os individuos indiferentes á desigualdade tamén estarán de acordo coa clasificación resultante, pois a media da distribución dominante é maior á media da distribución dominada.

Cando as curvas de Lorenz xeneralizadas se cruzan, non é posible obter unha ordenación das distribucións a través das mesmas, o cal é equivalente a dicir que non todas as funcións de benestar social cóncavas (ou S-cóncavas) e non decrecentes achegan a mesma ordenación. Poderíamos, entón, seleccionar unha función de benestar determinada e ordenar segundo a mesma. Neste caso, dado que os índices se definen a través de funcións de benestar concretas, estes tamén achegarán ordenacións diferentes.

2.2.2 Índices de Benestar-renda

Unha medida do benestar-renda dunha determinada poboación debe recoller o nivel medio de renda ‘axustado’ polo nivel de desigualdade existente na mesma. A definición de índice de benestar empregada habitualmente é a seguinte:

$$B = \mu(1 - I), \quad \text{con } 0 \leq I \leq 1$$

onde B identifica o índice de benestar e I o de desigualdade.

Os índices de benestar-renda que de seguido aplicaremos están definidos en función dos seguintes índices de desigualdade: o índice de Gini, varianza dos logaritmos, índice de Theil (T_1), índices de entropía xeneralizada con parámetros de aversión á desigualdade $c=2$ e $c=3$, e índices de Atkinson con diferentes graos de aversión á desigualdade (ver anexo 1). Estamos a empregar un amplo abano de índices relativos: dende os que podemos considerar índices cunha alta aversión á desigualdade como son os de Atkinson con parámetro igual ou superior a 2 e a varianza dos logaritmos, ata índices cunha baixa aversión como os de entropía xeneralizada, pasando por outros que manifestan unha aversión algo máis suave como os de Atkinson con parámetro inferior a 2 e o Theil 1. Tamén se aplican índices como o de Gini que asigna maior importancia ás transferencias de renda que teñen lugar na parte central da distribución.

Para a construción dos índices de benestar-renda precisamos que os índices de desigualdade estean normalizados, é dicir, que o índice de desigualdade tome valores entre 0 e 1, anulándose só se a distribución é totalmente igualitaria e sendo igual á unidade no caso de máxima desigualdade. Agás os de Gini e Atkinson, os índices anteriores non son índices normalizados. Así, para conseguir

que varíen no intervalo $[0,1]$, dado que o seu límite inferior xa é cero, dividimos cada índice entre o límite superior do mesmo.

3. RESULTADOS EMPÍRICOS. O BENESTAR-RENDA SEGUNDO DIFERENTES CARACTERÍSTICAS DOS FOGARES

Os resultados que de seguido comentaremos, achegados no anexo 2 ó final deste documento, están calculados tendo en conta as tres variables sinaladas (gasto, ingreso declarado e ingreso reconstruído) e aplicando como indicadores a curva de Lorenz xeneralizada e os índices de benestar-renda definidos no apartado anterior.⁷

Situando a Galicia no contexto español, esta amosa menor benestar-renda có total español, unanimemente⁸ segundo o gasto e moi maioritariamente a través do ingreso declarado e reconstruído (ver táboa 1 do anexo 2).

Se aproximamos o nivel de benestar dos cidadáns galegos a través do seu gasto equivalente, tanto as curvas de Lorenz xeneralizadas como os índices de benestar indícanos unanimemente que Galicia disfruta dun benestar-renda inferior ó español. Os índices indícanos que estamos entre un 5% e un 7% por debaixo da media española. Tendo en conta o ingreso declarado e o reconstruído, tamén podemos considerar que Galicia amosa un benestar inferior ó do total español, aínda que este resultado non se dá de forma unánime segundo todos os indicadores.⁹ Neste caso, os índices presentan un campo de variación máis amplo, tomando valores entre un 90% e o 100% dos do Estado agás, segundo os de maior aversión á desigualdade que sitúan a Galicia en mellor posición có total español.

Outra observación a realizar en base ós resultados da táboa 1 é a seguinte: o benestar-renda é menor canto maior sexa a preocupación pola desigualdade (maior aversión á desigualdade). Evidentemente se a nosa sensibilidade ante a

⁷ Os resultados da aplicación dos índices achéganse no anexo 2 ó final do documento, mentres que as curvas de Lorenz xeneralizadas non se inclúen, estando dispoñibles en Troitiño Cobas (1999).

⁸ Entedemos que un resultado é unánime se está apoiado por todos os indicadores.

⁹ Segundo o ingreso declarado, as curvas de Lorenz xeneralizadas de Galicia e España crúzanse, dominando a galega no primeiro 26,5% do percorrido e pasando a ser dominada dende o dito punto. Este comportamento das curvas indícanos que a poboación de rendas moi baixas presenta unha situación algo mellor en Galicia ca en España, mentres que para o resto da poboación as posicións invértense. Refrendando o diagnóstico das curvas, os índices de benestar máis aversos á desigualdade indican que Galicia ofrece maior benestar renda có Estado, mentres que todos os demais índices conclúen o contrario.

desigualdade é nula, o benestar social quedaría aproximado pola renda media, é dicir, o benestar é o mesmo independentemente da desigualdade existente; mentres que, canto maior sexa a nosa sensibilidade maior será a perda de utilidade debida á desigualdade e menor será o benestar medio. Así, por exemplo, considerando os resultados segundo o ingreso declarado, os índices de entropía xeneralizada ($E_c=2$ e $E_c=3$) amosan unha aversión á desigualdade tan baixa que o nivel de benestar que achegan é idéntico á renda media; é dicir, están a considerar que unha unidade de renda máis achega a mesma utilidade nas rendas baixas ca nas altas, feito pouco creíble. No extremo oposto, os índices de Atkinson con parámetro alto danlle unha grande importancia á desigualdade, de tal xeito que para o índice con parámetro $\epsilon = 3$, o nivel de benestar é ata un 31% (240.000 ptas) inferior á media na Comunidade Galega, e ata un 42% (348.000 ptas) inferior para o total do Estado. Dito doutro xeito, segundo o índice seleccionado, España podería obter o mesmo benestar social con só un 58% da súa renda total, distribuída esta igualitariamente, mentres que Galicia precisaría de case un 70% para manter o seu nivel de benestar, no caso dunha distribución igualitaria. Esta diminución do índice en relación á media é maior para o total español ca en Galicia debido a que a desigualdade no primeiro é maior ca na segunda. Tal feito trae como consecuencia que, aínda sendo maior a renda media española cá galega, os índices de maior aversión indican un maior nivel de benestar en Galicia; é dicir, se consideramos que unha distribución da renda moi desigualitaria debe exercer unha grande influencia negativa sobre a utilidade que se produciría baixo unha distribución igualitaria, o efecto da desigualdade pode ser o suficiente para que unha distribución con maior renda media achege menor benestar social ca outra cunha menor media e unha distribución máis igualitaria.

Situada a Comunidade Galega no contexto español, pasamos a analizar o comportamento da poboación galega en canto ó benestar-renda tendo en conta certas características dos fogares [tamaño do municipio, tamaño e tipo de fogar, número de perceptores de ingresos monetarios e principal fonte de ingresos] e do sustentador principal [sexo, idade, nivel de estudos, condición socioeconómica, categoría socioprofesional e relación coa actividade].

3.1 BENESTAR-RENDA SEGUNDO O TAMAÑO DO MUNICIPIO

Na táboa 2 (anexo 2), observamos a distribución da poboación que nos achega a EPF 90/91 tanto na mostra coma na súa elevación á poboación, así como as medias do gasto, ingreso declarado e ingreso reconstruído equivalentes. Os tamaños mostrais por modalidades son bastante grandes polo que poderíamos considerar que os resultados serán representativos das correspondentes

subpoboacións. Así mesmo, tamén podemos observar cómo as medias do gasto e ingreso declarado e ingreso reconstruído varían directamente co tamaño do municipio.

◊ **Variables ingreso declarado e ingreso reconstruído equivalentes**

Tanto as curvas de Lorenz xeneralizadas como os índices indícanos que o benestar-renda increméntase directamente co tamaño do municipio. Os concellos de máis de cincuenta mil habitantes amosan un benestar-renda superior ó da poboación total, tanto maior canto maior sexa o tamaño do municipio; pola contra, os concellos de dez a cincuenta mil habitantes sitúanse algo peor có total, e os de menos de dez mil amósanse unanimemente como os de menor benestar-renda.

Agora ben, dado que non temos en conta os efectos dos prezos, no caso de que estes sexan superiores nos concellos máis grandes, podería estar a ocorrer que as diferencias en benestar-renda sexan algo menores ás que presentan os índices e as curvas xeneralizadas.¹⁰

Como era de esperar, o nivel de benestar-renda diminúe na medida que manifestamos unha maior aversión á desigualdade. Esta relación inversa entre benestar-renda e aversión á desigualdade pode observarse a través do decrecemento que presentan os índices na medida que se incrementa o grao de aversión, constituíndo este un fenómeno que ocorre tanto para o total da poboación como para as subpoboacións definidas tendo en conta as diferentes características dos fogares.

Reconstruído o ingreso, a clasificación dos diferentes tipos de concellos é similar á que proporciona o ingreso declarado. Sen embargo, cómpre subliñar que si se produce unha diferenza que, ademais, se mantén en todas as clasificacións que posteriormente analizaremos. Como era de esperar, o benestar-renda é maior segundo o ingreso reconstruído ca en función do declarado. Así mesmo, o incremento é menor segundo os índices de maior aversión á desigualdade ca a través dos de menor aversión, debido a que a desigualdade relativa é maior tendo en conta o ingreso reconstruído.

¹⁰ Asociando os concellos de menor poboación cos máis rurais e os de maior poboación cos máis urbanos, e no caso de que os niveis de prezos poidan ser maiores nos últimos, as diferencias de prezos poderían estar a diminuír as diferencias entre os poderes adquisitivos das rendas medias. Así mesmo, dado que os índices de benestar-renda pretenden aproximar o benestar a través da renda media revisada en función da desigualdade, tales índices presentan o mesmo defecto cás medias en canto á falla de homoxeneidade no poder de compra.

◊ **Variable gasto equivalente**

Tanto as curvas xeneralizadas como os índices indicánnos tamén que o nivel de benestar-renda varía directamente co tamaño do municipio. Así, os concellos de máis de cincuenta mil habitantes presentan maior benestar có total, mentres que os de menos de dez mil sitúanse sempre por debaixo do total. A subpoboación cun benestar máis ou menos próximo ó da poboación total é a que reside en concellos de dez a cincuenta mil habitantes, cunha maior propensión a seren clasificados con menor benestar có total, coa excepción dos índices de maior aversión á desigualdade, avalados polo comportamento da curva na primeira metade da distribución.

3.2 BENESTAR-RENDA SEGUNDO O TAMAÑO DO FOGAR

◊ **Variables ingreso declarado e ingreso reconstruído equivalentes**

En termos xerais, as curvas xeneralizadas indicánnos que os fogares máis grandes son os que amosan menores niveis de benestar-renda: para o 30% dos individuos con menores ingresos declarados, os fogares en peor situación son os constituídos por seis membros, mentres que no restante 70% son os de sete ou máis membros os que ocupan o derradeiro lugar. Ambos grupos presentan índices sempre inferiores ós do total, e só o índice de maior aversión sitúa os fogares de seis membros peor có de sete ou máis. Os fogares de cinco membros sitúanse no 3º posto en canto a menor benestar-renda, tanto segundo as curvas como a través dos índices. A súa curva móvese moi maioritariamente por debaixo da do total, superando á última só no extremo inferior polo que a grande maioría dos índices sitúan este grupo por debaixo do total.

Os fogares susceptibles de seren clasificados nos primeiros postos en relación ó benestar-renda son os dun a tres membros. Sen embargo, a ordenación entre estes tres tipos de fogares non é completa nin segundo as curvas nin a través dos índices e, incluso, varía en función da variable. Tendo en conta as curvas xeneralizadas da distribución do ingreso declarado, os fogares que poderíamos situar á cabeza en canto ó benestar-renda son os de dous membros, malia que no extremo superior a súa curva crúzase coa dos fogares unipersoais e no extremo inferior é dominada polas dos fogares dun e tres membros. Así mesmo, as dúas últimas presentan cruzamentos entre elas. Tendo en conta os índices, non resulta fácil establecer unha ordenación entre os fogares dun e dous membros, pois dados os cruzamentos das curvas tanto na parte inferior como superior, os índices de menor e maior aversión clasifican con maior benestar-renda ós fogares unipersoais, mentres que os restantes índices dan a ordenación

contraria. Curiosamente, e a pesar dos cruzamentos que presenta cos fogares de dous membros, os de tres membros quedan relegados maioritariamente ó terceiro posto de maior benestar-renda segundo os índices. Aínda cun benestar superior ó do total, os fogares de catro membros ocupan habitualmente o cuarto posto, segundo todos os indicadores.

Considerando o ingreso reconstruído, os fogares unipersoais empeoran suavemente a súa posición na clasificación, aínda que seguen a manterse entre o segundo e o terceiro posto.

◊ **Variable gasto equivalente**

As familias con curvas xeneralizadas que se moven totalmente ou na súa maioría por debaixo da do total son as correspondentes ós fogares de cinco ou máis membros, sendo o benestar-renda tanto menor canto maior sexa o número de membros. Os restantes fogares sitúanse por enriba do total, ordenándose maioritariamente en relación directa co número de membros, malia que con niveis de benestar moi similares, agás o grupo dos fogares unipersoais. En relación ó último, e como consecuencia da alta desigualdade que presenta, a súa curva crúzase de abaixo a arriba con todas as demais, situando a este grupo como o de menor benestar-renda entre o 36% da poboación de menor gasto ata constituír o grupo de maior benestar-renda entre o 12% da poboación de maior gasto. Tal comportamento das curvas maniféstase a través dos índices na extensa variedade de posicións que ocupa o dito grupo segundo os diferentes índices.

3.3 BENESTAR-RENDA SEGUNDO O TIPO DE FOGAR

Como podemos ver na táboa 8, máis da metade dos fogares e dos individuos quedan agrupados nos tipos 6 e 7, grupos que identifican outros fogares con dous ou máis adultos sen ou con nenos, respectivamente.

◊ **Variables ingreso declarado e ingreso reconstruído equivalentes**

Segundo as curvas de Lorenz xeneralizadas, os fogares sen nenos encabezados por un pensionista sitúanse na posición máis vantaxosa entre o 50% da poboación de menos ingresos, é dicir, a súa curva ocupa a primeira posición na primeira metade da distribución; na segunda metade da distribución, este tipo de fogar vai perdendo posicións ata ocupar a 5ª posición, aínda que manténdose sempre sobre a curva do total. Tamén se move nas primeiras posicións (sempre por enriba do total) a curva do grupo constituído por outros fogares sen nenos, ocupando a 2ª posición en case que toda a primeira metade da distribución e perdendo postos na segunda metade. As curvas dos fogares constituídos por unha

parella sen nenos con sustentador principal (en diante s.p.) menor de 65 anos, así como as dos fogares unipersoais con s.p. menor de 65 e as dos formados por un adulto con nenos amosan un comportamento bastante cambiante: pasan de ocupar os últimos postos no extremo inferior ós primeiros na parte superior. Tal comportamento supónlles cruzarse coa maioría das restantes curvas e, tamén, coa curva do total.

Os fogares que presentan un menor benestar-renda son os clasificados como outros fogares con nenos (con curva sempre por debaixo da do total), seguidos dos formados por unha parella con nenos (con curva e índices próximos ós do total) e dos constituídos por un adulto con nenos. O último, como xa se indicou, clasifícase de forma moi diferente en función do tramo da distribución de ingresos, constituíndo o grupo de menor benestar na primeira metade da distribución e clasificándose entre os de maior benestar na segunda metade, polo que os índices de maior aversión asignaríanlle un rango peor cós de menor aversión.

Analizando os índices calculados en función da distribución do ingreso declarado, os tipos de fogares que se situarían á cabeza en canto ó benestar-renda son os unipersoais, as parellas sen nenos con s.p. menor de 65 anos, os fogares sen nenos encabezados por un xubilado e outros fogares sen nenos. Aínda que a ordenación media clasifica os catro grupos na orde en que foron citados, a grande variedade de posicións que estes ocupan segundo os diferentes índices (como xa era de esperar dado o comportamento das curvas), aconsella tomar con moita precaución tal ordenación media, polo que dende o noso parecer consideraríamos tales grupos non ordenables. Calquera clasificación posible dependerá en gran medida do grao de aversión á desigualdade, xa que unha ordenación media non sería moi significativa por estar a considerar índices ou ordenacións moi heteroxéneas entre si.

Os fogares formados por un adulto con nenos e os constituídos por unha parella con nenos presentan índices ó redor dos do total, aínda que na súa maioría superiores. Outros fogares con nenos amósanse como os de menor benestar-renda segundo todos os índices.

Comparando os resultados segundo o ingreso reconstruído en relación ós do ingreso declarado, o primeiro proporciona unanimemente, segundo todos os indicadores e para a totalidade dos grupos, maiores niveis de benestar-renda do que resultan do segundo. Sen embargo, as variacións na clasificación dos grupos son máis ben pequenas; en todo caso, poderíamos sinalar un certo empeoramento

dos fogares (persoa ou parella) sen nenos con s.p. maior de 65 anos, e unha mellora doutro tipo de fogares sen nenos.

◊ **Variable gasto equivalente**

De novo atopámonos con que a curva de Lorenz xeneralizada dos fogares unipersoais con s.p. menor de 65 anos crúzase (de abaixo a arriba) con todas as demais, polo que segundo os índices de maior aversión representaría o grupo con menor benestar-renda, mentres que a través dos de menor aversión indicaríanos que estamos a falar do tipo de fogar que goza dun maior nivel de benestar-renda.

Amosan os menores niveis de benestar, con curvas e índices por debaixo do total, os fogares constituídos por un adulto con nenos, así como os formados por unha persoa ou parella sen nenos con s.p. maior de 65 anos xunto con outros fogares con nenos; malia que as curvas destes grupos crúzanse entre elas e os distintos índices asígnanlles rangos diferentes polo que non existe unha ordenación completa entre os mesmos, a posición media queda identificada pola orde na que foron citados.

Con benestar-renda maior ó do conxunto da poboación galega situaríanse, ordenando de menor a maior benestar, outros fogares sen nenos, seguidos dos constituídos por unha parella con nenos e, por último, os formados por unha parella sen nenos con s.p. menor a 65 anos. Tanto segundo os índices como a través do comportamento medio da curva, os fogares unipersoais poderíamos clasificalos nunha 5ª ou 6ª posición, conxuntamente cos integrados por unha parella con nenos.

Comparando os resultados segundo o gasto en relación ós do ingreso, os fogares constituídos por un adulto con nenos e os formados por unha persoa ou parella con s.p. maior de 65 anos empeoran significativamente pasando a ocupar os peores postos en canto ó benestar; tamén sofren un retroceso na súa clasificación os fogares unipersoais con s.p. menor de 65 anos, especialmente se temos en conta os índices de maior aversión. Pola contra, melloran de posición outros fogares con nenos, as parellas sen nenos con s.p. menor de 65 anos e, sobre todo, os formados por unha parella con nenos.

En termos xerais, os datos están a confirmar que os fogares con nenos constitúen os máis desfavorecidos en canto á distribución da renda na nosa sociedade; de aí que, aínda que non estamos a analizar os factores que identifican estados de pobreza, moi posiblemente a idea tan divulgada de que a pobreza localízase maiormente nos fogares con nenos, atópase cun aliado nos resultados anteriores.

3.4 BENESTAR-RENDA SEGUNDO O SEXO DO SUSTENTADOR PRINCIPAL

Como podemos ver na táboa 11, case que o 80% dos fogares declaran que o seu sustentador principal é home, representando estes un 84,6% da poboación. Así mesmo, podemos observar que tanto o gasto medio como o ingreso medio son bastante parecidos aínda que algo maiores nos fogares encabezados por unha muller.

◊ Variables ingreso declarado e ingreso reconstruído equivalentes

Dado que o grupo de fogares con maior ingreso medio tamén está afectado por un maior nivel de desigualdade, a ordenación segundo o benestar-renda non resultará unánime segundo todos os indicadores: as curvas xeneralizadas crúzanse, manténdose case que superpostas na parte baixa, e os índices de alta aversión á desigualdade indicarán unha ordenación diferente ós restantes (ver táboa 12). Tales comportamentos están a indicarnos que o feito de que a muller sexa sustentador principal ten unha influencia oposta en relación ó nivel de benestar-renda segundo a parte da distribución na que nos movamos; así, para a poboación de ingresos medio-altos e altos, os fogares sustentados por unha muller achegan niveis de benestar-renda superiores ós dos fogares con s.p. home; sen embargo, para a poboación con ingresos baixos ou medio-baixos, o nivel de benestar-renda case que non vén influído polo sexo do sustentador principal ou, en todo caso, o factor muller vai asociado coa existencia de menores niveis de benestar-renda.

◊ Variable gasto equivalente

Clasificando a poboación segundo o sexo do s.p. do fogar ó que cada quen pertence e tendo en conta a variable gasto, non resulta fácil concluír cál dos dous grupos considerados presenta maior benestar-renda. Tanto as curvas de Lorenz xeneralizadas como o conxunto de índices calculado non son capaces de chegar unha ordenación apoiada por unha grande maioría dos indicadores. Sen embargo, se estamos á procura dun resultado xeral, quizais poderíamos dicir que, se a nosa aversión á desigualdade é forte, consideraríamos que a poboación que vive en fogares con s.p. home desfruta dun maior nivel de benestar-renda cós individuos que conviven en fogares encabezados por unha muller; mentres que se a nosa aversión á desigualdade é máis ben baixa, concluiríamos a ordenación contraria. En todo caso, as diferencias entre os índices de ambos grupos son moi pequenas.

3.5 BENESTAR-RENDA SEGUNDO A IDADE DO SUSTENTADOR PRINCIPAL

A táboa 14 amósanos que as tres cuartas partes da poboación galega viven en fogares nos que o s.p. ten entre 30 e 64 anos. Tamén supoñen unha parte importante da poboación (case que un 20%) os fogares nos que o s.p. é un xubilado, cun tamaño do fogar (nº de membros) inferior ó medio, polo que a súa participación no total de fogares é aínda maior (un 27%).

Se observamos as medias do gasto, ingreso declarado e ingreso reconstruído, a idade do s.p. non parece influír. En todo caso, dentro desta grande homoxeneidade das medias poderíamos destacar o menor gasto medio no grupo dos fogares encabezados por unha persoa de 65 ou máis anos. Curiosamente, este constitúe o único grupo con gasto medio similar ó correspondente ingreso declarado medio; se cadra por declarar un nivel de ingresos máis conforme coa realidade (menor ocultación de ingresos), ou ben por presentar unha menor propensión ó consumo.

◊ Variables ingreso declarado e ingreso reconstruído equivalentes

Quizais a característica máis relevante que podemos extraer da observación das curvas xeneralizadas e dos índices de benestar-renda é a de que o benestar-renda varía moi pouco en función da idade do s.p. Curiosamente, tanto as curvas como os índices sitúan ós fogares encabezados por unha persoa maior de 65 anos como os que disfrutan dun maior benestar-renda.¹¹

A clasificación dos restantes grupos non resulta fácil. Tendo en conta o ingreso declarado, a curva da subpoboación con s.p. de 30 a 44 anos achégase como o segundo grupo de maior benestar-renda, empeorando nos extremos da distribución, especialmente no superior. A curva do grupo con s.p. menor de 30 anos ocupa a última posición na parte central, mellorando a súa situación na medida que se move cara ós extremos, chegando a situarse no derradeiro 20% do percorrido no segundo posto e, incluso, nun pequeno tramo no primeiro. Este comportamento cambiante (segundo o intervalo do percorrido que esteamos a analizar) do grupo con s.p. máis xove, leva a que algúns dos índices de desigualdade (especialmente os que amosan unha baixa aversión á desigualdade) sitúen a este grupo por diante do grupo seguinte en idade (30 a 44 anos). En

¹¹ Como xa indicamos, poderíamos pensar que este resultado estea a recoller unha menor subvaloración dos ingresos por parte do grupo de máis de 65 anos, debido a que os seus ingresos (especialmente os que proceden de pensións) son máis difíciles de ocultar. Curiosamente, reconstruído o ingreso, a dita dominancia mantense.

consecuencia, segundo os índices, os dous grupos resultarían máis ou menos equivalentes en canto ó benestar, malia que as curvas estarían algo máis a favor do grupo con s.p. de 30 a 44 anos.

En canto á subpoboación con s.p. de 45 a 64 anos, os índices do ingreso declarado asígnanlle o derradeiro posto; segundo as curvas tamén ocupa maioritariamente a dita posición, malia que esta non é a única. Ademais constitúe o único grupo con curva e índices sempre inferiores ós do total e ós dos grupos de 30 a 44 anos e de 65 ou máis, polo que poderíamos dicir que amosa unanimemente menor benestar-renda cós anteriores.

Tendo en conta o ingreso reconstruído os resultados son bastante similares. Se cadra poderíamos destacar que, malia que segue a ocupar o posto de menor benestar, a poboación con s.p. de 45 a 64 anos mellora algo a súa situación en relación á de menor idade.

◊ **Variable gasto equivalente**

Segundo a variable gasto, o benestar-renda medido a través das curvas xeneralizadas é bastante similar para os grupos de fogares con s.p. de menos de 65 anos, presentando certas dificultades para a súa ordenación debido ós cruzamentos existentes entre as correspondentes curvas. Sen embargo, si poderíamos afirmar que os tres grupos amosan maior benestar-renda có total (as súas curvas móvense sempre por enriba da do total), mentres que o grupo dos fogares con s.p. maior de 65 achega claramente un nivel inferior.

Do mesmo xeito cás curvas, os índices apuntan que o grupo encabezado por unha persoa xubilada é o que desfruta dun menor nivel de benestar-renda. En canto ós restantes tres grupos, a ordenación media situaría á cabeza ós fogares con s.p. máis xove, seguidos dos compostos por un s.p. de 45 a 64 anos e, finalmente, os encabezados por un s.p. de 30 a 44 anos. Nembargantes, podería ter máis sentido falar dunha clasificación dos grupos en función da aversión á desigualdade. Así, se esta é alta, entón a clasificación dos grupos sería inversamente proporcional á idade, mentres que se a nosa aversión é baixa a ordenación sería moi diferente: o grupo con s.p. de 45 a 64 anos, que ocupa o 3º posto a través dos índices de alta aversión, pasa a situarse como o de maior benestar-renda; a poboación con s.p. de menos de 30 anos pasa a ocupar o 2º posto e se o s.p. ten idade entre 30 e 44 ocuparían o 3º lugar da clasificación.

En síntese cabe apuntar que, clasificando segundo a idade do s.p., as diferencias de benestar entre grupos son pequenas, independentemente da variable ou indicador utilizados na súa cuantificación. En canto á clasificación dos

diferentes grupos, os fogares con s.p. maior de 65 anos ocupan posicións extremas en función da variable analizada: constitúe o grupo de maior benestar-renda segundo o ingreso e o de menor benestar-renda segundo o gasto. Así mesmo, o grupo con s.p. de 45 a 64 anos presenta unha clasificación algo mellor tendo en conta o gasto que a través do ingreso.

3.6 BENESTAR-RENDA SEGUNDO O NIVEL DE ESTUDIOS DO SUSTENTADOR PRINCIPAL

Segundo os datos da EPF, máis da metade da poboación galega vive en fogares nos que o s.p. ten estudos primarios, EXB ou FP1, e aproximadamente un 85% da poboación vive en fogares nos que o s.p. acaba como moito ese nivel de estudos. Só o 8% da poboación pertence a fogares nos que o s.p. ten cursado BUP, COU ou FP2, reducíndose ó 4% se esiximos estudos de diplomatura ou equivalentes e a menos dun 3% para os de licenciatura ou equivalentes.

◊ Variables ingreso declarado e ingreso reconstruído equivalentes

Tanto as curvas xeneralizadas como os índices conclúen que a maior nivel de estudos maior benestar-renda. Á vista dos resultados, parece indiscutible a influencia desta característica. Todos os indicadores amósannos que os dous grupos con menor nivel de estudos presentan un benestar-renda inferior ó do total da poboación, mentres que os tres restantes superan ó do total. Dos últimos, os dous que posúen estudos universitarios gozan dun nivel de benestar-renda superior ó da poboación total entre un 80% e un 100%.

Segundo o ingreso reconstruído os niveis de benestar-renda son algo superiores ós que resultan do ingreso declarado; sen embargo a clasificación segundo o nivel de estudos é idéntica. As curvas das dúas variables achegan unha dominancia completa de grupo a grupo, agás para os dous últimos para os que a dominancia é clara na parte media e alta da distribución pero non no extremo inferior (as súas curvas crúzanse na parte baixa), no que o grupo con s.p. diplomado presenta unha situación como mínimo idéntica, senón mellor, ca dos s.p. licenciados ou equivalentes.

◊ Variable gasto equivalente

Tamén podemos concluír que o benestar-renda varía directamente co nivel de estudos, coa excepción dos dous grupos de maior nivel. A subpoboación con s.p. sen estudos é o único grupo con benestar-renda unanimemente inferior ó do total da poboación. Os fogares con s.p. con estudos primarios achega niveis moi próximos ós do total. O terceiro ocúpao o grupo con s.p. bacharel.

En canto ós dous últimos grupos, ambos sitúanse cun benestar moi superior ós anteriores, tanto a través das curvas como dos índices. A ordenación entre eles non é directamente proporcional ó nivel de estudos senón que máis ben semella o contrario; en todo caso non é unánime en calquera dos dous sentidos, dado que as curvas xeneralizadas crúzanse de tal xeito que, para o 40% da poboación de menor gasto, o grupo con s.p. con estudos superiores amosa maior benestar-renda, mentres que para o resto do percorrido ocupa o segundo lugar na clasificación.¹² Deste xeito, a ordenación segundo o gasto é idéntica á que achega o ingreso, agás a relativa ós grupos con estudos universitarios que presentan a ordenación oposta.

3.7 BENESTAR-RENDA SEGUNDO A CONDICIÓN SOCIOECONÓMICA DO SUSTENTADOR PRINCIPAL

Cómpre sinalar que aproximadamente un 38% dos fogares da mostra da EPF, que representan case que un 40% dos fogares na poboación e un 32% dos individuos, non declaran a condición socioeconómica do s.p. En consecuencia, a análise segundo esta característica dos fogares baséase nos datos de 1.077 fogares da mostra que representan aproximadamente un 68% da poboación total.

◊ Variables ingreso declarado e ingreso reconstruído equivalentes

Segundo as curvas xeneralizadas, o nivel de benestar-renda do conxunto dos que declaran a súa condición socioeconómica é bastante similar ó do total da poboación. En mellor situación có total de declarantes e có total da poboación sitúanse os empresarios, profesionais e traballadores independentes non agrarios e o resto do persoal administrativo, comercial e de servizos, e profesionais das Forzas Armadas; e, a niveis moi superiores, os directores, profesionais e xefes administrativos por conta allea.

Con niveis inferiores ós do total, aínda que próximos, colócanse os empresarios e directivos agrarios, o resto de traballadores do agro e membros de cooperativas agrarias e os contraмаestres, capataces e traballadores cualificados non agrarios, e membros de cooperativas non agrarias. A maior distancia, constituíndo claramente os grupos de menor benestar-renda, sitúanse os ‘non clasificables’ e os traballadores sen especialización, non agrarios.

¹² Este resultado podería vir influído pola idade do s.p., pois é posible que a proporción de licenciados entre os s.p. de menor idade sexa maior cá entre os de maior idade.

Comparando os resultados segundo as dúas variables, curvas e índices indicánnos que, reconstruído o ingreso, os niveis de benestar son superiores ós que se obteñen do ingreso declarado. En canto á clasificación dos diferentes grupos, a reconstrución implica algún pequeno cambio que non afecta á ordenación xeral. Así, segundo as curvas xeneralizadas, a poboación agraria (grupos 1 e 2) presentan unha leve mellora en relación á posición segundo o ingreso declarado, mentres que os empresarios, profesionais e traballadores independentes non agrarios empeoran lixeiramente. Tales cambios case que non teñen efecto sobre os índices.

◊ Variable gasto equivalente

Analizando o comportamento das curvas xeneralizadas a partir da distribución do gasto, o grupo que claramente amosa un maior benestar-renda é o dos directores, profesionais e xefes, por conta allea. De seguido, aínda que a moita distancia, sitúanse o resto do persoal administrativo, comercial e de servizos e profesionais das Forzas Armadas, ocupando o 2º posto, agás para o último 30% máis alto da distribución no que a súa curva vese superada pola dos 'non clasificables'. As curvas dos dous grupos anteriores (4 e 5) conxuntamente coa dos empresarios, profesionais e traballadores independentes non agrarios, dominan unanimemente a todas as demais, agás á dos 'non clasificables', constituíndo tamén os únicos grupos con maior benestar có total dos declarantes (con curvas que se moven sempre sobre a do total). O grupo dos non clasificables presenta un comportamento moi cambiante segundo os tramos do percorrido: móvese dende a 4ª posición de maior benestar-renda no extremo inferior á última posición cara ó 35% do percorrido e, posteriormente, mellora ata acadar a 2ª posición a partir do 70% do percorrido.

Con curvas próximas á do total dos declarantes, malia que indicando niveis de benestar-renda algo inferiores, sitúanse os traballadores sen especialización e o total da poboación. A maior distancia atópanse o grupo dos contra mestres, capataces e traballadores cualificados non agrarios e o do resto dos traballadores agrarios e membros de cooperativas non agrarias, non facilmente clasificables dado que a curva do segundo móvese por debaixo da do primeiro nos extremos e por enriba no centro. A peor posición en canto ó benestar renda ocúpana maioritariamente os empresarios e directivos agrarios.

Segundo os índices a ordenación é bastante similar á xa indicada a través das curvas.

Comparando os resultados segundo o gasto en relación ós do ingreso, sitúanse sempre, independentemente da variable, entre os de maior benestar-
renda (sempre por enriba do total): os directores, profesionais e xefes
administrativos por conta allea (con moita diferenza dos restantes), o resto do
persoal administrativo comercial e de servicios e profesionais das Forzas
Armadas, e os empresarios, profesionais e traballadores independentes non
agrarios. Os contra mestres, capataces e traballadores cualificados non agrarios e
membros de cooperativas non agrarias achegan niveis medio-baixos. Presentan
un comportamento diferente en función da variable, i) os traballadores sen
especialización, non agrarios e os non clasificables pasan de ocupar os peores
postos segundo o ingreso a situarse por enriba ou ó redor do total segundo o
gasto e, ii) os grupos que recollen a poboación que vive do sector agrario pasan
de postos medios (pretos do total, aínda que por debaixo) segundo o ingreso, ás
posicións de menor benestar-
renda segundo o gasto.

3.8 BENESTAR-RENDA SEGUNDO A CATEGORÍA SOCIOPROFESIONAL DO SUSTENTADOR PRINCIPAL

◊ Variables ingreso declarado e ingreso reconstruído equivalentes

A análise do benestar-
renda nas diferentes modalidades que resultan de
clasificar os fogares segundo a categoría profesional do s.p. dá resultados bastante
similares, independentemente de se o instrumento utilizado son as curvas de
Lorenz xeneralizadas ou os índices de benestar-
renda. O grupo con maior nivel
de benestar-
renda é o dos traballadores non manuais. Segundo o ingreso
declarado, os autónomos ocuparían claramente o segundo posto e os xubilados o
terceiro. A partir do ingreso reconstruído, a ordenación destes grupos non é
doada segundo as curvas, mentres que os índices tamén consideran que os
autónomos posúen un maior benestar-
renda cós xubilados, agás os de maior
aversión á desigualdade.

Os restantes tres grupos presentan un benestar-
renda inferior ó do total da
poboación. Destes, os traballadores do agro son os que ocupan a mellor posición
(a súa curva móvese claramente por enriba das outras, tocándose no extremo
inferior coa dos traballadores manuais). Os manuais da industria e servicios e o
grupo ‘outros’ achegan os menores niveis de benestar-
renda, sen que quede clara
a ordenación entre ambos.¹³ Esta dependerá basicamente da aversión á

¹³ As curvas de Lorenz xeneralizadas de ambos grupos crúzanse, pasando a primeira sobre a
segunda en toda a parte media e baixa da distribución, e a segunda sobre a primeira na parte alta.
En consecuencia, a clasificación media que resulta dos índices non é capaz de establecer unha

desigualdade considerada, de tal xeito que para os moi (pouco) aversos o grupo dos traballadores manuais gozaría dun maior (menor) benestar có outro grupo.

◊ **Variable gasto equivalente**

No que se refire á ordenación segundo o benestar-renda medido a través da variable gasto, as poboacións con s.p. traballador non manual ou autónomo clasifícanse unanimemente con maior benestar-renda có total, situándose o primeiro grupo moi por enriba do segundo. Os restantes grupos amosan claramente un nivel de benestar inferior ó do total da poboación, con curvas xeneralizadas bastante próximas entre elas, presentando un grande número de cruzamentos, polo que a súa ordenación non é sinxela. A complexidade da mesma faise presente tamén nos resultados dos índices calculados, que como vemos toman valores nun intervalo relativamente pequeno (ó redor do 90% do nivel de benestar do total da poboación).

Comparando cos resultados do ingreso, os cambios máis significativos son os que lle afectan ó grupo dos xubilados e ó dos traballadores do agro, que pasan de situarse con niveis próximos ós do total da poboación e superiores ós dos traballadores manuais e ós do grupo 'outros', a niveis unanimemente inferiores ó total e similares ós daqueles grupos.

3.9 BENESTAR-RENDA SEGUNDO A RELACIÓN COA ACTIVIDADE DO SUSTENTADOR PRINCIPAL

Clasificando a poboación segundo a relación coa actividade do s.p. (táboa 26), só dous fogares da mostra declaran ter s.p. rendista. Dado o reducido número de fogares na mostra que declaran esta modalidade, este grupo non podería ser analizado a través dos datos dispoñibles cun mínimo de fiabilidade. A este respecto, consideramos dúas alternativas posibles: i) prescindir deste grupo eliminando as correspondentes dúas observacións, ou ben ii) engadir os dous fogares con s.p. rendista ó grupo que recolle 'outros inactivos'.¹⁴ Optamos por

ordenación entre ambos grupos.

O grupo 'outros' recolle basicamente os fogares encabezados por un s.p. rendista ou perceptor de prestacións sociais agás por xubilación (paro, pensión de invalidez, viuvez, orfandade, etc).

¹⁴ Considéranse s.p. inactivos todos os s.p. que non son ocupados nin parados, é dicir, clasifícanse como inactivos: os s.p. perceptores dunha pensión contributiva de xubilación ou incapacidade; os s.p. perceptores doutro tipo de pensións como, por exemplo, pensións por orfandade ou viuvez; os s.p. rendistas; os s.p. estudantes; os s.p. que se ocupan do fogar sen remuneración (por exemplo, as amas de casa); os s.p. que realizan sen remuneración traballos sociais ou actividades benéficas (excluídas as axudas familiares), ou que sen exercer actividade económica ningunha reciben axudas públicas ou privadas; os s.p. incapacitados para o traballo;

presentar os resultados baixo a segunda opción. Sen embargo, para comprobar se o feito de engadir os rendistas ó grupo 'outros inactivos' cambia moito o comportamento deste, tamén se calcularon os resultados segundo a primeira opción, comentando aquí as diferencias principais.

En canto ás porcentaxes de fogares e poboación asignados a cada modalidade, quizais poida resultar curioso o dato para o grupo dos ocupados e, aínda máis, para o dos parados. Neste sentido, o feito de que a porcentaxe de poboación que vive en fogares con s.p. parado sexa do 5% non é incompatible cunha taxa de paro máis alta, dado que na nosa análise só nos estamos a referir ós s.p. que son parados, independentemente de que existan outros parados que, así mesmo, pertencen a este tipo de fogar ou a outros fogares nos que o s.p. non sexa parado.

◊ Variables ingreso declarado e ingreso reconstruído equivalentes

Tendo en conta as curvas xeneralizadas, a subpoboación encabezada por un ocupado amosa un benestar-renda algo superior (aínda que bastante preto) ó do total da poboación. A subpoboación con s.p. pensionista está mellor situada có total entre a poboación de ingresos medios e baixos, e peor entre a poboación de ingresos altos. Ambos grupos con niveis moi próximos ós do total. Os restantes grupos presentan un benestar-renda moi inferior ó total, situándose os parados algo por enriba na primeira metade da distribución e claramente por debaixo na segunda metade.

Reconstruído o ingreso, os pensionistas amosan un nivel de benestar algo superior ó dos ocupados, agás entre a poboación de maiores ingresos. Ambos achegan curvas moi próximas entre sí e tamén á do total (a dos ocupados case se confunde con esta), polo que, aínda presentando niveis de benestar-renda algo superiores ó total da poboación, son moi semellantes. Tamén se observa unha leve mellora dos rendistas e outros inactivos.

Os índices reflicten as ordenacións dadas a través das curvas, malia que con algunhas pequenas diferencias; por exemplo, reconstruído o ingreso, os pensionistas achegan unha curva de Lorenz xeneralizada por enriba da dos ocupados na maior parte do percorrido, mentres que os índices asígnanlle o

etc.

Así pois, dado que non temos un tamaño mostral suficiente para analizar por separado o comportamento dos rendistas, semella que o mellor é engadilos ó grupo constituído por 'outros inactivos' que, deste xeito, recollería o conxunto da poboación con s.p. inactivo que non sexa pensionista. Entendemos que o grupo dos pensionistas fai referencia a todos os s.p. que perciben algún tipo de pensión (xubilación, invalidez, orfandade, viuvez, salario social, etc).

mesmo posto medio ós dous grupos. Sen embargo, tal diferenza non é relevante dado que as curvas móvense tan preto unha da outra que mesmo poderíamos considerar que os dous grupos presentan un nivel de benestar renda moi próximo.

De non ter engadido os rendistas ó grupo outros inactivos, os resultados serían idénticos ós descritos.

◊ **Variable gasto equivalente**

Tomando como variable o gasto, a clasificación en canto ó benestar-renda que nos achegan as curvas de Lorenz xeneralizadas parece non deixar dúbidas. A subpoboación con s.p. ocupado é a que goza dun maior benestar-renda, constituíndo, asemade, o único grupo cun benestar-renda superior ó da poboación total. En posicións claramente inferiores ó total, os pensionistas amósanse mellor tratados cós parados (sen que tal dominancia sexa completa) e, estes, bastante mellor cós rendistas e outros inactivos. Así mesmo, o último grupo ocupa exactamente a mesma posición que ocuparía no caso de excluír ós rendistas, con índices idénticos.

Os índices de benestar apoian totalmente a ordenación dada polas curvas. Incluso, o feito de que os índices de maior aversión á desigualdade sitúen ó grupo con s.p. parado por diante do dos pensionistas está relacionado con que as curvas destes dous grupos se crucen no extremo inferior, superpoñéndose a dos primeiros á dos segundos no primeiro 18% do percorrido.

Comparando os resultados segundo as diferentes variables, a subpoboación dos ocupados achega sempre un benestar superior ó do total, malia que próximo. Tamén se sitúa preto do total, xeralmente por debaixo, a subpoboación con s.p. pensionista, mellor clasificado segundo o ingreso ca segundo o gasto. Os parados e os rendistas e outros inactivos, presentan os menores niveis de benestar-renda, ordenándose de forma diferente segundo a variable.

3.10 BENESTAR-RENDA SEGUNDO A PRINCIPAL FONTE DE INGRESOS

Clasificando a poboación segundo a principal fonte de ingresos do fogar, existe unha familia na mostra que declara non percibir ingresos regulares. Para a análise do benestar-renda incluiremos o citado fogar sen ingresos regulares no grupo 'outros'. Sen embargo, dado que a media do gasto e a do ingreso son moi

diferentes, tamén analizaremos cál sería o comportamento do grupo ‘outros’ sen ter incluído o fogar sen ingresos regulares.¹⁵

◊ Variables ingreso declarado e ingreso reconstruído equivalentes

Segundo as curvas de Lorenz xeneralizadas calculadas a partir do ingreso declarado, a subpoboación que poderíamos considerar que goza dun maior nivel de benestar-renda de forma máis ou menos homoxénea en toda a distribución parece ser aquela que percibe a maioría dos seus ingresos por conta propia non agraria. Sen embargo, a dominancia que exerce este grupo non é nin moito menos unánime. Tamén se sitúan nos primeiros postos a subpoboación que obtén a maioría dos seus ingresos por conta allea, así como o grupo para o que a súa principal fonte de ingresos vén dada por rendas da propiedade e o grupo definido como ‘outros, sen ingresos regulares’. Os perceptores por conta allea, con curva xeneralizada sempre por enriba da do total, presentan un comportamento bastante homoxéneo: a súa curva móvese dende o segundo posto na parte inferior ó cuarto na superior. Os perceptores de rendas da propiedade presentan un comportamento moi heteroxéneo: a súa curva móvese dende o primeiro posto no extremo inferior ó penúltimo na parte central, voltando de novo á primeira posición no extremo superior, a moita distancia de todas as demais. O grupo ‘outros, sen ingresos regulares’ tamén amosa un comportamento heteroxéneo: a súa curva móvese dende a penúltima posición na parte baixa da distribución (primeiro 30%) ata a segunda ou terceira posicións na parte media e alta. Cun benestar-renda algo inferior ó do total, aínda que bastante semellante, sitúase o grupo no que a maioría dos ingresos proceden do agro, por conta propia, e, a un nivel algo máis baixo, atoparíanse os que viven basicamente das pensións de xubilación ou incapacidade. As curvas de ambos grupos crúzanse entre elas e tamén coa do total, xeralmente a do primeiro grupo por enriba da do segundo, agás no extremo inferior no que os xubilados gozan dunha situación algo mellor cá da xente do agro. Por último, o grupo que claramente se amosa como o de

¹⁵ O grupo ‘outros’ recolle aqueles fogares para os que a principal fonte de ingresos é diferente ás consideradas expresamente nesta clasificación (táboa 29). Analizando os 31 fogares clasificados neste grupo, observamos que, agás para un deles no que o ingreso maioritario procede dunha bolsa, nos restantes 30 fogares a principal fonte de ingresos procede das ‘transferencias regulares de institucións e doutros fogares’. O concepto de ‘transferencias regulares’ fai referencia basicamente ós ingresos periódicos (non clasificados como prestacións sociais) percibidos polo fogar sen mediar contraprestación. É dicir, inclúe a) os ingresos periódicos percibidos polo fogar sen mediar contraprestación laboral ningunha, en concepto de doazóns de institucións; b) transferencias doutros fogares; c) remesas de emigrantes no extranxeiro; d) rendas pagadas polas compañías aseguradoras ó vencemento das pólizas de seguros de vida, con entrega periódica; etc.

menor benestar renda é o que obtén a maioría dos seus ingresos a través doutro tipo de subsidios (desemprego, salario social, vellez, ...).

Tendo en conta os índices, a ordenación media é bastante similar á descrita segundo as curvas. En todo caso, para aqueles grupos nos que as curvas se comportan de forma heteroxénea, podemos observar como as ordenacións que achegan os diferentes índices tamén o son.

No caso de ter traballado co grupo 'outros' sen incluír a poboación que declara non percibir ingresos regulares, a súa posición melloraría algo respecto á ocupada polo grupo 'outros, sen ingresos regulares', especialmente na parte inferior da distribución.

Considerando o ingreso reconstruído, a ordenación dos grupos é similar á dada a través do ingreso declarado. En todo caso, logo da reconstrucción, o grupo 'outros, sen ingresos regulares' e o que percibe ingresos por conta propia agraria amosan unha pequena mellora relativa, mentres que os que perciben ingresos por conta propia non agraria empeoran levemente. Estes cambios incrementan as dúbidas cara á ordenación dos catro grupos de maior benestar-renda a través das curvas xeneralizadas. Sen embargo, malia que tamén incorporan algúns cambios, os índices seguen a indicar a mesma clasificación media.

◇ **Variable gasto equivalente**

Analizando o comportamento das curvas de Lorenz xeneralizadas, as subpoboacións que, non de forma unánime pero si maioritariamente, amosan maior benestar-renda son as que obtéñen a maioría dos seus ingresos por conta allea ou por conta propia non agraria. Así mesmo, as curvas de ambos grupos sitúanse sempre por enriba da do total, polo que presentarían un benestar-renda maior ó do total con independencia do grao de aversión á desigualdade. No terceiro posto poderíamos situar a subpoboación que obtén a maioría dos seus ingresos a través de rendas da propiedade. A súa curva ocupa de novo o primeiro ou algún dos primeiros postos nos dous extremos e unha posición algo peor na parte medio-baixa, polo que se cruza non só coas curvas dos dous grupos xa citados senón tamén coa do total e coa da subpoboación que obtén a maioría dos ingresos por conta propia no agro.

Os restante grupos sitúanse cun benestar-renda inferior ó do total e, aínda que as curvas correspondentes presentan entre elas algún cruzamento, poderíamos clasificalos como segue: a subpoboación que manifesta un maior benestar-renda é aquela para a que a maioría dos ingresos son orixinados por

conta propia agraria, seguida do grupo 'outros, sen ingresos regulares'; nos dous últimos postos sitúanse os grupos nos que os ingresos proceden maioritariamente de pensións de xubilación ou incapacidade ou doutros subsidios, nesta orde.

Segundo os índices de benestar a ordenación é moi similar á que indican as curvas. Quizais estes nos permitan ver con maior claridade cás curvas que as diferencias entre grupos non son moi grandes: fixémonos que as porcentaxes que supoñen os índices dos grupos sobre os do total varían entre o 80% e o 110%, agás raras excepcións.

Realizando a análise co grupo 'outros' sen o fogar non perceptor de ingresos regulares, a clasificación deste grupo mellora colocándose por enriba da subpoboación que obtén a maioría dos seus ingresos por conta propia no agro, tanto a través dos índices coma das curvas.

Comparando os resultados do gasto en relación ós do ingreso, poderíamos dicir que a ordenación xeral é similar, malia que tamén existen certas diferencias. Así, o grupo 'outros, sen ingresos regulares' amosa, segundo o ingreso, un comportamento moi heteroxéneo que, en media, podería clasificarse ó redor do total ou alto superior; mentres que, a través do gasto, sitúase de forma homoxénea por debaixo do total galego. Outro grupo que presenta un significativo cambio, aínda que mantén a súa posición media por enriba da do total (3º ou 4º posto), é o grupo dos que perciben rendas da propiedade, achegando un comportamento moito máis heteroxéneo segundo a variable ingreso. Así mesmo, a subpoboación que vive basicamente á conta doutros subsidios, aínda ocupando o último posto segundo as dúas variables, a través do gasto presenta niveis de benestar ó redor dun 15% inferiores ós do total e moi semellantes ós dos xubilados (case que disputándose o peor posto), mentres que en función do ingreso empeora significativamente.

3.11 BENESTAR-RENDA SEGUNDO O NÚMERO DE PERCEPTORES DE INGRESOS MONETARIOS

Clasificando a poboación total en función do número de perceptores de ingresos monetarios (táboa 32), o derradeiro grupo '5 ou máis' está a recoller trinta e catro fogares que declaran 5 perceptores, tres de 6 perceptores e un de 7 perceptores. Coma nas táboas previas, tamén se achegan as medias do gasto, ingreso declarado e ingreso reconstruído equivalentes en cada grupo; as ditas medias parecen ser bastante similares, polo que, de non ser estes moi diferentes en canto á desigualdade, o benestar-renda dos grupos tamén sería semellante.

◇ Variables ingreso declarado e ingreso reconstruído equivalentes

Segundo o ingreso declarado, curvas e índices consideran que o grupo que menor benestar-renda presenta, sempre inferior ó do total, é o constituído polos fogares cun só perceptor de ingresos monetarios. Todos os restantes grupos poden ser considerados en mellor situación có total: unánimemente superiores os grupos de dous e catro perceptores e, maioritariamente superiores os de tres e cinco ou máis. Entre eles, non existe unha clasificación unánime nin, posiblemente, moi maioritaria, malia que poderíamos considerar que os dous primeiros gozan dunha situación algo mellor cós segundos.

Ariscándonos algo máis, segundo as curvas parece razoable atribuírle a posición de cabeza ó grupo de catro perceptores por presentar unha curva que se move maioritariamente por enriba de todas as demais (intervalo 15%-75%) ou ben no segundo posto (en ambos extremos); sen embargo, os índices asígnanlle a segunda posición. Pola contra, os índices adxudícanlle a primeira posición ó grupo no que os fogares contan con dous perceptores de ingresos, mentres que a súa curva sitúao claramente como o de maior benestar-renda entre o 25% da poboación de maiores ingresos, perdendo posicións sucesivamente no seu desprazamento cara ó extremo inferior ata ocupar finalmente a cuarta posición. En resumo, parece máis razoable considerar que ambos grupos non son ordenables, ou ben que o segundo ocupa a mellor posición entre as rendas altas e o primeiro entre as medias e baixas.

Algo similar poderíamos concluír do grupo de cinco ou máis perceptores e do de tres. O primeiro presenta unha curva cun comportamento case que oposto ó do grupo de dous perceptores: amósase como o grupo con maior benestar-renda para o 15% da poboación de menores ingresos, perdendo postos sucesivamente ata situarse no penúltimo posto no extremo superior. Os fogares con tres perceptores ocupan moi maioritariamente a cuarta posición. No que se refire á comparación entre ambos, os índices sitúan a este algo mellor, aínda que case que idénticos.

Reconstruído o ingreso, a ordenación entre grupos non sofre grandes cambios, aínda que si presenta algunha modificación. En concreto, os grupos de maior número de perceptores melloran algo a súa posición, de tal xeito que o de catro perceptores destácase máis como o de maior benestar-renda, sen que a súa dominancia sexa unánime. Tamén experimenta unha melloría significativa o grupo de cinco ou máis perceptores, ó que segundo as curvas poderíamos asignarlle o segundo posto mentres que os índices sitúano no terceiro. Os fogares con tres perceptores de ingresos ocupan o cuarto posto, cun nivel de benestar-renda algo superior ó do total da poboación. A subpoboación que conta cun só

perceptor de ingresos monetarios segue a presentar unanimemente os menores niveis, claramente inferiores ós do total.

En función dos resultados anteriores, si podemos dicir, sen lugar a dúbidas, que os fogares con dous ou máis perceptores de ingresos monetarios amosan un benestar-renda superior ós dun só perceptor. Claro está, estamos a comparar o benestar económico que supoñen os ingresos dos ditos fogares, sen contabilizar outros factores (traballo doméstico, tempo de ocio, etc) que, claramente, incrementan o benestar real do fogar.

◊ **Variable gasto equivalente**

Segundo o gasto, poderíamos concluír que a ordenación en canto ó benestar-renda resulta ser a oposta á dada en termos da igualdade: os grupos que gozan dun maior nivel de benestar-renda (levemente superior ó do total) presentan un menor grao de igualdade interna, mentres que os que se sitúan como os máis igualitarios amosan maioritariamente un menor nivel de benestar-renda. Ademais, dado que o benestar-renda se define en termos da media e da desigualdade de cada grupo, o nivel de benestar de cada grupo será tanto menor (en relación á media) canto maior sexa a desigualdade interna. En consecuencia, sempre que os niveis de desigualdade non sexan capaces de inverter a ordenación, os indicadores de benestar van achegar unha ordenación dos grupos similar á do gasto medio.

No caso que estamos a analizar, a ordenación que achegan as curvas xeneralizadas é idéntica á do gasto medio para a metade superior da distribución; sen embargo, na primeira metade as curvas móvense moi preto unhas das outras e crúzanse entre elas ata o punto de amosar case que a ordenación inversa no extremo inferior; é dicir, os grupos de tres e cinco ou máis perceptores que ocupan os últimos postos na segunda metade da distribución, no extremo inferior sitúanse nos dous primeiros postos, mentres que os grupos que ocupan os primeiros postos na parte alta pasan a situarse nos últimos na parte baixa. Con todo, a ordenación media dos difentes grupos segundo os índices é idéntica á que ofrecen con carácter xeral as curvas xeneralizadas; así mesmo, que os diferentes índices non proporcionen a mesma ordenación temén está a reflectir, alomenos en parte, os cruzamentos e diferentes ordes das curvas por tramos.

Comparando os índices de benestar de cada grupo co gasto medio, os primeiros son, en xeral, inferiores ó segundo, como resultado da influencia negativa que a desigualdade causa sobre o benestar. Ademais, dado que os grupos con maior gasto medio son os que tamén amosan maior desigualdade, as

diferencias entre os índices de benestar-renda son inferiores ás existentes entre os gastos medios.

En canto ós resultados segundo o benestar-renda medido a través do gasto e do ingreso, o comportamento dos diferentes grupos cambia en moitos aspectos. Segundo o ingreso a subpoboación en peor situación é claramente a constituída polos fogares cun só perceptor de ingresos monetarios, mentres que en función do gasto o dito grupo sitúase moi preto do total e dos grupos de maior benestar (os de dous e catro perceptores). Poderíamos pensar que este brusco cambio na clasificación dos fogares cun só perceptor estea relacionado coa dispoñibilidade doutros elementos constitutivos de benestar. Tamén podería ser que este tipo de fogares teñan unha menor propensión ó aforro,

O comportamento oposto preséntano os fogares con 5 ou máis perceptores, cun nivel de benestar medio-alto segundo o ingreso e o máis baixo (con diferenza) en función do gasto. Os outros grupos non varían moito en función da variable: os fogares de dous e catro perceptores mantéñense sempre entre os de maior benestar, mentres que os de tres móvense a niveis non moi distantes do total da poboación.

4. CONCLUSIÓNS

As medidas do benestar-renda varían directamente coa renda media e inversamente co nivel de desigualdade.

As conclusións sobre benestar-renda dependerán tanto da variable pola que se aproxima a renda equivalente de cada individuo como das medidas empregadas. A curva de Lorenz xeneralizada constitúe un indicador unánime do benestar-renda, no sentido de que, calquera que sexa a nosa aversión á desigualdade, sempre estaríamos de acordo coa ordenación que esta conclúe. Sen embargo, cando as curvas non chegan a unha ordenación, os diferentes índices achegarán ordenacións distintas, dependendo estas do grao de aversión á desigualdade. É dicir, cando as curvas xeneralizadas se cruzan, as ordenacións en canto ó benestar-renda dependerán dos xuízos de valor que implícita ou explicitamente sustentan ás medidas empregadas.

O intercambio entre eficiencia e equidade que conlevan as medidas de benestar-renda utilizadas neste documento podería variar dándolle maior importancia a un ou ó outro aspecto da dita combinación e, en consecuencia, tamén os resultados cambiarían.

Situando a Galicia no contexto español, malia que esta é máis igualitaria que aquel, amosa un menor benestar-renda có total español, unanimemente segundo o gasto e maioritariamente a través do ingreso.

Clasificando os fogares galegos tendo en conta certas características de interese, observamos que os tipos de fogares que gozan de maiores niveis de benestar-renda son os integrados por un ou dous membros (unipersoais ou parellas sen nenos, con s.p. menor de 65 anos) xunto cos de tres e catro membros (parella con nenos). Dos anteriores, os unipersoais achegan un comportamento moi heteroxéneo, especialmente tendo en conta o gasto.¹⁶ Viven maioritariamente en concellos de tamaño medio ou grande (de cincuenta mil ou máis habitantes). Xeralmente traballan todos os adultos e posúen un alto nivel de estudos. En canto á situación socioeconómica, ocupan a mellor posición os directores, profesionais ou xefes administrativos por conta allea, seguidos polos empresarios, profesionais ou independentes non agrarios e polo resto do persoal administrativo, comercial e de servicios, e profesionais das Forzas Armadas. Tendo en conta a categoría profesional, os traballadores non manuais da industria e servicios son os mellor situados, seguidos polos autónomos da industria e servicios.

As persoas ou parellas con s.p. de 65 ou máis anos amosan un comportamento moi heteroxéneo en función da variable e da aversión á desigualdade: achegan niveis de benestar bastante altos entre a probación de ingresos medio-baixos e moito menores para o resto; segundo o gasto, clasifícanse entre os de menor benestar. Tendo en conta a súa principal fonte de ingresos, os que perciben pensións de xubilación ou incapacidade achegan un nivel de benestar bastante superior ós que viven doutros subsidios, ó menos segundo a variable ingreso.

O sexo e a idade do s.p. non semellan exercer moita influencia sobre o benestar-renda (agás a través do gasto para o grupo con s.p. de 65 ou máis anos). Pola contra, o nivel de estudos constitúe a característica coas maiores diferencias entre grupos, aumentando claramente o benestar segundo se incrementa o nivel de estudos.

Os fogares que amosan os menores niveis de benestar-renda, tenden a vivir en concellos máis ben pequenos e constituír familias numerosas ou de xubilados (especialmente segundo o gasto) ou monoparentais. O sustentador

¹⁶ Situándose, a través do gasto, como os de menor benestar entre a poboación de menor renda, e entre os de maior benestar para os de maior renda.

principal posúe un baixo nivel de estudos e tende a ser un pensionista, un parado ou, no caso de ser un ocupado, adícase ó agro ou exerce como traballador manual da industria e servicios (en especial os traballadores sen especialización non agrarios).

Reconstruído o ingreso, o benestar-renda aumenta en relación ó que resulta en función do ingreso declarado e do gasto, tanto para o total da poboación como para os diferentes grupos. Sen embargo, as clasificacións dos grupos seguen a ser moi similares ás que resultan a partir do ingreso declarado.

ANEXO 1

Sexa $Y \in R_+^n$ o vector de rendas correspondentes ós n individuos dunha poboación, e sexan μ e μ^* a media aritmética e a media xeométrica das ditas rendas.

Índice de Gini

$$G = \frac{\sum_{i=1}^{n-1} [p_i - L(p_i)]}{\sum_{i=1}^{n-1} p_i}, \quad 0 \leq G \leq 1$$

Varianza dos logaritmos

$$\sigma_{\log Y}^2 = \frac{1}{n} \sum_i [\log Y_i - \log \mu^*]^2, \quad 0 \leq \sigma_{\log}^2 \leq (n-1) \log^2 \mu^*$$

Índice de Theil (Theil 1) e Índices de Entropía Xeneralizada

$$T_1 = \frac{1}{n} \sum_i \left(\frac{Y_i}{\mu} \right) \log \left(\frac{Y_i}{\mu} \right), \quad 0 \leq T_1 \leq \log n$$

$$E_c = \frac{1}{n} \frac{1}{c(c-1)} \sum_i \left[\left(\frac{Y_i}{\mu} \right)^c - 1 \right], \quad c \neq 0, 1, \quad 0 \leq I_c(Y) \leq \frac{1}{c(c-1)} (n^{c-1} - 1)$$

Estes índices inclúen un parámetro c que recolle a aversión á desigualdade, diminuíndo esta na medida que aumenta c .

Índices de Atkinson

$$A_\varepsilon = 1 - \left[\sum_i \frac{1}{n} \left(\frac{Y_i}{\mu} \right)^{1-\varepsilon} \right]^{\frac{1}{1-\varepsilon}}, \quad \varepsilon > 0, \varepsilon \neq 1, \quad 0 \leq A_\varepsilon \leq 1$$

$$A_\varepsilon = 1 - \prod_i \left[\frac{Y_i}{\mu} \right]^{\frac{1}{n}}, \quad \varepsilon = 1, \quad 0 \leq A_\varepsilon \leq 1$$

Os índices de Atkinson constitúen unha familia definida en función dun parámetro ε de aversión á desigualdade, aumentando a aversión directamente con ε .

ANEXO 2

Táboa 1 Índices de Benestar-renda para Galicia e o conxunto de España

ÍNDICES DE BENESTAR-RENDA. VARIABLE GASTO EQUIVALENTE												
	media	V ln	Gini	Theil 1	E c=2	E c=3	Atk 0.5	Atk 1	Atk 1.5	Atk 2	Atk 2.5	Atk 3
ÍNDICES (en miles de ptas)												
España	802	951	668	943	951	951	880	815	755	697	637	570
Galicia	750	884	637	875	884	884	821	763	707	654	599	540
PORCENTAXES SOBRE O TOTAL ESPAÑOL												
Galicia	94	93	95	93	93	93	93	94	94	94	94	95
ÍNDICES DE BENESTAR-RENDA. VARIABLE INGRESO DECLARADO EQUIVALENTE												
ÍNDICES (en miles de ptas)												
España	700	831	594	823	831	831	770	716	664	611	552	483
Galicia	679	778	581	771	778	778	729	686	646	609	573	538
PORCENTAXES SOBRE O TOTAL ESPAÑOL												
Galicia	97	94	98	94	94	94	95	96	97	100	104	112
ÍNDICES DE BENESTAR-RENDA. VARIABLE INGRESO RECONSTRUÍDO EQUIVALENTE (IR)												
ÍNDICES (en miles de ptas)												
España	931	1.143	769	1.129	1.143	1.143	1.034	946	866	786	697	582
Galicia	897	1.057	751	1.044	1.057	1.057	972	902	839	782	728	677
PORCENTAXES SOBRE O TOTAL ESPAÑOL												
Galicia	96	92	98	93	92	92	94	95	97	99	105	116

Táboa 2 Distribución da poboación galega segundo o tamaño do municipio de residencia.

	nº fogares	% fogares	% indiv	medias		
	mostra	poboación	poboación	gasto	ingreso	ingr.reconstr.(IH)
<10.000	535	35,88	35,62	772.350	694.492	954.783
10.001 - 50.000	430	29,68	31,12	845.522	717.641	985.070
50.001 - 100.000	317	11,76	11,27	994.956	868.870	1.181.118
100.001 - 500.000	457	22,68	22,00	1.060.371	953.090	1.286.469
Total	1.739	100	100	883.560	778.230	1.062.596

Táboa 3 Índices de benestar-renda segundo o tamaño do municipio. Variables ingreso e ingreso reconstruído.

ÍNDICES DE BENESTAR (en miles de ptas). VARIABLE INGRESO EQUIVALENTE												
	media	V ln	Gini	Theil 1	E c=2	E c=3	Atk 0.5	Atk 1	Atk 1.5	Atk 2	Atk 2.5	Atk 3
< 10.000	614	694	522	688	694	694	655	620	589	559	531	503
10.000-50.000	641	718	556	713	718	718	684	651	620	588	558	527
50.000-100.000	741	869	628	857	869	869	804	748	697	650	604	561
100.000-500.000	820	953	696	943	953	953	890	832	777	725	674	624
PORCENTAXE QUE SUPÓN CADA ÍNDICE SOBRE O DO TOTAL DE GALICIA												
< 10.000	91	89	90	89	89	89	90	90	91	92	93	93
10.000-50.000	95	92	96	92	92	92	94	95	96	97	97	98
50.000-100.000	109	112	108	111	112	112	110	109	108	107	105	104
100.000-500.000	121	122	120	122	122	122	122	121	120	119	118	116
ORDENACIÓN DAS DIFERENTES MODALIDADES SEGUNDO O NIVEL DE BENESTAR												
< 10.000	1,0	1	1	1	1	1	1	1	1	1	1	1
10.000-50.000	2,0	2	2	2	2	2	2	2	2	2	2	2
50.000-100.000	3,0	3	3	3	3	3	3	3	3	3	3	3
100.000-500.000	4,0	4	4	4	4	4	4	4	4	4	4	4

ÍNDICES DE BENESTAR (en miles de ptas). VARIABLE INGRESO EQUIVALENTE RECONSTRUÍDO (IH)												
	media	V ln	Gini	T1	E c=2	E c=3	Atk 0.5	Atk 1	Atk 1.5	Atk 2	Atk 2.5	Atk 3
< 10.000	821	955	681	943	955	955	883	826	776	730	686	645
10.000-50.000	864	985	736	977	985	985	929	877	828	779	732	686
50.000-100.000	967	1.181	801	1.156	1.181	1.181	1.057	966	887	813	742	674
100.000-500.000	1.079	1.286	899	1.270	1.286	1.286	1.183	1.090	1.005	926	851	780
PORCENTAXE QUE SUPÓN CADA ÍNDICE SOBRE O DO TOTAL DE GALICIA												
< 10.000	82	90	90	90	90	90	90	91	91	92	93	94
10.000-50.000	87	93	97	93	93	93	95	96	97	98	99	100
50.000-100.000	97	111	105	110	111	111	108	106	105	103	101	98
100.000-500.000	109	121	118	121	121	121	121	120	118	117	115	114
ORDENACIÓN DAS DIFERENTES MODALIDADES SEGUNDO O NIVEL DE BENESTAR												
< 10.000	1,0	1	1	1	1	1	1	1	1	1	1	1
10.000-50.000	2,1	2	2	2	2	2	2	2	2	2	2	3
50.000-100.000	2,9	3	3	3	3	3	3	3	3	3	3	2
100.000-500.000	4,0	4	4	4	4	4	4	4	4	4	4	4

Táboa 4 Índices de benestar-renda segundo o tamaño do municipio. Variable gasto

ÍNDICES DE BENESTAR (en miles de ptas). VARIABLE GASTO EQUIVALENTE												
	media	V ln	Gini	Theil 1	E c=2	E c=3	Atk 0.5	Atk 1	Atk 1.5	Atk 2	Atk 2.5	Atk 3
< 10.000	646	772	539	763	772	772	712	657	605	556	507	455
10.001-50.000	734	846	623	838	846	846	794	746	700	656	613	571
50.001-100.000	855	995	754	986	995	995	939	886	832	769	686	572
100.001-500.000	920	1.060	768	1.049	1.060	1.060	990	928	872	822	775	731
PORCENTAXE QUE SUPÓN CADA ÍNDICE SOBRE O DO TOTAL DE GALICIA												
< 10.000	86	87	85	87	87	87	87	86	86	85	85	84
10.001-50.000	98	96	98	96	96	96	97	98	99	100	102	106
50.001-100.000	114	113	118	113	113	113	114	116	118	118	114	106
100.001-500.000	123	120	121	120	120	120	121	122	123	126	129	136
ORDENACIÓN DAS DIFERENTES MODALIDADES SEGUNDO O NIVEL DE BENESTAR												
< 10.000	1,0	1	1	1	1	1	1	1	1	1	1	1
10.001-50.000	2,0	2	2	2	2	2	2	2	2	2	2	2
50.001-100.000	3,0	3	3	3	3	3	3	3	3	3	3	3
100.001-500.000	4,0	4	4	4	4	4	4	4	4	4	4	4

Táboa 5 Distribución da poboación galega segundo o tamaño do fogar

	nº fogares mostra	% fogares poboación	% indiv poboación	medias		
				gasto	ingreso	ingr.reconstr.(IN)
1	186	10,59	2,97	1.058.871	983.633	1.294.521
2	346	19,67	11,03	979.613	937.129	1.219.724
3	358	20,28	17,06	947.576	869.883	1.172.988
4	386	21,79	24,44	941.679	825.113	1.128.484
5	246	14,35	20,11	846.525	720.644	994.383
6	137	8,39	14,12	772.183	660.654	932.681
7 ou máis	80	4,94	10,27	710.634	558.680	787.013
Total	1.739	100	100	883.560	778.230	1.061.508

Táboa 6 Índices de benestar-renda segundo o número de membros do fogar. Variables ingreso e ingreso reconstruído equivalentes

ÍNDICES DE BENESTAR (en miles de ptas). VARIABLE INGRESO EQUIVALENTE												
	media	V ln	Gini	Theil 1	E c=2	E c=3	Atk 0.5	Atk 1	Atk 1.5	Atk 2	Atk 2.5	Atk 3
1	811	984	643	959	984	984	871	796	739	692	652	617
2	800	937	670	926	937	937	873	813	756	702	650	599
3	761	870	637	861	870	870	816	768	726	687	650	617
4	716	825	604	817	825	825	774	727	683	641	599	557
5	647	721	553	716	721	721	689	658	628	599	572	545
6	579	661	496	655	661	661	625	590	556	522	488	456
7 ou máis	520	559	455	556	559	559	543	528	512	497	482	467
PORCENTAXE QUE SUPÓN CADA ÍNDICE SOBRE O DO TOTAL DE GALICIA												
1	119	126	111	124	126	126	119	116	114	114	114	115
2	117	120	115	120	120	120	120	118	117	115	113	111
3	112	112	110	112	112	112	112	112	112	113	114	115
4	105	106	104	106	106	106	106	106	106	105	105	104
5	96	93	95	93	93	93	94	96	97	98	100	101
6	85	85	85	85	85	85	86	86	86	86	85	85
7 ou máis	77	72	78	72	72	72	75	77	79	82	84	87
ORDENACIÓN DAS DIFERENTES MODALIDADES SEGUNDO O NIVEL DE BENESTAR												
1	6,6	7	6	7	7	7	7	6	6	6	7	7
2	6,2	6	7	6	6	6	6	7	7	7	5	5
3	5,2	5	5	5	5	5	5	5	5	5	6	6
4	4,0	4	4	4	4	4	4	4	4	4	4	4
5	3,0	3	3	3	3	3	3	3	3	3	3	3
6	1,9	2	2	2	2	2	2	2	2	2	2	1
7 ou máis	1,1	1	1	1	1	1	1	1	1	1	1	2
ÍNDICES DE BENESTAR (en miles de ptas). VARIABLE INGRESO EQUIVALENTE RECONSTRUÍDO (IN)												
	media	V ln	Gini	Tl	E c=2	E c=3	Atk 0.5	Atk 1	Atk 1.5	Atk 2	Atk 2.5	Atk 3
1	1.022	1.295	785	1.244	1.294	1.295	1.091	979	900	838	785	738
2	1.018	1.220	842	1.203	1.220	1.220	1.120	1.030	947	870	797	727
3	1.001	1.173	822	1.157	1.173	1.173	1.080	1.004	939	880	827	778
4	953	1.128	789	1.113	1.128	1.128	1.037	962	893	829	767	707
5	873	994	733	986	994	994	939	886	837	790	746	704
6	796	933	669	922	933	933	869	809	752	697	644	594
7 ou máis	716	787	622	783	787	787	759	730	701	670	639	607
PORCENTAXE QUE SUPÓN CADA ÍNDICE SOBRE O DO TOTAL DE GALICIA												
1	112	122	103	119	122	122	111	107	106	106	106	107
2	112	115	111	115	115	115	114	113	111	110	108	106
3	111	111	108	110	111	111	110	110	110	111	112	113
4	105	106	104	106	106	106	106	106	105	105	104	103
5	97	94	96	94	94	94	96	97	98	100	101	102
6	88	88	88	88	88	88	89	89	88	88	87	86
7 ou máis	80	74	82	75	74	74	77	80	82	85	87	88
ORDENACIÓN DAS DIFERENTES MODALIDADES SEGUNDO O NIVEL DE BENESTAR												
1	5,8	7	4	7	7	7	6	5	5	5	5	6
2	6,3	6	7	6	6	6	7	7	7	6	6	5
3	5,8	5	6	5	5	5	5	6	6	7	7	7
4	4,1	4	5	4	4	4	4	4	4	4	4	4
5	3,0	3	3	3	3	3	3	3	3	3	3	3
6	1,9	2	2	2	2	2	2	2	2	2	2	1
7 ou máis	1,1	1	1	1	1	1	1	1	1	1	1	2

Táboa 7 Índices de benestar-renda segundo o número de membros do fogar. Variable gasto

ÍNDICES DE BENESTAR (en miles de ptas). VARIABLE GASTO EQUIVALENTE												
	media	V ln	Gini	Theil 1	E c=2	E c=3	Atk 0.5	Atk 1	Atk 1.5	Atk 2	Atk 2.5	Atk 3
1	763	1.059	632	1.033	1.059	1.059	918	783	651	519	393	292
2	808	980	662	966	980	980	895	816	744	678	619	567
3	808	948	680	938	948	948	884	822	763	706	652	601
4	819	942	693	933	942	942	886	834	784	734	685	633
5	732	847	606	838	847	847	791	741	696	653	613	574
6	664	772	568	765	772	772	727	683	639	591	537	473
7 ou máis	613	711	494	702	711	711	660	616	579	547	519	495
PORCENTAXE QUE SUPÓN CADA ÍNDICE SOBRE O DO TOTAL DE GALICIA												
1	98	120	99	118	120	120	112	103	92	79	66	54
2	107	111	104	110	111	111	109	107	105	104	103	105
3	108	107	107	107	107	107	108	108	108	108	109	111
4	110	107	109	107	107	107	108	109	111	112	114	117
5	98	96	95	96	96	96	96	97	98	100	102	106
6	89	87	89	87	87	87	89	90	90	90	90	88
7 ou máis	82	80	78	80	80	80	80	81	82	84	87	92
ORDENACIÓN DAS DIFERENTES MODALIDADES SEGUNDO O NIVEL DE BENESTAR												
1	4,5	7	4	7	7	7	7	4	3	1	1	1
2	5,4	6	5	6	6	6	6	5	5	5	5	4
3	5,5	5	6	5	5	5	4	6	6	6	6	6
4	5,7	4	7	4	4	4	5	7	7	7	7	7
5	3,5	3	3	3	3	3	3	3	4	4	4	5
6	2,2	2	2	2	2	2	2	2	2	3	3	2
7 ou máis	1,4	1	1	1	1	1	1	1	1	2	2	3

Táboa 8 Distribución da poboación galega segundo o tipo de fogar

	nº fogares mostra	% fogares poboación	% indiv poboación	medias		
				gasto	ingreso	ingr.reconstr.(IN)
1	237	13,89	5,93	849.825	865.569	1.117.799
2	72	3,97	1,11	1.381.112	1.243.455	1.726.337
3	115	6,35	3,56	1.239.807	1.012.987	1.309.593
4	355	19,16	20,76	953.119	811.537	1.088.646
5	14	0,90	0,83	747.814	863.328	1.165.716
6	511	29,33	27,71	910.359	843.313	1.153.655
7	435	26,41	40,10	791.388	667.582	932.534
Total	1.739	100	100	883.560	778.230	1.061.508

- 1= Persoa ou parella con s.p. de 65 ou máis anos, sen nenos
2= Fogar unipersoal de menos de 65 anos
3= Parella sen nenos con s.p. de menos de 65 anos
4= Parella con nenos
5=Un adulto con nenos
6=Outros fogares sen nenos
7=Outros fogares con nenos

Táboa 9 Índices de benestar-renda segundo o tipo de fogar. Variables ingreso e ingreso reconstruído

ÍNDICES DE BENESTAR (en miles de ptas). VARIABLE INGRESO EQUIVALENTE												
	media	V ln	Gini	Theil 1	E c=2	E c=3	Atk 0.5	Atk 1	Atk 1.5	Atk 2	Atk 2.5	Atk 3
Pers ou par, s.p.>65,s.n.	769	866	650	857	866	866	817	776	739	706	674	643
Unipersoal, s.p.<65	908	1.243	662	1.187	1.243	1.243	1.010	854	742	658	595	545
Parella s.n., s.p.<65	820	1.013	689	998	1.013	1.013	925	838	751	668	592	525
Parella con nenos	694	812	576	802	812	812	752	699	652	609	570	534
Adulto con nenos	711	863	553	850	863	863	796	727	660	599	547	505
Outros sen nenos	752	843	646	837	843	843	802	764	726	690	655	619
Outros con nenos	596	668	513	662	668	668	634	604	575	547	520	492
PORCENTAXE QUE SUPÓN CADA ÍNDICE SOBRE O DO TOTAL DE GALICIA												
Pers ou par, s.p.>65,s.n.	114	111	112	111	111	111	112	113	114	116	118	119
Unipersoal, s.p.<65	131	160	114	154	160	160	138	124	115	108	104	101
Parella s.n., s.p.<65	119	130	118	129	130	130	127	122	116	110	103	97
Parella con nenos	102	104	99	104	104	104	103	102	101	100	100	99
Adulto con nenos	104	111	95	110	111	111	109	106	102	98	95	94
Outros sen nenos	111	108	111	109	108	108	110	111	112	113	114	115
Outros con nenos	88	86	88	86	86	86	87	88	89	90	91	91
ORDENACIÓN DAS DIFERENTES MODALIDADES SEGUNDO O NIVEL DE DESIGUALDADE												
Pers ou par, s.p.>65,s.n.	5,5	5	5	5	5	5	5	5	5	7	7	7
Unipersoal, s.p.<65	6,2	7	6	7	7	7	7	7	6	4	5	5
Parella s.n., s.p.<65	5,6	6	7	6	6	6	6	6	7	5	4	3
Parella con nenos	2,5	2	3	2	2	2	2	2	2	3	3	4
Adulto con nenos	3,0	4	2	4	4	4	3	3	3	2	2	2
Outros sen nenos	4,2	3	4	3	3	3	4	4	4	6	6	6
Outros con nenos	1,0	1	1	1	1	1	1	1	1	1	1	1
ÍNDICES DE BENESTAR (en miles de ptas). VARIABLE INGRESO EQUIVALENTE RECONSTRUÍDO (IN)												
	media	V ln	Gini	T1	E c=2	E c=3	Atk 0.5	Atk 1	Atk 1.5	Atk 2	Atk 2.5	Atk 3
Pers ou par, s.p.>65,s.n.	970	1.118	808	1.103	1.118	1.118	1.040	976	921	871	824	779
Unipersoal, s.p.<65	1.184	1.726	807	1.607	1.726	1.726	1.284	1.051	906	802	725	665
Parella s.n., s.p.<65	1.042	1.310	864	1.287	1.310	1.310	1.183	1.059	940	828	728	641
Parella con nenos	902	1.089	737	1.072	1.089	1.089	990	905	832	766	707	653
Adulto con nenos	942	1.166	722	1.146	1.166	1.166	1.064	960	861	773	700	642
Outros sen nenos	1.007	1.154	852	1.143	1.154	1.154	1.085	1.022	963	906	851	797
Outros con nenos	812	933	686	922	933	933	872	821	775	730	687	645
PORCENTAXE QUE SUPÓN CADA ÍNDICE SOBRE O DO TOTAL DE GALICIA												
Pers ou par, s.p.>65,s.n.	108	105	106	105	105	105	106	107	108	110	112	113
Unipersoal, s.p.<65	127	163	106	153	163	163	131	115	107	101	98	97
Parella s.n., s.p.<65	114	123	114	123	123	123	121	116	111	104	98	93
Parella con nenos	99	103	97	102	103	103	101	99	98	97	96	95
Adulto con nenos	103	110	95	109	110	110	109	105	101	97	95	93
Outros sen nenos	112	109	112	109	109	109	111	112	113	114	115	116
Outros con nenos	90	88	90	88	88	88	89	90	91	92	93	94
ORDENACIÓN DAS DIFERENTES MODALIDADES SEGUNDO O NIVEL DE DESIGUALDADE												
Pers ou par, s.p.>65,s.n.	4,2	3	4	3	3	3	3	4	5	6	6	6
Unipersoal, s.p.<65	5,7	7	5	7	7	7	7	6	4	4	4	5
Parella s.n., s.p.<65	5,5	6	7	6	6	6	6	7	6	5	5	1
Parella con nenos	2,4	2	3	2	2	2	2	2	2	2	3	4
Adulto con nenos	3,5	5	2	5	5	5	4	3	3	3	2	2
Outros sen nenos	5,5	4	6	4	4	4	5	5	7	7	7	7
Outros con nenos	1,2	1	1	1	1	1	1	1	1	1	1	3

Táboa 10 Índices de benestar-renda segundo o tipo de fogar. Variable gasto

ÍNDICES DE BENESTAR (en miles de ptas). VARIABLE GASTO EQUIVALENTE												
	media	V ln	Gini	Theil 1	E c=2	E c=3	Atk 0.5	Atk 1	Atk 1.5	Atk 2	Atk 2.5	Atk 3
Pers ou par, s.p.>65,s.n.	680	850	576	837	850	850	775	702	630	555	473	385
Unipersoal, s.p.<65	969	1.381	779	1.341	1.381	1.381	1.179	986	804	628	464	333
Parella s.n., s.p.<65	1.014	1.240	848	1.222	1.240	1.240	1.138	1.037	936	839	749	670
Parella con nenos	814	953	696	944	953	953	893	835	778	719	653	573
Adulto con nenos	645	748	535	739	748	748	702	656	611	570	533	502
Outros sen nenos	770	910	644	901	910	910	846	784	725	667	613	562
Outros con nenos	691	791	577	784	791	791	744	700	660	623	588	553
PORCENTAXE QUE SUPÓN CADA ÍNDICE SOBRE O DO TOTAL DE GALICIA												
Pers ou par, s.p.>65,s.n.	90	96	90	96	96	96	94	92	89	85	79	71
Unipersoal, s.p.<65	124	156	122	153	156	156	144	129	114	96	77	62
Parella s.n., s.p.<65	134	140	133	140	140	140	139	136	132	128	125	124
Parella con nenos	109	108	109	108	108	108	109	110	110	110	109	106
Adulto con nenos	86	85	84	84	85	85	86	86	86	87	89	93
Outros sen nenos	103	103	101	103	103	103	103	103	102	102	102	104
Outros con nenos	93	90	91	90	90	90	91	92	93	95	98	103
ORDENACIÓN DAS DIFERENTES MODALIDADES SEGUNDO O NIVEL DE DESIGUALDADE												
Pers ou par, s.p.>65,s.n.	2,5	3	2	3	3	3	3	3	2	1	2	2
Unipersoal, s.p.<65	5,4	7	6	7	7	7	7	6	6	4	1	1
Parella s.n., s.p.<65	6,5	6	7	6	6	6	6	7	7	7	7	7
Parella con nenos	5,3	5	5	5	5	5	5	5	5	6	6	6
Adulto con nenos	1,5	1	1	1	1	1	1	1	1	2	3	3
Outros sen nenos	4,3	4	4	4	4	4	4	4	4	5	5	5
Outros con nenos	2,6	2	3	2	2	2	2	2	3	3	4	4

Táboa 11 Distribución da poboación galega segundo o sexo do s.p.

	n° fogares mostra	% fogares poboación	% indiv poboación	medias		
				gasto	ingreso	ingr.reconstr.(IN)
Home	1.365	78,71	84,58	877.379	768.355	1.049.184
Muller	374	21,29	15,42	917.470	832.405	1.129.632
Total	1.739	100	100	883.560	778.230	1.061.508

Táboa 12 Índices de benestar-renda segundo o sexo do s.p. Variables ingreso e ingreso reconstruído

ÍNDICES DE BENESTAR (en miles de ptas). VARIABLE INGRESO EQUIVALENTE												
	media	V ln	Gini	Theil 1	E c=2	E c=3	Atk 0.5	Atk 1	Atk 1.5	Atk 2	Atk 2.5	Atk 3
Home	673	768	577	762	768	768	722	680	642	606	572	539
Muller	711	832	603	822	832	832	772	719	671	624	579	536
PORCENTAXE QUE SUPÓN CADA ÍNDICE SOBRE O DO TOTAL DE GALICIA												
Home	99	99	99	99	99	99	99	99	99	100	100	100
Muller	104	107	104	107	107	107	106	105	104	103	101	100
ORDENACIÓN DAS DIFERENTES MODALIDADES SEGUNDO O NIVEL DE BENESTAR												
Home	1,1	1	1	1	1	1	1	1	1	1	1	2
Muller	1,9	2	2	2	2	2	2	2	2	2	2	1
ÍNDICES DE BENESTAR (en miles de ptas). VARIABLE INGRESO EQUIVALENTE RECONSTRUÍDO (IN)												
	media	V ln	Gini	T1	E c=2	E c=3	Atk 0.5	Atk 1	Atk 1.5	Atk 2	Atk 2.5	Atk 3
Home	898	1.049	757	1.037	1.049	1.049	971	905	846	791	739	689
Muller	940	1.130	779	1.111	1.130	1.130	1.029	947	873	803	737	675
PORCENTAXE QUE SUPÓN CADA ÍNDICE SOBRE O DO TOTAL DE GALICIA												
Home	99	99	99	99	99	99	99	99	100	100	100	100
Muller	104	106	102	106	106	106	105	104	103	101	100	98
ORDENACIÓN DAS DIFERENTES MODALIDADES SEGUNDO O NIVEL DE BENESTAR												
Home	1,2	1	1	1	1	1	1	1	1	1	2	2
Muller	1,8	2	2	2	2	2	2	2	2	2	1	1

Táboa 13 Índices de benestar-renda segundo o sexo do s.p. Variable gasto

ÍNDICES DE BENESTAR (en miles de ptas). VARIABLE GASTO EQUIVALENTE												
	media	V ln	Gini	Theil 1	E c=2	E c=3	Atk 0.5	Atk 1	Atk 1.5	Atk 2	Atk 2.5	Atk 3
Home	752	877	635	889	877	877	817	762	710	663	617	572
Muller	742	917	643	906	917	917	843	768	691	609	520	426
PORCENTAXE QUE SUPÓN CADA ÍNDICE SOBRE O DO TOTAL DE GALICIA												
Home	101	99	100	99	99	99	100	100	100	101	103	106
Muller	98	104	101	104	104	104	103	101	98	93	87	79
ORDENACIÓN DAS DIFERENTES MODALIDADES SEGUNDO O NIVEL DE BENESTAR												
Home	1,4	1	1	1	1	1	1	1	2	2	2	2
Muller	1,6	2	2	2	2	2	2	2	1	1	1	1

Táboa 14 Distribución da poboación galega segundo a idade do s.p.

	n° fogares mostra	% fogares poboación	% indiv poboación	medias		
				gasto	ingreso	ingr.reconstr.(IN)
18 - 29	97	5,40	5,09	899.248	789.476	1.068.010
30 - 44	456	25,62	30,78	895.896	780.028	1.054.152
45 - 64	731	42,05	44,51	919.741	770.397	1.060.034
65 - ...	455	26,92	19,62	778.074	790.261	1.074.633
Total	1.739	100	100	883.560	778.230	1.061.508

Táboa 15 Índices de benestar-renda segundo a idade do s.p. Variables ingreso e ingreso reconstruído

ÍNDICES DE BENESTAR (en miles de ptas). VARIABLE INGRESO EQUIVALENTE												
	media	V ln	Gini	Theil 1	E c=2	E c=3	Atk 0.5	Atk 1	Atk 1.5	Atk 2	Atk 2.5	Atk 3
18 - 29	681	789	577	780	789	789	736	686	642	601	565	532
30 - 44	683	780	589	773	780	780	733	690	650	614	579	546
45 - 64	666	770	569	762	770	770	718	672	630	591	552	515
65 - ...	705	790	600	783	790	790	748	712	678	647	619	592
PORCENTAXE QUE SUPÓN CADA ÍNDICE SOBRE O DO TOTAL DE GALICIA												
18 - 29	100	101	99	101	101	101	101	100	99	99	99	99
30 - 44	101	100	101	100	100	100	100	101	101	101	101	101
45 - 64	98	99	98	99	99	99	98	98	98	97	96	96
65 - ...	104	102	103	102	102	102	103	104	105	106	108	110
ORDENACIÓN DAS DIFERENTES MODALIDADES SEGUNDO O NIVEL DE BENESTAR												
18 - 29	2,5	3	2	3	3	3	3	2	2	2	2	2
30 - 44	2,5	2	3	2	2	2	2	3	3	3	3	3
45 - 64	1,0	1	1	1	1	1	1	1	1	1	1	1
65 - ...	4,0	4	4	4	4	4	4	4	4	4	4	4

ÍNDICES DE BENESTAR (en miles de ptas). VARIABLE INGRESO EQUIVALENTE RECONSTRUÍDO (IN)												
	media	V ln	Gini	T1	E c=2	E c=3	Atk 0.5	Atk 1	Atk 1.5	Atk 2	Atk 2.5	Atk 3
18 - 29	897	1.068	746	1.052	1.068	1.068	979	901	833	772	717	667
30 - 44	905	1.054	772	1.043	1.054	1.054	980	914	853	797	743	692
45 - 64	893	1.060	748	1.045	1.060	1.060	969	897	832	772	714	660
65 - ...	937	1.075	780	1.063	1.075	1.075	1.004	944	892	844	801	760
PORCENTAXE QUE SUPÓN CADA ÍNDICE SOBRE O DO TOTAL DE GALICIA												
18 - 29	99	101	98	100	101	101	100	99	98	97	97	97
30 - 44	100	99	102	99	99	99	100	100	100	100	101	101
45 - 64	98	100	98	100	100	100	99	98	98	97	97	96
65 - ...	104	101	103	101	101	101	102	104	105	106	108	111
ORDENACIÓN DAS DIFERENTES MODALIDADES SEGUNDO O NIVEL DE BENESTAR												
18 - 29	2,2	3	1	3	3	3	2	2	2	1	2	2
30 - 44	2,3	1	3	1	1	1	3	3	3	3	3	3
45 - 64	1,5	2	2	2	2	2	1	1	1	2	1	1
65 - ...	4,0	4	4	4	4	4	4	4	4	4	4	4

Táboa 16 Índices de benestar-renda segundo a idade do s.p. Variable gasto

ÍNDICES DE BENESTAR (en miles de ptas). VARIABLE GASTO EQUIVALENTE												
	media	V ln	Gini	Theil 1	E c=2	E c=3	Atk 0.5	Atk 1	Atk 1.5	Atk 2	Atk 2.5	Atk 3
18 - 29	789	899	669	889	899	899	842	793	749	711	677	647
30 - 44	772	896	664	887	896	896	838	785	735	686	635	575
45 - 64	780	920	658	910	920	920	854	793	735	679	623	565
65 -...	649	778	550	769	778	778	717	660	606	554	502	446
PORCENTAXE QUE SUPÓN CADA ÍNDICE SOBRE O DO TOTAL DE GALICIA												
18 - 29	106	102	105	102	102	102	103	104	106	109	113	120
30 - 44	103	101	104	101	101	101	102	103	104	105	106	107
45 - 64	104	104	103	104	104	104	104	104	104	104	104	105
65 -...	86	88	86	88	88	88	87	87	86	85	84	83
ORDENACIÓN DAS DIFERENTES MODALIDADES SEGUNDO O NIVEL DE BENESTAR												
18 - 29	3,5	3	4	3	3	3	3	3	4	4	4	4
30 - 44	2,4	2	3	2	2	2	2	2	2	3	3	3
45 - 64	3,2	4	2	4	4	4	4	4	3	2	2	2
65 -...	1,0	1	1	1	1	1	1	1	1	1	1	1

Táboa 17 Distribución da poboación galega segundo o nivel de estudos do s.p.

	nº fogares mostra	% fogares poboación	% indiv poboación	medias		
				gasto	ingreso	ingr.reconstr.(IN)
Analf., sen estudos	516	31,28	27,35	769.420	680.631	934.737
Est. Prim., EXB e FP1	916	53,41	57,78	851.115	728.097	987.295
BUP, COU ou FP2	158	8,06	8,04	1.045.153	941.782	1.265.514
Dipl. univ. ou equiv.	88	4,43	4,04	1.443.174	1.344.597	1.901.682
Est. sup. ou equiv.	61	2,83	2,79	1.398.130	1.481.441	2.061.664
Total	1.739	100	100	883.560	778.230	1.061.508

Táboa 18 Índices de benestar-renda segundo o nivel de estudos do s.p. Variables ingreso e ingreso reconstruído

ÍNDICES DE BENESTAR (en miles de ptas). VARIABLE INGRESO EQUIVALENTE												
	media	V ln	Gini	Theil 1	E c=2	E c=3	Atk 0.5	Atk 1	Atk 1.5	Atk 2	Atk 2.5	Atk 3
Sen estudos	602	681	519	673	681	681	640	607	578	549	521	493
Est. prim., EXB e FP1	646	728	561	723	728	728	690	655	621	589	557	526
BUP, COU ou FP2	839	942	731	934	942	942	897	853	811	769	725	680
Dipl. univers. ou equiv.	1216	1.345	1.048	1.334	1.345	1.345	1.284	1.228	1.177	1.131	1.089	1.051
Est. super. ou equiv.	1332	1.481	1.179	1.470	1.481	1.481	1.418	1.353	1.290	1.227	1.167	1.110
PORCENTAXE QUE SUPÓN CADA ÍNDICE SOBRE O DO TOTAL DE GALICIA												
Sen estudos	89	87	89	87	87	87	88	89	89	90	91	91
Est. prim., EXB e FP1	95	94	96	94	94	94	95	95	96	97	97	98
BUP, COU ou FP2	124	121	126	121	121	121	123	124	126	126	127	126
Dipl. univers. ou equiv.	180	173	180	173	173	173	176	179	182	186	190	195
Est. super. ou equiv.	197	190	203	191	190	190	194	197	200	202	204	206
ORDENACIÓN DAS DIFERENTES MODALIDADES SEGUNDO O NIVEL DE BENESTAR												
Sen estudos	1,0	1	1	1	1	1	1	1	1	1	1	1
Est. prim., EXB e FP1	2,0	2	2	2	2	2	2	2	2	2	2	2
BUP, COU ou FP2	3,0	3	3	3	3	3	3	3	3	3	3	3
Dipl. univers. ou equiv.	4,0	4	4	4	4	4	4	4	4	4	4	4
Est. super. ou equiv.	5,0	5	5	5	5	5	5	5	5	5	5	5

ÍNDICES DE BENESTAR (en miles de ptas). VARIABLE INGRESO EQUIVALENTE RECONSTRUÍDO (IN)

	media	V ln	Gini	T1	E c=2	E c=3	Atk 0.5	Atk 1	Atk 1.5	Atk 2	Atk 2.5	Atk 3
Sen estudos	802	935	669	919	935	935	856	803	756	712	670	628
Est. prim., EXB e FP1	859	987	734	978	987	987	926	870	818	768	719	672
BUP, COU ou FP2	1.104	1.266	953	1.253	1.266	1.266	1.193	1.125	1.058	991	922	852
Dipl. univers. ou equiv.	1.692	1.902	1.437	1.884	1.902	1.902	1.801	1.709	1.626	1.551	1.483	1.421
Est. super. ou equiv.	1.822	2.062	1.595	2.044	2.062	2.062	1.959	1.856	1.752	1.650	1.550	1.454
PORCENTAXE QUE SUPÓN CADA ÍNDICE SOBRE O DO TOTAL DE GALICIA												
Sen estudos	89	88	88	88	88	88	87	88	89	90	91	91
Est. prim., EXB e FP1	95	93	96	93	93	93	94	95	96	97	97	98
BUP, COU ou FP2	122	119	125	119	119	119	122	123	124	125	125	124
Dipl. univers. ou equiv.	188	179	189	180	179	179	184	188	191	196	201	207
Est. super. ou equiv.	202	194	210	195	194	194	200	204	206	208	210	212
ORDENACIÓN DAS DIFERENTES MODALIDADES SEGUNDO O NIVEL DE BENESTAR												
Sen estudos	1,0	1	1	1	1	1	1	1	1	1	1	1
Est. prim., EXB e FP1	2,0	2	2	2	2	2	2	2	2	2	2	2
BUP, COU ou FP2	3,0	3	3	3	3	3	3	3	3	3	3	3
Dipl. univers. ou equiv.	4,0	4	4	4	4	4	4	4	4	4	4	4
Est. super. ou equiv.	5,0	5	5	5	5	5	5	5	5	5	5	5

Táboa 19 Índices de benestar-renda segundo o nivel de estudos do s.p. Variable gasto.

ÍNDICES DE BENESTAR (en miles de ptas). VARIABLE GASTO EQUIVALENTE

	media	V ln	Gini	Theil 1	E c=2	E c=3	Atk 0.5	Atk 1	Atk 1.5	Atk 2	Atk 2.5	Atk 3
Sen estudos	639	769	540	761	769	769	711	656	602	547	487	421
Est. prim., EXB e FP1	743	851	632	844	851	851	800	752	708	666	627	591
BUP, COU ou FP2	894	1.045	756	1.033	1.045	1.045	972	904	842	784	729	677
Dipl. univers. ou equiv.	1.281	1.443	1.102	1.430	1.443	1.443	1.369	1.298	1.231	1.168	1.110	1.057
Est. super. ou equiv.	1.250	1.398	1.081	1.385	1.398	1.398	1.327	1.262	1.203	1.148	1.098	1.049
PORCENTAXE QUE SUPÓN CADA ÍNDICE SOBRE O DO TOTAL DE GALICIA												
Sen estudos	85	87	85	87	87	87	87	86	85	84	81	78
Est. prim., EXB e FP1	100	96	99	96	96	96	97	99	100	102	105	109
BUP, COU ou FP2	120	118	119	118	118	118	118	119	119	120	122	126
Dipl. univers. ou equiv.	172	163	173	163	163	163	167	170	174	179	185	196
Est. super. ou equiv.	168	158	170	158	158	158	162	165	170	176	183	194
ORDENACIÓN DAS DIFERENTES MODALIDADES SEGUNDO O NIVEL DE BENESTAR												
Sen estudos	1,0	1	1	1	1	1	1	1	1	1	1	1
Est. prim., EXB e FP1	2,0	2	2	2	2	2	2	2	2	2	2	2
BUP, COU ou FP2	3,0	3	3	3	3	3	3	3	3	3	3	3
Dipl. univers. ou equiv.	5,0	5	5	5	5	5	5	5	5	5	5	5
Est. super. ou equiv.	4,0	4	4	4	4	4	4	4	4	4	4	4

Táboa 20 Distribución da poboación galega segundo a condición socioeconómica do s.p.

	n° fogares			medias		
	mostra	% fogares poboación	% indiv poboación	gasto	ingreso	ingr.reconstr.(IC)
1	107	6,94	7,67	782.222	696.486	1.031.083
2	41	2,67	3,13	758.252	718.805	1.085.035
3	199	10,83	12,48	972.511	897.285	1.134.853
4	122	6,02	5,75	1.345.981	1.368.585	1.769.323
5	249	12,53	13,25	999.352	828.913	1.081.506
6	318	19,16	23,21	786.081	657.334	912.081
7	22	1,23	1,55	824.700	537.874	739.989
8	19	0,94	1,03	1.013.098	553.627	766.862
Declarantes	1.077	60,31	68,08	911.664	797.720	1.073.750
Observacións perdidas	662	39,69	31,92			

1 = 'Empresarios e directivos agrarios': empresarios agrarios con e sen asalariados; directores e xefes de empresas ou explotacións agrarias.

2 = 'Resto de traballadores do agro e membros de cooperativas agrarias'.

- 3 = 'Empresarios, profesionais e traballadores independentes non agrarios': empresarios non agrarios con e sen asalariados; profesionais, técnicos e asimilados que exerzan a súa actividade por conta propia con ou sen asalariados.
- 4 = 'Directores, profesionais e xefes administrativos por conta allea': directores e xerentes de empresas e sociedades non agrarias, persoal directivo da Administración Pública e membros dos Órganos do Estado, Comunidades Autónomas e Corporacións Locais; profesionais, técnicos e asimilados que exercen a súa actividade por conta allea; xefes dos departamentos administrativos, comerciais e de servizos de empresas non agrarias e das Administracións Públicas.
- 5 = 'Resto do persoal administrativo, comercial e de servizos. Profesionais das Forzas Armadas'.
- 6 = 'Contramestres, capataces e traballadores cualificados non agrarios. Membros de cooperativas non agrarias'.
- 7 = 'Traballadores sen especialización, non agrarios'.
- 8 = 'Non clasificables por condición socioeconómica'.

Táboa 21 Índices de benestar-renda segundo a condición socioeconómica do s.p.
Variable gasto

ÍNDICES DE BENESTAR (en miles de ptas). VARIABLE GASTO EQUIVALENTE												
	media	V ln	Gini	Theil 1	E c=2	E c=3	Atk 0.5	Atk 1	Atk 1.5	Atk 2	Atk 2.5	Atk 3
1	673	782	560	773	782	782	730	682	638	597	558	520
2	669	758	580	752	758	758	723	687	648	608	566	524
3	830	973	689	960	973	973	898	834	777	728	683	643
4	1.208	1.346	1.065	1.335	1.346	1.346	1.284	1.225	1.168	1.112	1.058	1.005
5	880	999	748	989	999	999	939	886	839	797	759	724
6	688	786	587	779	786	786	742	699	659	620	582	546
7	716	825	635	817	825	825	783	737	686	633	580	530
8	841	1.013	641	999	1.013	1.013	937	859	783	716	659	613
Total declarantes	785	912	667	903	912	912	850	794	741	693	647	603
PORCENTAXE QUE SUPÓN CADA ÍNDICE SOBRE O DO TOTAL DE GALICIA												
1	90	89	88	88	89	89	89	89	90	91	93	96
2	90	86	91	86	86	86	88	90	92	93	94	97
3	111	110	108	110	110	110	109	109	110	111	114	119
4	163	152	167	153	152	152	156	161	165	170	177	186
5	118	113	117	113	113	113	114	116	119	122	127	134
6	92	89	92	89	89	89	90	92	93	95	97	101
7	96	93	100	93	93	93	95	97	97	97	97	98
8	112	115	101	114	115	115	114	113	111	109	110	114
Total declarantes	105	103	105	103	103	103	104	104	105	106	108	112
ORDENACIÓN DAS DIFERENTES MODALIDADES SEGUNDO O NIVEL DE BENESTAR												
1	1,5	2	1	2	2	2	2	1	1	1	1	1
2	1,5	1	2	1	1	1	1	2	2	2	2	2
3	5,4	5	6	5	5	5	5	5	5	6	6	6
4	8,0	8	8	8	8	8	8	8	8	8	8	8
5	6,6	6	7	6	6	6	7	7	7	7	7	7
6	3,2	3	3	3	3	3	3	3	3	3	4	4
7	3,8	4	4	4	4	4	4	4	4	4	3	3
8	6,0	7	5	7	7	7	6	6	6	5	5	5

Táboa 22 Índices de benestar-renda segundo a condición socioeconómica do s.p.
Variables ingreso e ingreso reconstruído

ÍNDICES DE BENESTAR (en miles de ptas). VARIABLE INGRESO EQUIVALENTE												
	media	V ln	Gini	Theil 1	E c=2	E c=3	Atk 0.5	Atk 1	Atk 1.5	Atk 2	Atk 2.5	Atk 3
1	603	696	516	686	696	696	647	609	573	538	502	467
2	629	719	523	711	719	719	678	641	605	570	535	498
3	771	897	647	886	897	897	833	778	729	682	637	594
4	1184	1.369	1.053	1.357	1.369	1.369	1.296	1.220	1.139	1.052	955	849
5	745	829	658	823	829	829	791	755	721	688	654	620
6	589	657	509	652	657	657	626	596	569	543	518	494
7	477	538	422	533	538	538	511	484	457	431	407	385
8	503	554	441	549	554	554	530	509	488	469	450	433
Total declarantes	689	798	590	790	798	798	743	695	652	611	573	536
PORCENTAXE QUE SUPÓN CADA ÍNDICE SOBRE O DO TOTAL DE GALICIA												
1	89	89	89	89	89	89	89	89	89	88	88	87
2	93	92	90	92	92	92	93	93	94	94	93	93
3	113	115	111	115	115	115	114	113	113	112	111	110
4	174	176	181	176	176	176	178	178	176	176	167	158
5	110	107	113	107	107	107	108	110	112	113	114	115
6	87	84	88	85	84	84	86	87	88	89	90	92
7	70	69	73	69	69	69	70	71	71	71	71	71
8	74	71	76	71	71	71	73	74	76	77	79	80
Total declarantes	101	103	102	102	103	103	102	101	101	100	100	100
ORDENACIÓN DAS DIFERENTES MODALIDADES SEGUNDO O NIVEL DE BENESTAR												
1	3,7	4	4	4	4	4	4	4	4	3	3	3
2	5,0	5	5	5	5	5	5	5	5	5	5	5
3	6,6	7	6	7	7	7	7	7	7	6	6	6
4	8,0	8	8	8	8	8	8	8	8	8	8	8
5	6,4	6	7	6	6	6	6	6	6	7	7	7
6	3,3	3	3	3	3	3	3	3	3	4	4	4
7	1,0	1	1	1	1	1	1	1	1	1	1	1
8	2,0	2	2	2	2	2	2	2	2	2	2	2
ÍNDICES DE BENESTAR (en miles de ptas). VARIABLE INGRESO EQUIVALENTE RECONSTRUÍDO (IC)												
	media	V ln	Gini	T1	E c=2	E c=3	Atk 0.5	Atk 1	Atk 1.5	Atk 2	Atk 2.5	Atk 3
1	858	1.031	710	1.008	1.031	1.031	929	859	798	738	679	621
2	902	1.085	720	1.066	1.085	1.085	989	910	841	777	715	654
3	961	1.135	798	1.118	1.135	1.135	1.041	966	900	838	779	722
4	1.509	1.769	1.340	1.752	1.769	1.769	1.666	1.559	1.445	1.320	1.181	1.031
5	960	1.082	838	1.072	1.082	1.082	1.025	973	923	876	829	782
6	799	912	680	903	912	912	856	808	762	720	679	640
7	646	740	568	732	740	740	699	657	615	575	538	504
8	685	767	591	759	767	767	728	693	659	628	600	574
Total declarantes	914	1.074	774	1.061	1.074	1.074	990	920	856	797	741	687
PORCENTAXE QUE SUPÓN CADA ÍNDICE SOBRE O DO TOTAL DE GALICIA												
1	94	97	92	96	97	97	94	93	93	92	91	89
2	98	102	93	101	102	102	100	99	98	97	95	94
3	105	107	104	106	107	107	106	105	105	104	104	104
4	165	166	174	166	166	166	169	169	168	164	158	148
5	106	102	109	102	102	102	104	106	107	109	111	112
6	88	86	88	86	86	86	87	88	89	90	91	92
7	71	69	74	70	69	69	71	71	71	72	72	72
8	76	72	77	72	72	72	74	75	77	78	80	82
Total declarantes	100	101	101	101	101	101	100	100	100	99	99	99
ORDENACIÓN DAS DIFERENTES MODALIDADES SEGUNDO O NIVEL DE BENESTAR												
1	3,8	4	4	4	4	4	4	4	4	4	3	3
2	5,3	6	5	5	6	6	5	5	5	5	5	5
3	6,5	7	6	7	7	7	7	6	6	6	6	6
4	8,0	8	8	8	8	8	8	8	8	8	8	8
5	6,3	5	7	6	5	5	6	7	7	7	7	7
6	3,2	3	3	3	3	3	3	3	3	3	4	4
7	1,0	1	1	1	1	1	1	1	1	1	1	1
8	2,0	2	2	2	2	2	2	2	2	2	2	2

Táboa 23 Distribución da poboación galega segundo a categoría socioprofesional do s.p.

	nº fogares	% fogares	% indiv	medias		
	mostra	poboación	poboación	gasto	ingreso	ingr.reconstr.(IC)
Manuais industria e servios	305	18,06	22,17	784.825	642.712	882.190
Non manuais industria e serv.	331	16,74	17,02	1.135.362	1.019.190	1.330.463
Autónomos industria e serv.	196	10,66	12,24	979.108	904.428	1.144.611
Traballadores do agro	140	9,07	10,24	785.651	715.052	1.062.125
Xubilados	522	31,15	26,19	817.468	744.088	1.059.741
Outros	245	14,32	12,14	839.813	687.752	957.093
Total	1.739	100	100	883.560	778.230	1.064.915

Táboa 24 Índices de benestar-renda segundo a categoría socioprofesional do s.p. Variables ingreso e ingreso reconstruído

ÍNDICES DE BENESTAR (en miles de ptas). VARIABLE INGRESO EQUIVALENTE												
	media	V ln	Gini	Theil 1	E c=2	E c=3	Atk 0.5	Atk 1	Atk 1.5	Atk 2	Atk 2.5	Atk 3
Manuais ind. e serv.	582	643	508	639	643	643	616	590	566	542	519	497
Non manuais ind. e serv.	881	1.019	762	1.009	1.019	1.019	954	893	836	781	728	675
Autónomos ind. e serv.	779	904	653	893	904	904	841	786	738	692	648	604
Traballadores do agro	624	715	532	706	715	715	668	631	596	562	527	492
Xubilados	672	744	582	739	744	744	710	680	651	625	599	575
Outros	587	688	498	680	688	688	640	595	552	511	474	440
PORCENTAXE QUE SUPÓN CADA ÍNDICE SOBRE O DO TOTAL DE GALICIA												
Manuais ind. e serv.	86	83	87	83	83	83	84	86	88	89	91	92
Non manuais ind. e serv.	130	131	131	131	131	131	131	130	129	128	127	125
Autónomos ind. e serv.	115	116	112	116	116	116	115	115	114	114	113	112
Traballadores do agro	92	92	92	92	92	92	92	92	92	92	92	91
Xubilados	99	96	100	96	96	96	97	99	101	103	105	107
Outros	86	88	86	88	88	88	88	87	85	84	83	82
ORDENACIÓN DAS DIFERENTES MODALIDADES SEGUNDO O NIVEL DE BENESTAR												
Manuais ind. e serv.	1,5	1	2	1	1	1	1	1	2	2	2	2
Non manuais ind. e serv.	6,0	6	6	6	6	6	6	6	6	6	6	6
Autónomos ind. e serv.	5,0	5	5	5	5	5	5	5	5	5	5	5
Traballadores do agro	3,0	3	3	3	3	3	3	3	3	3	3	3
Xubilados	4,0	4	4	4	4	4	4	4	4	4	4	4
Outros	1,5	2	1	2	2	2	2	2	1	1	1	1
ÍNDICES DE BENESTAR (en miles de ptas). VARIABLE INGRESO EQUIVALENTE RECONSTRUÍDO (IC)												
	media	V ln	Gini	T1	E c=2	E c=3	Atk 0.5	Atk 1	Atk 1.5	Atk 2	Atk 2.5	Atk 3
Manuais ind. e serv.	787	882	678	876	882	882	839	799	760	723	688	654
Non manuais ind. e serv.	1.138	1.330	979	1.316	1.330	1.330	1.239	1.153	1.073	996	921	847
Autónomos ind. e serv.	970	1.145	806	1.128	1.145	1.145	1.051	976	910	849	790	732
Traballadores do agro	888	1.062	731	1.041	1.062	1.062	961	890	827	768	710	653
Xubilados	934	1.060	788	1.049	1.060	1.060	996	943	894	849	807	766
Outros	791	957	652	943	957	957	873	799	730	667	609	558
PORCENTAXE QUE SUPÓN CADA ÍNDICE SOBRE O DO TOTAL DE GALICIA												
Manuais ind. e serv.	87	83	88	83	83	83	85	87	88	90	92	94
Non manuais ind. e serv.	125	125	127	125	125	125	126	125	125	124	123	122
Autónomos ind. e serv.	106	107	105	107	107	107	107	106	106	106	105	105
Traballadores do agro	97	100	95	99	100	100	97	97	96	96	95	94
Xubilados	103	100	102	100	100	100	101	102	104	106	108	110
Outros	86	90	85	90	90	90	88	87	85	83	81	80
ORDENACIÓN DAS DIFERENTES MODALIDADES SEGUNDO O NIVEL DE BENESTAR												
Manuais ind. e serv.	1,5	1	2	1	1	1	1	1	2	2	2	3
Non manuais ind. e serv.	6,0	6	6	6	6	6	6	6	6	6	6	6
Autónomos ind. e serv.	4,7	5	5	5	5	5	5	5	5	4	4	4
Traballadores do agro	3,2	4	3	3	4	4	3	3	3	3	3	2
Xubilados	4,0	3	4	4	3	3	3	4	4	4	5	5
Outros	1,5	2	1	2	2	2	2	2	1	1	1	1

Táboa 25 Índices de benestar-renda segundo a categoría socioprofesional do s.p.
Variable gasto

ÍNDICES DE BENESTAR (en miles de ptas). VARIABLE GASTO EQUIVALENTE												
	media	V ln	Gini	Theil 1	E c=2	E c=3	Atk 0.5	Atk 1	Atk 1.5	Atk 2	Atk 2.5	Atk 3
Manuais ind. e serv.	690	785	591	778	785	785	743	702	662	623	585	547
Non manuais ind. e serv.	998	1.135	855	1.125	1.135	1.135	1.068	1.007	951	899	853	810
Autónomos ind. e serv.	836	979	694	966	979	979	904	840	784	734	689	649
Traballadores do agro	680	786	574	778	786	786	737	692	648	606	564	524
Xubilados	691	817	583	808	817	817	758	702	651	601	550	493
Outros	685	840	577	829	840	840	773	707	641	572	497	418
PORCENTAXE QUE SUPÓN CADA ÍNDICE SOBRE O DO TOTAL DE GALICIA												
Manuais ind. e serv.	93	89	93	89	89	89	90	92	94	95	98	101
Non manuais ind. e serv.	134	128	134	129	128	128	130	132	134	138	142	150
Autónomos ind. e serv.	112	111	109	110	111	111	110	110	111	112	115	120
Traballadores do agro	91	89	90	89	89	89	90	91	92	93	94	97
Xubilados	92	93	92	92	93	93	92	92	92	92	92	91
Outros	91	95	91	95	95	95	94	93	91	87	83	77
ORDENACIÓN DAS DIFERENTES MODALIDADES SEGUNDO O NIVEL DE BENESTAR												
Manuais ind. e serv.	2,8	1	4	2	2	2	2	2	4	4	4	4
Non manuais ind. e serv.	6,0	6	6	6	6	6	6	6	6	6	6	6
Autónomos ind. e serv.	5,0	5	5	5	5	5	5	5	5	5	5	5
Traballadores do agro	1,7	2	1	1	1	1	1	1	2	3	3	3
Xubilados	2,7	3	3	3	3	3	3	3	3	2	2	2
Outros	2,7	4	2	4	4	4	4	4	1	1	1	1

Táboa 26 Distribución da poboación galega segundo a relación coa actividade do s.p.

	nº fogares		% fogares		% indiv		medias		
	mostra	poboación	poboación	poboación	gasto	ingreso	ingr.reconstr.(IC)		
Ocupados	1.003	55,84	63,20	920.540	810.853	1.086.211			
Parados	76	4,62	4,96	792.302	623.199	905.134			
Pensionistas	607	36,30	29,41	835.363	744.161	1.057.427			
Rendistas	2	0,12	0,03	832.418	576.304	732.481			
Outros inactivos	51	3,12	2,39	689.205	659.549	930.811			
Total	1.739	100	100	883.560	778.230	1.064.915			

Táboa 27 Índices de benestar-renda segundo a relación coa actividade do s.p.
Variables ingreso e ingreso reconstruído

ÍNDICES DE BENESTAR (en miles de ptas). VARIABLE INGRESO EQUIVALENTE												
	media	V ln	Gini	Theil 1	E c=2	E c=3	Atk 0.5	Atk 1	Atk 1.5	Atk 2	Atk 2.5	Atk 3
Ocupados	704	811	604	803	811	811	757	710	668	628	590	554
Parados	524	623	425	613	623	623	570	525	487	453	423	397
Pensionistas	670	744	580	739	744	744	709	677	648	620	594	568
Rendistas e outros inactivos	546	658	449	650	658	658	609	558	507	460	419	384
PORCENTAXE QUE SUPÓN CADA ÍNDICE SOBRE O DO TOTAL DE GALICIA												
Ocupados	104	104	104	104	104	104	104	104	103	103	103	103
Parados	77	80	73	80	80	80	78	77	75	74	74	74
Pensionistas	99	96	100	96	96	96	97	99	100	102	104	106
Rendistas e outros inactivos	80	85	77	84	85	85	83	81	78	76	73	71
ORDENACIÓN DAS DIFERENTES MODALIDADES SEGUNDO O NIVEL DE BENESTAR												
Ocupados	3,8	4	4	4	4	4	4	4	4	4	3	3
Parados	1,2	1	1	1	1	1	1	1	1	1	2	2
Pensionistas	3,2	3	3	3	3	3	3	3	3	3	4	4
Rendistas e outros inactivos	1,8	2	2	2	2	2	2	2	2	2	1	1

ÍNDICES DE BENESTAR (en miles de ptas). VARIABLE INGRESO EQUIVALENTE RECONSTRUÍDO (IC)												
	media	V ln	Gini	T1	E c=2	E c=3	Atk 0.5	Atk 1	Atk 1.5	Atk 2	Atk 2.5	Atk 3
Ocupados	931	1.086	791	1.074	1.086	1.086	1.005	937	876	819	765	713
Parados	723	905	568	884	905	905	798	716	648	590	540	496
Pensionistas	928	1.057	782	1.047	1.057	1.057	993	938	888	841	797	755
Rendistas e outros inactivos	751	928	604	914	928	928	848	765	684	612	550	499
PORCENTAXE QUE SUPÓN CADA ÍNDICE SOBRE O DO TOTAL DE GALICIA												
Ocupados	102	102	103	102	102	102	102	102	102	102	102	102
Parados	78	85	74	84	85	85	81	78	75	73	72	71
Pensionistas	102	99	101	99	99	99	101	102	103	105	106	108
Rendistas e outros inactivos	82	87	78	87	87	87	86	83	80	76	73	72
ORDENACIÓN DAS DIFERENTES MODALIDADES SEGUNDO O NIVEL DE BENESTAR												
Ocupados	3,5	4	4	4	4	4	4	3	3	3	3	3
Parados	1,0	1	1	1	1	1	1	1	1	1	1	1
Pensionistas	3,5	3	3	3	3	3	3	4	4	4	4	4
Rendistas e outros inactivos	2,0	2	2	2	2	2	2	2	2	2	2	2

Táboa 28 Índices de benestar-renda segundo a relación coa actividade do s.p. Variable gasto

ÍNDICES DE BENESTAR (en miles de ptas). VARIABLE GASTO EQUIVALENTE												
	media	V ln	Gini	Theil 1	E c=2	E c=3	Atk 0.5	Atk 1	Atk 1.5	Atk 2	Atk 2.5	Atk 3
Ocupados	793	921	676	912	921	921	859	802	750	701	655	611
Parados	677	792	551	783	792	792	737	684	637	595	558	526
Pensionistas	701	835	591	826	835	835	773	715	660	607	551	487
Rendistas e outros inactivos	534	691	450	679	691	691	624	553	479	405	335	274
PORCENTAXE QUE SUPÓN CADA ÍNDICE SOBRE O DO TOTAL DE GALICIA												
Ocupados	106	104	106	104	104	104	105	105	106	107	109	113
Parados	91	90	87	89	90	90	90	90	90	91	93	98
Pensionistas	93	95	93	94	95	95	94	94	93	93	92	90
Rendistas e outros inactivos	70	78	71	78	78	78	76	72	68	62	56	51
ORDENACIÓN DAS DIFERENTES MODALIDADES SEGUNDO O NIVEL DE BENESTAR												
Ocupados	4,0	4	4	4	4	4	4	4	4	4	4	4
Parados	2,2	2	2	2	2	2	2	2	2	2	3	3
Pensionistas	2,8	3	3	3	3	3	3	3	3	3	2	2
Rendistas e outros inactivos	1,0	1	1	1	1	1	1	1	1	1	1	1

Táboa 29 Distribución da poboación galega segundo a principal fonte de ingresos

	n° fogares mostra	% fogares poboación	% indiv poboación	medias		
				gasto	ingreso	ingr.reconstr.(IC)
Conta allea	821	45,29	52,00	934.314	804.488	1.099.169
Conta propia, non agraria	201	11,27	12,62	964.080	905.528	1.170.030
Conta propia, agraria	88	5,56	6,10	815.724	713.839	1.026.990
Xubilación ou incapacidade	430	25,92	20,52	770.160	700.981	972.924
Outros subsidios	152	9,16	6,56	763.984	588.414	821.428
Rendas da propiedade	15	0,78	0,53	907.015	1.240.265	2.022.595
Outros	31	2,00	1,63	815.036	796.139	1.129.635
Sen ingresos regulares	1	0,02	0,04	54.336	127.275	160.537
Total	1.739	100	100	883.560	778.230	1.064.915

Táboa 30 Índices de benestar-renda segundo a principal fonte de ingresos. Variables ingreso e ingreso reconstruído

ÍNDICES DE BENESTAR (en miles de ptas). VARIABLE INGRESO EQUIVALENTE												
	media	V ln	Gini	Theil 1	E c=2	E c=3	Atk 0.5	Atk 1	Atk 1.5	Atk 2	Atk 2.5	Atk 3
Conta allea	709	804	614	798	804	804	758	716	677	640	606	573
Conta propia,non agraria	777	906	653	894	906	906	841	785	735	687	641	596
Conta propia,agraria	635	714	558	709	714	714	683	651	617	580	541	500
Xubilación ou incapacidade	632	701	550	696	701	701	668	638	611	586	561	538
Outros subsidios	492	588	412	575	588	588	526	485	451	422	397	375
Rendas da propiedade	907	1.240	581	1.194	1.240	1.240	1.033	866	745	662	605	565
outros,sen ingresos regulares	675	781	608	774	781	781	742	699	650	596	538	479
PORCENTAXE QUE SUPÓN CADA ÍNDICE SOBRE O DO TOTAL DE GALICIA												
Conta allea	105	103	106	103	103	103	104	104	105	105	106	106
Conta propia,non agraria	114	116	112	116	116	116	115	114	114	113	112	111
Conta propia,agraria	94	92	96	92	92	92	94	95	95	95	94	93
Xubilación ou incapacidade	93	90	95	90	90	90	92	93	95	96	98	100
Outros subsidios	72	76	71	75	76	76	72	71	70	69	69	70
Rendas da propiedade	130	159	100	155	159	159	142	126	115	109	106	105
outros,sen ingresos regulares	99	100	105	100	100	100	102	102	101	98	94	89
ORDENACIÓN DAS DIFERENTES MODALIDADES SEGUNDO O NIVEL DE BENESTAR												
Conta allea	5,3	5	6	5	5	5	5	5	5	5	6	6
Conta propia,non agraria	6,4	6	7	6	6	6	6	6	6	7	7	7
Conta propia,agraria	2,9	3	3	3	3	3	3	3	3	2	3	3
Xubilación ou incapacidade	2,5	2	2	2	2	2	2	2	2	3	4	4
Outros subsidios	1,0	1	1	1	1	1	1	1	1	1	1	1
Rendas da propiedade	6,3	7	4	7	7	7	7	7	7	6	5	5
outros,sen ingresos regulares	3,7	4	5	4	4	4	4	4	4	4	2	2
ÍNDICES DE BENESTAR (en miles de ptas). VARIABLE INGRESO EQUIVALENTE RECONSTRUÍDO (IC)												
	media	V ln	Gini	T1	E c=2	E c=3	Atk 0.5	Atk 1	Atk 1.5	Atk 2	Atk 2.5	Atk 3
Conta allea	957	1.099	821	1.089	1.099	1.099	1.030	967	908	854	802	754
Conta propia,non agraria	987	1.170	820	1.152	1.170	1.170	1.073	994	924	858	795	733
Conta propia,agraria	890	1.027	767	1.018	1.027	1.027	971	914	854	792	728	663
Xubilación ou incapacidade	859	973	732	963	973	973	914	865	822	782	744	708
Outros subsidios	651	821	522	792	821	821	698	628	575	531	493	460
Rendas da propiedade	1.354	2.023	773	1.914	2.022	2.023	1.551	1.212	998	867	785	729
outros,sen ingresos regulares	937	1.107	833	1.096	1.107	1.107	1.044	973	893	805	714	627
PORCENTAXE QUE SUPÓN CADA ÍNDICE SOBRE O DO TOTAL DE GALICIA												
Conta allea	105	103	107	103	103	103	104	105	106	106	107	108
Conta propia,non agraria	108	110	106	109	110	110	109	108	107	107	106	105
Conta propia,agraria	98	96	100	97	96	96	98	99	99	99	97	95
Xubilación ou incapacidade	95	91	95	91	91	91	93	94	96	97	99	102
Outros subsidios	71	77	68	75	77	77	71	68	67	66	66	66
Rendas da propiedade	143	190	100	182	190	190	157	132	116	108	105	105
outros,sen ingresos regulares	102	104	108	104	104	104	106	106	104	100	95	90
ORDENACIÓN DAS DIFERENTES MODALIDADES SEGUNDO O NIVEL DE BENESTAR												
Conta allea	4,9	4	6	4	4	4	4	4	5	5	7	7
Conta propia,non agraria	5,9	6	5	6	6	6	6	6	6	6	6	6
Conta propia,agraria	2,9	3	3	3	3	3	3	3	2	3	3	3
Xubilación ou incapacidade	2,5	2	2	2	2	2	2	2	3	2	4	4
Outros subsidios	1,0	1	1	1	1	1	1	1	1	1	1	1
Rendas da propiedade	6,4	7	4	7	7	7	7	7	7	7	5	5
outros,sen ingresos regulares	4,5	5	7	5	5	5	5	5	4	4	2	2

Táboa 31 Índices de benestar-renda segundo a principal fonte de ingresos. Variable gasto

ÍNDICES DE BENESTAR (en miles de ptas). VARIABLE GASTO EQUIVALENTE												
	media	V In	Gini	Theil 1	E c=2	E c=3	Atk 0.5	Atk 1	Atk 1.5	Atk 2	Atk 2.5	Atk 3
Conta allea	807	934	691	925	934	934	874	818	765	716	668	622
Conta propia,non agraria	823	964	683	952	964	964	891	827	771	721	676	635
Conta propia,agraria	697	816	578	807	816	816	762	711	661	614	567	522
Xubilación ou incapacidade	647	770	547	761	770	770	712	658	607	559	509	453
Outros subsidios	636	764	538	754	764	764	706	651	597	544	488	426
Rendas da propiedade	776	907	611	894	907	907	845	786	732	685	645	612
outros,sen ingresos regulares	640	798	590	788	798	798	746	686	611	516	405	305
PORCENTAXE QUE SUPÓN CADA ÍNDICE SOBRE O DO TOTAL DE GALICIA												
Conta allea	108	106	108	106	106	106	106	107	108	109	111	115
Conta propia,non agraria	110	109	107	109	109	109	109	109	109	110	113	118
Conta propia,agraria	93	92	91	92	92	92	93	93	94	94	95	97
Xubilación ou incapacidade	86	87	86	87	87	87	87	86	86	85	85	84
Outros subsidios	84	86	84	86	86	86	86	85	84	83	81	79
Rendas da propiedade	104	103	96	102	103	103	103	103	103	105	108	113
outros,sen ingresos regulares	84	90	93	90	90	90	91	90	86	79	68	56
ORDENACIÓN DAS DIFERENTES MODALIDADES SEGUNDO O NIVEL DE BENESTAR												
Conta allea	6,1	6	7	6	6	6	6	6	6	6	6	6
Conta propia,non agraria	6,9	7	6	7	7	7	7	7	7	7	7	7
Conta propia,agraria	3,8	4	3	4	4	4	4	4	3	4	4	4
Xubilación ou incapacidade	2,3	2	2	2	2	2	2	2	2	3	3	3
Outros subsidios	1,3	1	1	1	1	1	1	1	1	2	2	2
Rendas da propiedade	5,0	5	5	5	5	5	5	5	5	5	5	5
outros,sen ingresos regulares	2,6	3	4	3	3	3	3	3	4	1	1	1

Táboa 32 Distribución da poboación galega segundo o número de perceptores de ingresos monetarios

	nº fogares mostra	% fogares poboación	% indiv poboación	medias		
				gasto	ingreso	ingr.reconstr.(IN)
1	638	36,63	27,14	893.042	676.245	876.877
2	690	38,52	37,24	923.472	874.326	1.194.137
3	252	15,25	19,97	821.868	750.697	1.038.064
4	121	7,22	11,43	900.576	778.303	1.116.410
5 ou máis	38	2,38	4,22	716.193	716.265	1.042.709
Total	1.739	100	100	883.560	778.230	1.061.508

Táboa 33 Índices de benestar-renda segundo o número de perceptores de ingresos monetarios. Variables ingreso e ingreso reconstruído

ÍNDICES DE BENESTAR (en miles de ptas). VARIABLE INGRESO EQUIVALENTE

	media	V ln	Gini	Theil 1	E c=2	E c=3	Atk 0.5	Atk 1	Atk 1.5	Atk 2	Atk 2.5	Atk 3
1	584	676	500	668	676	676	628	587	550	517	485	456
2	754	874	634	865	874	874	814	760	712	668	627	587
3	674	751	584	745	751	751	716	683	653	623	593	563
4	708	778	624	773	778	778	748	718	689	661	632	603
5 ou máis	666	716	584	713	716	716	696	676	656	636	616	597
PORCENTAXE QUE SUPÓN CADA ÍNDICE SOBRE O DO TOTAL DE GALICIA												
1	86	87	86	87	87	87	86	86	85	85	85	85
2	111	112	109	112	112	112	112	111	110	110	109	109
3	100	96	101	97	96	96	98	100	101	102	104	105
4	105	100	107	100	100	100	103	105	107	109	110	112
5 ou máis	99	92	101	92	92	92	95	99	101	104	108	111
ORDENACIÓN DAS DIFERENTES MODALIDADES SEGUNDO O NIVEL DE BENESTAR												
1	1,0	1	1	1	1	1	1	1	1	1	1	1
2	4,7	5	5	5	5	5	5	5	5	5	4	3
3	2,7	3	3	3	3	3	3	3	3	2	2	2
4	4,2	4	4	4	4	4	4	4	4	4	5	5
5 ou máis	2,4	2	2	2	2	2	2	2	2	3	3	4

ÍNDICES DE BENESTAR (en miles de ptas). VARIABLE INGRESO EQUIVALENTE RECONSTRUÍDO (IN)

	media	V ln	Gini	T1	E c=2	E c=3	Atk 0.5	Atk 1	Atk 1.5	Atk 2	Atk 2.5	Atk 3
1	742	877	627	864	877	877	803	744	691	644	599	559
2	1.006	1.194	831	1.177	1.194	1.194	1.092	1.009	937	872	812	756
3	916	1.038	783	1.028	1.038	1.038	979	927	879	833	789	744
4	994	1.116	865	1.107	1.116	1.116	1.060	1.009	959	910	861	812
5 ou máis	952	1.043	825	1.036	1.043	1.043	1.006	968	931	895	859	825
PORCENTAXE QUE SUPÓN CADA ÍNDICE SOBRE O DO TOTAL DE GALICIA												
1	82	83	82	82	83	83	82	82	81	81	81	81
2	111	112	109	112	112	112	111	111	110	110	110	110
3	102	98	103	98	98	98	100	102	103	105	107	108
4	111	105	114	106	105	105	108	111	113	115	117	118
5 ou máis	106	98	108	99	98	98	103	106	110	113	116	120
ORDENACIÓN DAS DIFERENTES MODALIDADES SEGUNDO O NIVEL DE BENESTAR												
1	1,0	1	1	1	1	1	1	1	1	1	1	1
2	4,3	5	4	5	5	5	5	5	4	3	3	3
3	2,0	2	2	2	2	2	2	2	2	2	2	2
4	4,4	4	5	4	4	4	4	4	5	5	5	4
5 ou máis	3,4	3	3	3	3	3	3	3	3	4	4	5

Táboa 34 Índices de benestar-renda segundo o número de perceptores de ingresos monetarios. Variable gasto

ÍNDICES DE BENESTAR (en miles de ptas). VARIABLE GASTO EQUIVALENTE

	media	V ln	Gini	Theil 1	E c=2	E c=3	Atk 0.5	Atk 1	Atk 1.5	Atk 2	Atk 2.5	Atk 3
1	744	893	643	883	893	893	827	764	704	640	567	480
2	777	923	654	913	923	923	853	788	726	668	613	561
3	721	822	609	815	822	822	775	731	689	650	614	581
4	769	901	636	891	901	901	839	781	726	675	628	583
5 ou máis	641	716	541	710	716	716	680	648	618	592	568	546
PORCENTAXE QUE SUPÓN CADA ÍNDICE SOBRE O DO TOTAL DE GALICIA												
1	99	101	101	101	101	101	101	100	99	98	95	89
2	104	105	103	104	105	105	104	103	103	102	102	104
3	97	93	96	93	93	93	94	96	97	99	103	108
4	103	102	100	102	102	102	102	102	103	103	105	108
5 ou máis	86	81	85	81	81	81	83	85	87	90	95	101
ORDENACIÓN DAS DIFERENTES MODALIDADES SEGUNDO O NIVEL DE BENESTAR												
1	2,6	3	4	3	3	3	3	3	3	2	1	1
2	4,5	5	5	5	5	5	5	5	4	4	3	3
3	2,5	2	2	2	2	2	2	2	2	3	4	4
4	4,3	4	3	4	4	4	4	4	5	5	5	5
5 ou máis	1,2	1	1	1	1	1	1	1	1	1	2	2

BIBLIOGRAFÍA

- ÁLVAREZ, C., AYALA, L., IRIONDO, I., MARTÍNEZ, R., PALACIO, J.I. e RUIZ-HUERTA, J. (1996): *La distribución funcional y personal de la renta en España*. CES. Madrid.
- ANAND, S. e KANBUR, S.M.R. (1993): "The Kuznets process and the inequality-development relationship". *Journal of Development Economics*, vol. 40, nº 1, pp. 25-52.
- ARKHIPOFF, O. (1977): "Problems in welfare measurement". *Review of Income and Wealth*, series 23, nº 2, pp.173-190.
- ATKINSON, A.B. (1975/81): *The Economics of Inequality*. Clarendon Press. Oxford. [trad. *La economía de la desigualdad*. Editorial Crítica. Barcelona].
- ATKINSON, A.B. (1970/79): "On the measurement of inequality". *Journal of Economic Theory*, vol.2, pp. 244-263. [Trad. "La medición de la desigualdad". *Hacienda Pública Española*, nº 61, pp. 217-263].
- ATKINSON, A.B. (1995): "Is the welfare state necessarily an obstacle to economic growth?". *European Economic Review*, vol. 39, pp. 723-730.
- AYALA, L., MARTÍNEZ, R. e RUIZ-HUERTA, J. (1995): "¿Qué ha sucedido con la distribución de la renta en los años ochenta?". *Revista de Economía Aplicada e Historia Económica*, nº4, pp.9-36.
- BISHOP, J.A., FORMBY, J.P. e SMITH, W.J. (1991): "Lorenz dominance and welfare: changes in the U.S. distribution of income, 1967-1986". *The Review of Economics and Statistics*, vol. LXXIII, nº 1, pp.134-139.
- BLACKORBY, C. e DONALDSON, D. (1977): "Utility vs equity. Some plausible quasi-orderings". *Journal of Public Economics*, vol. 7, pp. 365-381.
- BLACKORBY, C. e DONALDSON, D. (1978): "Measures of relative equality and their meaning in terms of social welfare". *Journal of Economic Theory*, vol. 18, pp. 59-80.
- BLACKORBY, C. e DONALDSON, D. (1982): "Ratio-scale and translation-scale full interpersonal comparability without domain restrictions: admissible social-evaluation functions". *International Economic Review*, vol. 23, nº 2, pp. 249-268.
- BUHMANN, B., RAINWATER, L., SCHMAUS, G. e SMEEDING, T.M. (1988): "Equivalence scales, well-being, inequality, and poverty: sensitivity estimates across ten countries using the Luxembourg income study (LIS) database". *The Review of Income and Wealth*, series 34, nº 2, pp. 115-142.

- BURNIAUX, J-M., DANG, T-T., FORE, D., FÖRSTER, M., D'ERCOLE, M.M. e OXLEY, H. (1998): "Income distribution and poverty in selected OCDE countries". Economics Departament. *Working papers* n°189. Organisation for Economic co-operation and Development. Paris.
- CHAKRAVARTY, S.R. (1990): *Ethical social index numbers*. Springer-Verlag. Heidelberg. New York. London. Paris. Tokyo. Hong Kong.
- COWELL, F.A. (1996): "La distribución de la renta: un enfoque robusto". *X Reunión Anual de ASEPELT-España*. Albacete.
- COWELL, F.A. e JENKINS, S.P. (1995): "How much inequality can we explain? A methodology and an application to the United States". *The Economic Journal*, vol. 105, pp. 421-430.
- DAGUM, C. (1990): "On the relationship between income inequality measures and social welfare functions". *Journal of Econometrics*, n° 43, pp.91-102.
- DAGUM C. (1993): "Fundamentos de bienestar social de las medidas de desigualdad en la distribución de la renta". *Cuadernos de Ciencias Económicas y Empresariales*, n° 24, pp. 11-36.
- DALTON, H. (1920): "The measurement of the inequality of incomes". *Economic Journal*, n° 30, pp. 348-361.
- DASGUPTA, P., SEN, A. e STARRETTI, D. (1973): "Notes on the measurement of inequality". *Journal of Economic Theory*, n° 6, pp. 180-187.
- DAVIES, J. e HOY, M. (1994a): "Making inequality comparisons when Lorenz curves intersect". *Research Report* 9414. Department of Economics. Social Science Centre. University of Western Ontario. N6A 5C2.
- DEL RÍO, C. e RUIZ-CASTILLO, J. (1996): "Ordenaciones de bienestar e inferencia estadística. El caso de las EPF de 1980-81 y 1990-91" en *La desigualdad de recursos* (II simposio sobre igualdad y distribución de la renta y la riqueza). Fundación Argentaria-Visor distribuciones. Madrid.
- EBERT, U. (1987): "Size and distribution of incomes as determinants of social welfare". *Journal of Economic Theory*, n° 41, pp. 23-33.
- EBERT, U. (1994): "Social welfare when needs differ: an axiomatic approach". Curso sobre Income Distribution and Economic Development. Universidad Carlos III. Madrid, 15-17 diciembre.
- FOSTER, J.E. (1985): "Inequality measurement". *Proceedings of Symposia in Applied Mathematics*, vol 33, pp. 31-68.
- HADAR, J. e RUSSELL, W.R. (1969): "Rules for ordering uncertain prospects". *The American Economic Review*, vol 59, pp. 25-34.

- HANOCH, G. e LEVY, H. (1969): "The efficiency analysis of choices involving risk". *Review of Economic Studies*, vol 36, pp.335-346.
- INE (1992): *Encuesta de presupuestos familiares 1990-91. Metodología*. INE. Madrid.
- INE (1996): *Encuesta de presupuestos familiares. Desigualdad y pobreza en España*. INE. Madrid.
- JORGENSON, D.W. e SLESNICK, D.T. (1990): "Inequality and the standard of living". *Journal of Econometrics*, vol. 43, pp. 103-120.
- KOLM, S-C. (1976/85): "Unequal inequalities I". *Journal of Economic Theory*, vol. 12, pp. 416-442. [trad. "Desigualdades desiguales. I". *Hacienda Pública Española*, nº 95, pp.318-332].
- KOLM, S-C. (1976/85): "Unequal inequalities. II". *Journal of Economic Theory*, nº 13, pp. 82-111. [trad. "Desigualdades desiguales. II". *Hacienda Pública Española*, nº 95, pp. 333-349].
- LAMBERT, P.J. (1993/96): *The distribution and redistribution of income. A mathematical analysis*. (Segunda edición). Manchester University Press. Manchester e New York. [Trad. *La distribución y redistribución de la renta*. Instituto de Estudios Fiscales. Madrid].
- MOYES, P. (1989): "Some classes of functions that preserve the inequality and welfare orderings of income distributions". *Journal of Economic Theory*, vol.49, nº 2, pp. 347-359.
- MOYES, P. (1994): "The welfare ordering of income distribution when household types differ". Curso sobre Income Distribution and Economic Development. Universidad Carlos III. Madrid, 15-17 de diciembre.
- PENA TRAPERERO, B. (1977): *Problemas de la medición del bienestar y conceptos afines: una aplicación al caso español*. INE. Madrid.
- PENA TRAPERERO, B. (dir.) (1996): *Distribución personal de la renta en España*. Pirámide. Madrid.
- POLLAK, R.A. (1991): "Welfare comparisons and situation comparisons". *Journal of Econometrics*, vol 50, nº 1/2 supplement, pp.31-48.
- RADNER, D.B. (1997): "Noncash income, equivalence scales, and the measurement of economic well-being". *Review of Income and Wealth*, series 43, nº 1, pp. 71-88.
- RENDALL, M.S. e SPEARE, A. (1993): "Comparing economic well-being among elderly americans". *Review of Income and Wealth*, series 39, nº 1, pp.1-22.
- RUIZ-CASTILLO, J. (1998): "A simplified model for social welfare analysis: an application to Spain, 1973-74 to 1980-81". *Review of Income and Wealth*, series 44, nº 1, pp. 123-141.

- SANZ, B. (1996): “La articulación micro-macro en el sector hogares: de la encuesta de presupuestos familiares a la contabilidad nacional” en *La desigualdad de recursos*. (II simposio sobre igualdad y distribución de la renta y la riqueza). Fundación Argentaria-Visor distribuciones. Madrid.
- SEN, A. (1970/76): *Collective choice and social welfare*. Holden-Day, Inc., San Francisco, California. [Trad. *Elección colectiva y bienestar social*. Alianza editorial. Madrid].
- SEN, A. (1973/79): *On economic inequality*. Oxford University Press. Oxford. [Trad. *Sobre la desigualdad económica*. Editorial Crítica. Barcelona].
- SEN, A. (1979): “The welfare basis of real income comparisons: a survey”. *Journal of Economic Literature*, vol. XVII, n°1, pp. 1-45.
- SEN, A. (1979): “Personal utilities and public judgements: or what’s wrong with welfare economics?”. *The Economic Journal*, vol. 89, n° 355, pp.537-558.
- SEN, A. (1980): “The welfare basis of real income comparisons: a reply”. *Journal of Economic Literature*, vol. XVIII, n°4, pp.1547-1552.
- SEN, A. (1991): “Welfare, preference and freedom”. *Journal of Econometrics*, vol. 50, n° 1/2 supplement, pp. 15-29.
- SEN, A. (1992/95): *Inequality reexamined*. Oxford University Press. Oxford. [Trad. *Nuevo examen de la desigualdad*. Alianza editorial. Madrid].
- SEN, A. (1995): *Nueva economía del bienestar. Escritos seleccionados*. Universitat de València.
- SEN, A. (1998): *Bienestar, justicia y mercado*. Ediciones Paidós I.C.E./U.A.B. Barcelona.
- SHORROCKS, A.F. (1982): “On the distance between income distributions”. *Econometrica*, vol.50, n° 5, pp.1337-1339.
- SHORROCKS, A.F. (1983): “Ranking income distributions”. *Economica*, vol 50, n° 197, pp.3-17.
- SLOTTJE, D.J. (1991): “Measuring the quality of life across countries”. *The Review of Economics and Statistics*, vol. LXXIII, n° 4, pp. 684-693.
- SLOTTJE, D.J., HAYES, K.J. e SHACKETT, J. (1992): “Labour force participation, race and human capital: influence on earnings distributions across states”. *Review of Income and Wealth*, series 38, n° 1, pp. 27-37.
- TAM, M-Y.S., e ZHANG, R. (1996): “Ranking income distributions: the tradeoff between efficiency and equality”. *Economica*, vol. 63, n° 250, pp.239-252.
- TINBERGEN, J. (1991): “On the measurement of welfare”. *Journal of Econometrics*, vol 50, n° 1/2 supplement, pp.7-13.

- TOMÁS, J.M. e VILLAR, A. (1992): “La medición del bienestar mediante indicadores de ‘renta real’: caracterización de un índice de bienestar tipo Theil”. *WP-EC 92-07*. Instituto Valenciano de Investigaciones Económicas.
- TROITIÑO COBAS, A (1999): *A medición da desigualdade. Análise da situación galega no marco do Estado das Autonomías*. Tese de doutoramento. Facultade de Económicas e Empresariais. Universidade de Santiago de Compostela.
- TROITIÑO COBAS, A (2000): *A desigualdade relativa na distribución persoal da renda en Galicia. Análise cuantitativa a partir dos datos da EPF 90/91*. Documento de traballo. IDEGA. Universidade de Santiago de Compostela.
- USHER, D. (1980): “The welfare basis of real income comparisons: a comment”. *Journal of Economic Literature*, vol. XVIII, nº 4, pp. 1544-1547.
- VAN PRAAG, B.M.S. (1991): “Ordinal and cardinal utility: an integration of the two dimensions of the welfare concept”. *Journal of Econometrics*, vol 50, nº 1/2 supplement, pp. 69-89.
- YNTEMA, D.B. (1933): “Measures of the inequality in the persoal distribution of wealth and income”. *Journal of the American Statistical Association*, vol.28.
- ZARZOSA, P. (1996): *Aproximación a la medición del bienestar social*. Secretariado de Publicaciones e Intercambio Científico. Universidad de Valladolid. Valladolid.

DOCUMENTOS DE TRABAJO YA PUBLICADOS

ÁREA DE ANÁLISE ECONÓMICA:

1. *Experimentación y estructura de mercado en la relación de licencia de patentes no drásticas. El caso de información simétrica.* (Manuel Antelo Suárez).
2. *Experimentación y estructura de mercado en la relación de licencia de patentes no drásticas. El caso de información asimétrica.* (Manuel Antelo Suárez).
3. *Modelos empíricos de oligopolio: una revisión.* (María Consuelo Pazó Martínez).
4. *El Análisis económico de los procesos de urbanización.* (Olga Alonso Villar).
5. *Optimal Tariffs When Production is fixed.* (José Méndez Naya; Luciano Méndez Naya).
6. *Reglas de clasificación discriminante: aplicación a la vivienda.* (Raquel Arévalo Tomé).
7. *Estructura demográfica y sistemas de pensiones. Un análisis de equilibrio general aplicado a la economía española.* (María Montero Muñóz).
8. *Spatial distribution of production and education.* (Olga Alonso-Villar).
9. *Diferencias salariales y comportamiento no competitivo en el mercado de trabajo en la industria española.* (Víctor Manuel Montuenga, Andrés E. Romeu Santana, Melchor Fernández Fernández)
10. *GPs' Payment Contracts and their Referral Policy.* (Begoña Garcia Mariñoso and Izabela Jelovac)
11. *Una nueva matriz de contabilidad social para España: la SAM-90.* (Melchor Fernández y Clemente Polo)

ÁREA DE ECONOMÍA APLICADA:

1. *Economía de Mercado e Autoxestión: Sociedades Anónimas Laborais do Sector Industrial en Galicia.* (Xosé Henrique Vazquez Vicente).
2. *Fecundidade e Actividade en Galicia, 1970-1993.* (Xoaquín Fernández Leiceaga.)
3. *La reforma de la financiación autonómica y su incidencia en Galicia.* (Xoaquín Álvarez Corbacho).
4. *A industria conserveira: Análise económica dunha industria estratéxica en Galicia. 1996.* (José Ramón García González).
5. *A contabilización física dos fluxos de enerxía e materiais.* (Xoan Ramón Doldán García).
6. *Indicadores económico-financieros estratificados do sector industrial conserveiro en Galicia. 1993-1996.* (José Ramón García González).
7. *A desigualdade relativa na distribución persoal da renda en Galicia. Análise cuantitativa a partir dos datos da EPF 90/91.* (Ángela Troitiño Cobas).
8. *O benestar-renda en Galicia. Análise cuantitativa a partir dos datos da EPF 90/91.* (Ángela Troitiño Cobas).

ÁREA DE HISTORIA:

1. *Aproximación ao crédito na Galiza do S. XIX. Os casos da terra de Santiago e da Ulla.* (Francisco Xabier Meilán Arroyo)
2. *Aspectos do comercio contemporáneo entre España e Portugal.* (Carmen Espido Bello).
3. *Pensamento económico e agrarismo na primeira metade do século XX.* (Miguel Cabo Villaverde).
4. *Civilizar o corpo e modernizar a vida: ximnasia, sport e mentalidade burguesa na fin dun século. Galicia 1875-1900.* (Andrés Domínguez Almansa).
5. *Las élites parlamentarias de Galicia (1977-1996).* (Guillermo Marquez Cruz).
6. *Perfil do propietario innovador na Galicia do século XIX. Historia dun desencontro.* (Xosé R. Veiga Alonso).
7. *Os atrancos do sector pecuario galego no contexto da construción do mercado interior español, 1900-1921.* (Antonio Bernardez Sobreira).
8. *Los estudios electorales en Galicia: Una revisión bibliográfica (1876-1997).* (Ignacio Lago Peñas).

ÁREA DE XEOGRAFÍA:

1. *A industria da lousa.* (Xosé Antón Rodríguez González; Xosé M^a San Román Rodríguez).
2. *O avellentamento demográfico en Galicia e as súas consecuencias.* (Jesús M. González Pérez; José Somoza Medina).
3. *Estructura urbana da cidade da coruña, os barrios residenciais: o espacio obxectivo e a súa visión a través da prensa diaria.* (M^a José Piñeira Mantñán; Luis Alfonso Escudero Gómez).
4. *As vilas e a organización do espacio en Galicia.* (Román Rodríguez González).
5. *O comercio nas cabeceiras do interior de Galicia.* (Alejandro López González).
6. *A mortalidade infantil no noroeste portugués nos finais do século XX.* (Paula Cristina Almeida Remoaldo).
7. *O casco histórico de Santiago de Compostela, características demográficas e morfolóxicas.* (José Antonio Aldrey Vázquez; José Formigo Couceiro).
8. *Mobilidade e planificación urbana en santiago de compostela: cara a un sistema de transportes sustentable.* (Miguel Pazos Otón).
9. *A produción de espacio turístico e de ocio na marxe norte da ría de pontevedra.* (Carlos Alberto Patiño Romarís)

ÁREA DE XESTIÓN DA INFORMACIÓN

1. *Estudio Comparativo das Bases de Datos: Science Citation Index, Biological Abstracts, Current contents, Life Science, Medline.* (Margarida Andrade García; Ana María Andrade García; Begoña Domínguez Dovalo)
2. *Análise de satisfacción de usuarios cos servizos bibliotecarios da Universidade na Facultade de Filosofía e CC. da Educación de Santiago.* (Ana Menéndez Rodríguez; Olga Otero Tovar; José Vázquez Montero).

❖ *Tódolos exemplares están dispoñibles na biblioteca do IDEGA, así como na páxina WEB do Instituto (<http://www.usc.es/idega/>)*

NORMAS PARA A REMISIÓN DE ORIXINAIS:

Deberán ser remitidos tres exemplares do traballo e unha copia en diskette ao Director do IDEGA: Avda. das ciencias s/nº. Campus Universitario Sur. 15706 Santiago de Compostela, cumprindo coas seguintes normas:

1. A primeira páxina deberá incluír o título, o/s nome/s, enderezo/s, teléfono/s, correo electrónico e institución/s ás que pertence o/s autor/es, un índice, 5 palabras chave ou descriptors, así como dous resumos dun máximo de 200-250 palabras: un na lingua na que estea escrita o traballo e outro en inglés.
2. O texto estará en interlineado 1,5 con marxes mínimas de tres centímetros, e cunha extensión máxima de cincuenta folios incluídas as notas e a bibliografía.
3. A bibliografía se presentará alfabeticamente ao final do texto seguindo o modelo: Apelidos e iniciais do autor en maiúsculas, ano de publicación entre paréntese e distinguindo a, b, c, en caso de máis dunha obra do mesmo autor no mesmo ano. Título en cursiva. Os títulos de artigo irán entre aspás e os nomes das revistas en cursiva. lugar de publicación e editorial (en caso de libro), e, en caso de revista, volume e nº de revista seguido das páxinas inicial e final unidas por un guión.
4. As referencias bibliográficas no texto e nas notas ao pé seguirán os modelos habituais nas diferentes especialidades científicas.
5. O soporte informático empregado deberá ser Word(Office 97) para Windows 9x, Excell ou Acces.
6. A dirección do IDEGA acusará recibo dos orixinais e resolverá sobre a súa publicación nun prazo prudencial. Terán preferencia os traballos presentados ás Sesións Científicas do Instituto.

O IDEGA someterá tódolos traballos recibidos a avaliación. Serán criterios de selección o nivel científico e a contribución dos mesmos á análise da realidade socio-económica galega.